



::: **emergency** needs assessment branch

Côte d'Ivoire:

Profile des marchés pour les évaluations d'urgence de la sécurité alimentaire

*Katholieke Universiteit
Leuven*

**Strengthening Emergency Needs
Assessment Capacity (SENAC)**

Janvier 2006

Côte d'Ivoire: Profil des marchés pour les évaluations d'urgence de la sécurité alimentaire

Préparé par: Johan Stessens et Daouda Dao – Katholieke Universiteit Leuven

Janvier 2006

© Programme alimentaire mondial, Service de l'Evaluation des besoins d'urgence (ODAN)

Ce profil des marchés a été préparé dans le cadre du projet « Renforcement de la capacité d'évaluation des besoins d'urgence » (SENAC). Le projet SENAC a pour but de renforcer la capacité du PAM à évaluer les besoins humanitaires dans le domaine de l'alimentation au cours des opérations d'urgence et immédiatement après, grâce à des évaluations précises et impartiales. Ce profil des marchés en Côte d'Ivoire est l'un des onze exercices pilotes entrepris en 2005 afin de développer des formats standards pour les évaluations des marchés en situation d'urgence.

Pour toute question sur ce document ou sur le projet SENAC, merci de nous contacter à :
odan_info@wfp.org

Programme alimentaire mondial des Nations Unies

Siège social: Via C.G. Viola 68, Parco de' Medici, 00148, Rome, Italie

Ce document a été produit avec le soutien financier de l'Union européenne. Les vues exprimées ci-après ne reflètent en aucun cas l'opinion officielle de l'Union européenne.

Côte d'Ivoire: Profil des marchés pour les évaluations d'urgence de la sécurité alimentaire

Janvier 2006

Table des Matières

EXECUTIVE SUMMARY	9
RÉSUMÉ	13
INTRODUCTION.....	17
CHAPITRE 1 - OFFRE EN ALIMENTS DE BASE.....	19
1. <i>Production nationale des produits alimentaires de base</i>	19
2. <i>Production, spécialisation géographique, zones de surplus et de déficits</i>	25
3. <i>Importations de produits alimentaires: volumes, prix et conditions d'importation</i>	32
4. <i>Flux spatiaux et segmentation des marchés</i>	33
CHAPITRE 2 - DEMANDE EN ALIMENTS DE BASE.....	35
1. <i>Estimation des besoins des populations urbaines en produits alimentaires de base</i> 36	
2. <i>Estimation des besoins des populations rurales en produits alimentaires de base</i> <i>dans le nord de la Côte d'Ivoire</i>	37
CHAPITRE 3 - FILIÈRES DE COMMERCIALISATION	41
1. <i>Situation générale</i>	41
2. <i>Infrastructures physiques</i>	43
3. <i>Comportement de la filière commerciale</i>	44
4. <i>Performance des filières</i>	49
5. <i>Facteurs influençant la performance des filières</i>	57
6. <i>Conclusions concernant l'analyse des marchés</i>	58
7. <i>Implications pour le PAM</i>	59
CHAPITRE 4 - LISTE DE CONTRÔLE.....	61
LISTE DES TABLEAUX	66
LISTE DES FIGURES	66
LISTE DES SIGLES UTILISES DANS LE PRESENT DOCUMENT.....	68
GLOSSAIRE.....	69
CARTE DE LA COTE D'IVOIRE AVEC LES PRINCIPALES VILLES ET AXES DE COMMUNICATION	70
ANNEXE 1: PERSONNES ET STRUCTURES RENCONTREES.....	71
ANNEXE 2: PRIX NOMINAUX ET PRIX REELS UTILISES	74
ANNEXE 3: CONTRAINTES DE L'ÉTUDE.....	76
BIBLIOGRAPHIE	77

EXECUTIVE SUMMARY

This study was undertaken as part of the World Food Programme (WFP) Strengthening Emergency Needs Assessments Capacity (SENAC) project. The objective of the project is to strengthen WFP capacity to assess emergency food needs through accurate and impartial assessments in the immediate aftermath of a crisis. This particular study elaborates the key characteristics of food systems and markets in Côte d'Ivoire, with the specific purpose of identifying essential pre-crisis market information that may support emergency food security assessments by WFP and partners, and help anticipate the possible effects of food aid on local markets. This study is based on a field mission in the north of Côte d'Ivoire and interviews with key informants in the capital, Abidjan.

The political, military and social situation in Côte d'Ivoire has changed significantly since conflict first erupted in late 1999. The country was essentially divided in two as conflict worsened toward the end of 2002. Currently, a '*confidence zone*' marks the separation between the northern and southern regions of the country. The effect of conflict on the overall economic climate of Côte d'Ivoire has been severe. Agriculture, the foundation of the national economy, has declined, with cultivated farmland in the regions close to the confidence zone down between 20 to 40 percent in areas close to the confidence zone¹. Agriculture represented 25.7 percent of GDP and almost 60 percent of export revenues before conflict worsened, and 68 percent of all labour was active in agriculture (2002).

Côte d'Ivoire was also largely self-sufficient in food production prior to the conflict, although there were structural imports of wheat. Policies were also in place to support rice imports, particularly as rice from outside the country tended to be lower priced than domestic production. Animal husbandry remains marginal in Ivory Coast, accounting for only 3 percent of primary GDP production. National demand for meat, eggs and milk is only partially satisfied through local production. Import demand for lower quality rice, meat and edible offal increased significantly in 2003 and 2004.

Food crop and cash crop production have traditionally been closely linked in the north of Côte d'Ivoire. Cereal production is particularly dependent upon the cotton marketing chain for input delivery, and fertilizer used for cotton production is utilized for cereal crops, primarily maize and rice. The marketing chain and input linkages between the two major cash crops in the south (cacao and coffee) are much weaker. Agricultural production is dependent upon variances in agro-ecological conditions, and as these have not changed due to the conflict, production zones have essentially remained the same.

Supply and Demand

¹ The '*confidence zone*' is a buffer area 30 to 50 km wide that separates the loyalist army from the '*Forces Nouvelles*'. The confidence zone crosses the country from East to West, and UN-peace keeping forces and the French Army work to ensure security in the zone.

From a quantitative point of view, food demand has increased largely due to high population growth rates (3.8% in 1998). The crisis resulted in displacement of people from the west and center of the country to the southern region. Many families receiving displaced persons are subjected to an increased risk of food insecurity. Public servants and immigrants also left the major cities in the north as a result of conflict, leading to a considerable drop in purchasing power. Food demand now differs according to the distance to the *confidence zone* or the northern frontier of the country.

Consumption of cheaper foods, such as imported low quality rice, *attiéké* (cassava) and cooked bananas, has increased in southern cities. Increased demand for lower quality rice, locally known as *dénicashia*, indicates declines in consumer purchasing power of both the urban and rural populations. Cassava production surrounds the major cities in the south.

Local producers close to the confidence zone (for example, Sakassou) face two challenges: (1) traditional market outlets to the south are now blocked by insecurity, and (2) migration to the coastal regions (*'basse côte'*) of younger generations have left producers without labour or financial support. Additionally, those youth who have migrated are highly reluctant to return to their home regions now controlled by the *'Forces Nouvelles'*. Thus, the number of households that lack resources to produce their own food has increased.

Furthermore, the badly organised privatisation of the cotton sector led to severe liquidity problems for the farmers in the north, except for farmers living close to the border with Mali and Burkina Faso. Income derived from the only fully cash crop (cotton) has become very insecure and public servants, the primary buyers of food crops, have left the region. Farmers are however 'trapped' in this farming system, as cotton cultivation is the only way of procuring agricultural inputs, such as fertilizer and herbicides, on credit. This is critical in that these inputs are also necessary for cereal production.

Regions close to the northern border benefit from the increased economic interaction and trade with Mali, Burkina-Faso and Niger. These markets provide better marketing opportunities for food crops and increased demand pull over the last season resulted in unprecedented price increases for maize from Côte d'Ivoire.

Market Infrastructure and Prices

Physical infrastructure, such as markets, roads, feeder roads and railways, have not been that severely affected by the conflict, but show steady degradation over time due to a lack of structural maintenance. Lorries and other transport facilities are still available, but former long distance transport services between the port of Abidjan and Mali or Burkina Faso have been significantly reduced. The regional wholesale market of Bouaké (MGB) has lost much of its former importance as current estimates of sales volumes (turnover) are 50% lower than turnover prior to the most recent crisis. Transport opportunities for semi-wholesalers, previously able to capitalize on the availability of ballast (free space) on these lorries, have diminished.

Activity on local rural markets varies along the north-south axis. The economic activity attributable to wholesalers operating close to the confidence zone has almost ceased to exist, and more than half of wholesalers in the region have either ceased working or exited the sector. Conversely, the number of wholesalers and retailers in the intermediate zone (removed from the confidence zone) increased, but the overall quantity of products traded decreased. This causes severe competition between the different actors and a reduction of individual incomes. Regions closer to the border of Mali and Burkina Faso have experienced less change. The same market operators are active and commercial activity has slightly increased. Niger became an active purchaser of cereals in the north of Côte d'Ivoire about eight years ago.

Real retail prices (prices corrected for inflation) in Abidjan did not increase over the period 1988 to 2005. However, transportation costs doubled or tripled in response to the crisis, primarily due to increased (x10) illicit taxes in both the north and south of the country, and an increased (+50%) cost of transportation due to insecurity, maintenance difficulties and rising fuel prices. Taking into account these increased transaction costs, and the relative stability of real food prices, transaction costs are for a large part passed on to food producers. Systematic price data was not available, but key informants (farmers) interviewed commented on price declines. Farmers are the only actors conserving locally produced food. Local traders store very little product, and storage periods never exceed three months. Hence, food surpluses are scattered throughout the region.

Trust between market actors becomes a very important aspect in trade, when written contracts and legal enforcement mechanisms are non-existent. The probability of failed transactions that incur financial losses increases with rising insecurity and uncertainty. Many market actors in Côte d'Ivoire have faced losses, and in turn, many wholesalers stopped pre-financing the collectors in rural areas. Collectors, without credit to finance purchases from the farmers, are forced to stop their markets activities. The lack of credit among the actors, and the return of cash once the product is sold to the consumer, slows down or even stops when one actor in the chain fails. The lack of capacity to pre-finance purchases and erosion of commercial funds, may have resulted in the departure of many market actors. Competition in food trading, which was fairly high until the crisis and recent years, may reduce dramatically.

There are significant implications for local and regional markets in Côte d'Ivoire, assuming that the communication lines between the north and the south remain closed. Overall, production and marketing systems in Côte d'Ivoire are relatively robust, with diversified production and marketing chains composed of multiple actors in operating informally. There are several key implications for markets that vary according to geographic location:

- Serious constraints on marketing will continue in the regions close to the confidence zone, and within the confidence zone, because of extensive commercial relationships with the south;
- Traders with more operations in the north, particularly those close to the northern border, will find market outlets in trade with neighbouring countries;

- The effect of the crisis on markets in the south is less, as long as ports and trading facilities remain functional, and food imports, especially lower-priced price rice is assured.

Overall, however, the mobilisation capacity of local traders remains weak, food stocks are low to non-existent, and the ability to finance trade has become very limited. Most traders, despite these challenges, have effective and functional networks of collectors and producers capable of mobilizing large quantities of yams and maize in a short period. Further activation of these networks is possible if financing modalities are able to meet the needs of traders.

The final chapter of the profile focuses on statistical data used for the market profile and the application of this market information for future Emergency Food Security Assessments (EFSA). The data is presented in four tables that present information on demand, supply, marketing chains and macro-economic indicators. Sources for market information to collect and analyze during an EFSA are presented with suggestions in regard to how frequently primary data should be updated, particularly in regard to the overall needs of WFP.

RÉSUMÉ

Cette étude s'inscrit dans le cadre du projet SENAC (Strengthening Emergency Needs Assessments Capacity)*. L'objectif général du projet est de renforcer les capacités du Programme alimentaire mondial (PAM) à estimer les besoins humanitaires dans le secteur alimentaire en cas d'urgence et pendant les périodes de transition après la survenue d'une crise ou d'un conflit. Plus particulièrement, ce rapport a pour objet d'élaborer un profil des marchés des aliments de base en Côte d'Ivoire. Cette étude présente une analyse rétrospective de la situation avant la crise, des données de base relatives aux marchés alimentaires, ainsi qu'une liste de contrôle présentant une synthèse des données statistiques à collecter régulièrement et à actualiser lors d'une situation de crise. Des études similaires, utilisant une méthodologie commune, ont été effectuées à Madagascar et en République démocratique du Congo.

Depuis le premier coup d'Etat de décembre 1999, la Côte d'Ivoire a connu de profondes perturbations. L'évolution de la situation a atteint son point culminant lors de la rébellion de septembre 2002. Depuis, une grave crise politico-militaire et sociale secoue le pays qui a été divisé en deux zones, le sud et le nord, séparés par une bande, la zone de confiance. Cette situation affecte sévèrement le climat économique. L'agriculture, qui a toujours été le fondement de l'économie du pays (représentant en 2002, 25,7 pour cent du PIB et environ 60 pour cent des recettes d'exportation et occupant près de 68 pour cent de la main-d'œuvre) est particulièrement touchée. Ces perturbations sont aggravées par les caractéristiques mêmes de cette agriculture car, parallèlement à une production vivrière assurée par de petits producteurs, coexiste une agriculture relativement moderne, essentiellement tournée vers les produits destinés à l'exportation. Ces derniers concernent essentiellement des cultures pérennes telles que le café et le cacao, au sud, qui ont une faible interaction avec les cultures vivrières, et le coton, au nord, culture annuelle ayant par contre une forte interaction avec la production vivrière.

Malgré les efforts considérables entrepris par la Côte d'Ivoire, l'élevage reste une activité secondaire, représentant moins de 3 pour cent de l'ensemble du secteur primaire. La demande des consommateurs en viande, œufs et lait n'est que partiellement satisfaite par la production locale. La Côte d'Ivoire a fortement accru ses importations de riz (principalement de riz de qualité inférieure, tel le riz dénicashia) ainsi que de viandes et abats depuis le premier coup d'Etat. Les importations structurelles de blé et la volonté politique d'importer du riz moins cher mises à part, la Côte d'Ivoire était autosuffisante en produits vivriers avant la crise.

Les résultats présentés dans cette étude ont été obtenus lors d'une mission qui a été menée dans les régions du nord de la Côte d'Ivoire.

* Renforcement des capacités d'évaluation des besoins d'urgence.

Dans les régions proches de la zone de confiance, on assiste à une réduction des superficies emblavées. Cette réduction représente entre 20 et 40 pour cent des superficiesensemencées avant la crise. Dans les régions cotonnières, la production vivrière est fortement influencée par la production du coton. En effet, pour produire des céréales (maïs essentiellement), les producteurs utilisent une part importante des intrants fournis pour produire le coton.

Les productions agricoles de base sont bien localisées géographiquement. Cette spécialisation géographique n'a pas été modifiée par la crise que traverse la Côte d'Ivoire.

Demande et offre

Avec un taux d'accroissement naturel de la population de 3,8 pour cent (1998), la demande de denrées alimentaires connaît une évolution importante. La proportion de riz dénicashia dans la composition de la demande de riz peut être perçue comme un indicateur de la chute du pouvoir d'achat au sein de la population, aussi bien en zone rurale qu'en zone urbaine.

La crise a entraîné d'importants déplacements de populations des régions de l'ouest et du centre vers les villes du sud. Cette situation a fait peser sur de nombreux ménages des risques d'insécurité alimentaire graves. La proportion de riz de basse qualité dans la ration alimentaire est importante et en augmentation. Par ailleurs, la demande d'attiéké et de banane plantain est également en hausse.

Dans les villes du nord, le départ massif de presque tous les fonctionnaires est venu s'ajouter à celui des populations allochtones. Ces mouvements de populations ont considérablement réduit la demande d'aliments d'origine locale.

En ce qui concerne les populations rurales du nord, la demande a évolué différemment (en fonction de la proximité de la zone de confiance ou de la frontière nord du pays). Les producteurs établis dans les régions proches de la zone de confiance (par exemple Sakassou) ont vu leur pouvoir d'achat chuter en raison de la mévente et de l'arrêt ou la réduction des transferts (monétaires et de main-d'œuvre) des zones de production de café et de cacao. Certaines familles manquent de ressources pour la production de leur propre nourriture.

La désorganisation dans la filière cotonnière, combinée au retard de la saison des pluies et au départ des fonctionnaires ainsi que des populations allochtones, a considérablement réduit le pouvoir d'achat des populations établies dans les zones intermédiaires (telles les régions de Bouaké ou de Katiola), ainsi que dans la zone de confiance.

Cependant, les régions frontalières bénéficient de la demande de maïs, de sorgho et de mil en provenance des pays limitrophes. Cela a permis à ces régions de bénéficier de prix rémunérateurs à certaines périodes pour certains produits.

Commercialisation et évolution des prix

Les infrastructures physiques (marchés, voies routières et ferroviaires) sont restées intactes et les moyens de transport ne font pas défaut. Cependant, le transport entre le port d'Abidjan et le Mali ou le Burkina Faso a été considérablement réduit, diminuant ainsi les opportunités de transport pour les semi-grossistes qui profitaient de l'espace disponible sur les camions.

Le marché de gros de Bouaké (MGB), qui jouait un rôle de regroupement et de redistribution concernant les vivres, a perdu beaucoup de son importance depuis le début de la crise (son niveau d'activité a été réduit environ de moitié). L'intensité des activités sur les marchés ruraux est variable selon l'axe nord-sud. Dans les régions proches de la zone de confiance, les magasins sont pratiquement vides et les activités commerciales ont fortement chuté. Environ la moitié des grossistes n'est plus active dans cette zone. Dans la région intermédiaire, le nombre de commerçant(es), et en particulier de détaillant(es) de vivres, a fortement augmenté, mais le volume de vivres commercialisé a été considérablement réduit. Enfin, les régions frontalières ont vu leur activité s'accroître grâce à la demande provenant de pays limitrophes, tels que le Mali et le Burkina Faso (clients traditionnels), ou du Niger (qui compte parmi les nouveaux clients depuis environ huit ans).

L'analyse de l'évolution des prix montre que les prix de détail, en termes réels, n'ont pas varié à Abidjan depuis 15 ans. Cependant, les coûts de transport ont doublé ou triplé, principalement en raison de la forte hausse des frais annexes des deux côtés du pays (multipliés par 10) et de l'augmentation des frais de transport (environ 50 pour cent) due à l'insécurité, la difficulté de trouver des pièces de rechange et l'augmentation du prix du carburant. Ainsi, l'augmentation des frais de transaction a été répercutée pour une grande partie sur les producteurs.

Hormis les agriculteurs, aucun commerçant ne conserve de grandes quantités de vivres durant une longue période (au-delà de trois mois). Peu de commerçants stockent d'ailleurs des vivres, faute de capital. Ainsi, les stocks de vivres locaux se trouvent chez les producteurs et non chez les autres acteurs de la filière.

La confiance entre les acteurs, qui était à la base de tout commerce, a fortement baissé dans le pays car trop de transactions ont échoué. Les grossistes sur les marchés ruraux ne bénéficient souvent plus du préfinancement qui leur était accordé auparavant par leurs patrons en ville. Ils ont du mal à fonctionner s'ils n'arrivent pas à obtenir des produits à crédit chez les producteurs. La chaîne de crédit d'un acteur à l'autre (le produit montant jusqu'au consommateur qui paye en liquide et fait redescendre l'argent jusqu'au producteur) ne fonctionne plus dans une telle situation d'insécurité et d'incertitude. L'insécurité est également l'excuse parfaite pour toutes les personnes malhonnêtes. Le système s'affaiblit au fur et à mesure qu'un maillon de la chaîne n'honore pas ses engagements vis-à-vis de l'autre, ou en raison des délais de remboursement. Le fonds de

roulement des commerçants joue généralement le rôle de tampon dans un premier temps, mais une fois ces fonds érodés, le système cesse de fonctionner. La concurrence, jusqu'à maintenant bien préservée, risque de diminuer avec le départ des acteurs (concentration de l'essentiel des activités entre les mains de quelques commerçants).

Quelles seraient les implications pour le PAM à court terme en cas de crise politico-militaire entraînant une fermeture des voies de communication entre le nord et le sud de la Côte d'Ivoire? Le système de production-commercialisation ivoirien est relativement robuste avec une production très diversifiée et un système de commercialisation reposant sur une multitude de petits commerçants informels. Les réactions seront néanmoins différentes selon les régions:

- d'importants problèmes pourraient affecter le commerce des régions du nord, proches de la zone de confiance, et des régions à l'intérieur de cette dernière, qui entretiennent traditionnellement des relations marchandes avec le sud du pays;
- les commerçants établis plus au nord trouveront des marchés dans les pays limitrophes;
- une rupture des communications avec le nord ne serait pas problématique pour le sud du pays à condition que les ports fonctionnent et permettent l'importation structurelle de vivres et particulièrement de riz.

Sans une aide importante du PAM, la capacité mobilisatrice des opérateurs privés restera faible, ces derniers ne disposant pas de stocks spéculatifs et n'ayant pas la capacité financière de rassembler des volumes importants. Cependant, les commerçants disposent de réseaux de producteurs suffisants pour collecter de grandes quantités de vivres (igname, maïs). L'activation de ces réseaux dépend du mode de (pré)financement des achats de vivres.

INTRODUCTION

Cette étude s'inscrit dans le cadre du projet SENAC (Strengthening Emergency Needs Assessments Capacity)*. L'objectif général du projet est de renforcer les capacités du PAM à estimer les besoins humanitaires dans le secteur alimentaire pendant et après les crises. Ce projet comprend le développement de méthodes et outils d'analyse, ainsi que la production de matériel de référence. Les cinq thèmes suivants sont abordés par le projet: i) le rôle des marchés dans les situations de crise et l'effet de l'aide alimentaire sur ces marchés, ii) l'effet et l'impact de l'aide alimentaire sur des ménages bénéficiaires et non bénéficiaires, iii) l'insécurité alimentaire chronique et transitoire, iv) les réponses « non alimentaires » et les approches multisectorielles lors des crises alimentaires, et v) les études préliminaires avant l'occurrence d'une crise et les systèmes d'alerte.

Ce rapport se rattache au premier thème. Il a pour objet d'élaborer un profil des marchés des aliments de base en Côte d'Ivoire et présente une analyse rétrospective de la situation avant la crise, des données de base relatives aux marchés alimentaires, ainsi qu'une liste de contrôle des données à mettre à jour régulièrement et à actualiser lors d'une situation de crise. Des études similaires, utilisant une méthodologie commune, ont été effectuées à Madagascar et en République Démocratique du Congo. L'approche méthodologique est fondée sur une analyse de l'offre et la demande en aliments de base, cette information étant essentielle pour l'analyse du marché, lieu d'expression de l'équilibre créé lors de la confrontation entre l'offre et la demande.

La liste des personnes rencontrées et structures visitées lors de cette mission en Côte d'Ivoire est présentée à la fin de ce document. Cette étude a été menée en étroite collaboration avec les différents services du PAM à Rome ainsi qu'à Abidjan. La méthodologie suivie a consisté tout d'abord en une revue de littérature. Cette première étape a permis d'identifier les structures et les personnes à contacter. Lorsque ces structures disposaient de documents relatifs aux thématiques abordées, elles ont été collectées lorsque cela était possible, ou bien mentionnées comme documents disponibles. La documentation officielle ne couvrant plus le nord du pays depuis 2002, le PAM a souhaité que la mission de terrain soit concentrée sur le nord du pays afin d'en capter les réalités ainsi que les interactions avec les pays limitrophes. Lors de la mission, des personnes clefs membres des quelques institutions encore fonctionnelles dans la zone ont été interviewées. Des groupes de travail avec des associations de commerçants et de producteurs, ainsi qu'avec des leaders d'opinion dans les communautés rurales ont aussi été organisés, afin d'avoir leur avis sur les problématiques soulevées par l'étude. Des échanges ont eu lieu avec les agents des organisations internationales et des organisations non gouvernementales (ONG) actives dans les zones visitées. La figure 1 présente l'itinéraire suivi lors de la mission en Côte

* Renforcement des capacités d'évaluation des besoins d'urgence.

d'Ivoire. La mission est partie d'Abidjan pour remonter au nord de la zone de confiance (zone séparant le pays d'ouest en est, en grisé sur la carte).

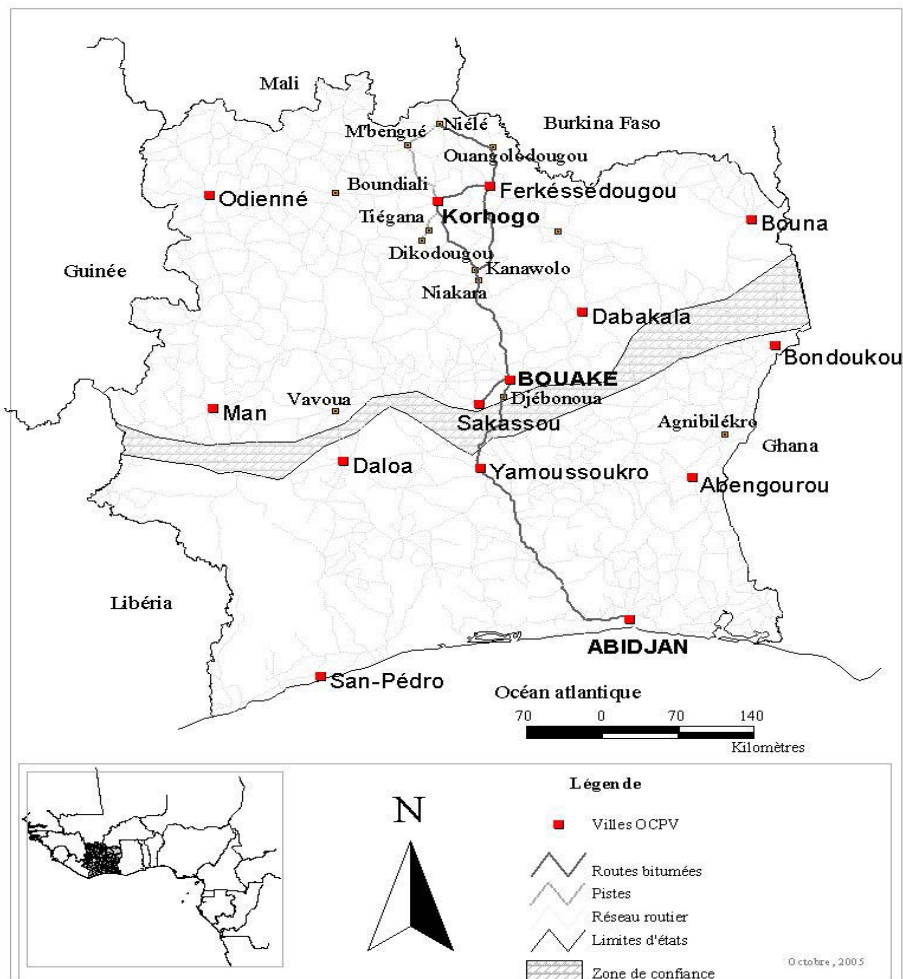


Figure 1 Itinéraire suivi durant la mission d'évaluation des marchés en Côte d'Ivoire (du 8 au 16 octobre 2005)

CHAPITRE 1 - OFFRE EN ALIMENTS DE BASE

La Côte d'Ivoire se caractérise par une agriculture diversifiée. La production vivrière traditionnelle, assurée par de petits producteurs, coexiste avec une agriculture relativement moderne, essentiellement tournée vers les produits destinés à l'exportation. La combinaison d'une série de facteurs positifs a permis à cette agriculture de faire face aux besoins alimentaires des populations jusque dans les années 90. Cependant, du fait de la faible intensification, cette agriculture est tributaire de facteurs naturels tels que les aléas climatiques ou le niveau de fertilité des sols. Avec la crise de 2002, outre les effets d'une pluviométrie insuffisante en 2004, de nombreuses perturbations sont intervenues dans le fonctionnement de cette agriculture, influençant significativement l'offre d'origine locale. Par ailleurs, la partition *de facto* de la Côte d'Ivoire a influencé le système de commercialisation et plusieurs facteurs ont perturbé la structure du marché (importations massives, interruption ou ralentissement des transferts, mouvements de populations etc.).

1. Production nationale des produits alimentaires de base

L'agriculture a longtemps été le fondement de l'économie ivoirienne. Ainsi, en 2002, elle représentait 25,7 pour cent du PIB et environ 60 pour cent des recettes d'exportation; elle occupait près de 68 pour cent de la main-d'œuvre (FAO, 2004). La production végétale reste la principale composante de l'agriculture. La contribution de la production animale au PIB agricole était d'environ 4,5 pour cent, soit environ 2 pour cent du PIB total. Cependant, on assiste actuellement à un développement du secteur agricole (Koffi-Koumi et al., 2001). Il contribue de façon substantielle à l'économie en générant des revenus, des emplois et en contribuant à la sécurité alimentaire et à la gestion des ressources naturelles (Jabbar et al., 2002).

Les produits alimentaires de base, selon l'essentiel des statistiques disponibles restent:

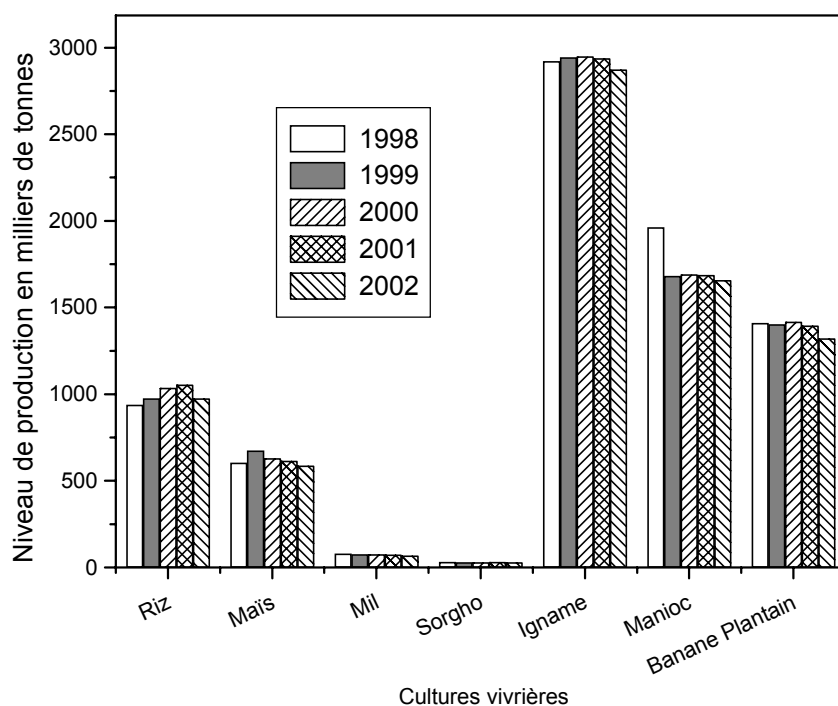
- le riz, le maïs, le mil et le sorgho, pour les céréales;
- l'igname et le manioc, pour les racines et tubercules.

La banane plantain occupe également une place importante dans l'alimentation des populations. Compte tenu des contraintes de conservation et de sa très grande périssabilité, sa présence sur le marché est fortement saisonnière. Des pénuries importantes sont observées entre juillet et octobre. Pendant cette période, les prix peuvent atteindre jusqu'à deux fois les prix pratiqués en périodes de production (de décembre à juin). Par contre, les prix chutent en période d'abondance (de décembre à février). Certains acteurs, telles les vendeuses de friture de banane (communément appelée alloco), notent une réduction de la durée de la période de présence de la banane sur le marché. Les huiles végétales sont produites par des unités industrielles, essentiellement à partir du palmier et des graines de

coton. Avant la crise, la production nationale des produits alimentaires de base permettait de satisfaire les besoins des populations (excepté pour le riz).

Une partie importante des productions de manioc sous forme d'attiéké (frais et sec) et de cossette, ainsi que de banane plantain, est exportée vers les pays voisins, tels le Burkina Faso, le Mali et le Niger.

D'une façon générale, avant la crise les niveaux de production des principales cultures vivrières ne variaient que faiblement d'année en année. En ce qui concerne les céréales, le riz occupait le premier rang, avec une moyenne de 996 000 tonnes. Venait ensuite le maïs, avec une moyenne de 620 000 tonnes, alors que la production de sorgho et de mil était plus modeste. Cependant, alors que le niveau de production du sorgho reste faible mais constant, celui du mil a chuté de 1/5 en quatre ans.



Source: FAO

Figure 2 Evolution du niveau de production des principales cultures vivrières en Côte d'Ivoire

Pour les racines et tubercules (igname et manioc) et la banane plantain, le niveau de production est très élevé, avec une moyenne d'environ 2 millions de tonnes, l'igname occupant le premier rang. Ces niveaux sont restés relativement constants au cours des campagnes agricoles (1999/00, 2000/01 et 2001/02).

Dans les années 90, l'objectif était de réduire la part des importations en accroissant la production locale. Cette stratégie concernait surtout le riz et, dans une moindre mesure, le maïs, pour lesquels on a constaté un taux d'accroissement de l'ordre de 5 et 12 pour cent, respectivement.

Tableau 1 Taux d'accroissement de la production des principales cultures vivrières en Côte d'Ivoire de 1998 à 2002 (en pourcentage)

Cultures vivrières	1998/99	1999/00	2000/01	2001/02
Riz	4	6	2	-7
Maïs	12	-7	-3	-5
Mil	-5	-1	-3	-5
Sorgho	-6	0	3	-3
Igname	1	0	0	-2
Manioc	-14	1	0	-2
Banane plantain	-1	1	-2	-5

Source: Calcul à partir de données de la FAO.

A partir de 2000 et jusqu'en 2002, la quasi-totalité des taux a enregistré une baisse (sauf celui du sorgho, culture par ailleurs de très faible importance). Cette tendance s'est confirmée en 2002, année durant laquelle on a constaté des baisses importantes².

Du fait des perturbations liées à la crise et aux aléas climatiques, il serait surprenant que cette tendance à la baisse soit inversée. La section 3 du chapitre 1 indique que les importations de riz, ainsi que de viandes et abats, ont significativement augmenté entre 2001 et 2003 pour se stabiliser en 2004. En ce qui concerne le riz, les projections basées sur les six premiers mois de 2005 confirment un même niveau d'importation pour l'ensemble de l'année. Les prix des trois dernières années sont comparés avec ceux de la période 1988-1995 dans la Section 4.4. du chapitre 3. Il s'avère qu'en général les prix réels n'ont pas augmenté. Le niveau d'importation actuel correspond donc bien au déficit vivrier national. Cependant, les estimations de la mission FAO/PAM de février 2005 anticipent des baisses de 5 à 20 pour cent des productions vivrières pour la campagne 2004/05. Si ces baisses considérables sont confirmées, une importation plus importante de vivres s'avèrera indispensable en 2006.

Le développement du secteur des productions animales est en fait un phénomène relativement récent en Côte d'Ivoire. En effet, c'est en 1975 que le gouvernement a déclaré ce secteur prioritaire, suite à la raréfaction de l'offre de bétail en provenance des pays sahéliens victimes de la sécheresse de 1972-1973.

² Le représentant de la FAO à Abidjan nous a confirmé que le dernier recensement correct avait été effectué en 2001. Tous les chiffres suivants émanant du Ministère de l'agriculture, de l'ANADER ou de la FAO sont des projections. Les missions annuelles permettent d'affiner ces dernières mais cette correction n'est basée que sur des constatations ponctuelles.

Malgré les efforts considérables entrepris par la Côte d'Ivoire, l'élevage reste tout de même une activité secondaire dans l'économie agricole avec moins de 3 pour cent de l'ensemble du secteur primaire. En ce qui concerne le développement de la recherche sur l'élevage, le cadre institutionnel est pourtant fortement structuré au sein du Ministère de l'agriculture (MINAGRA), du Ministère de l'enseignement supérieur et de la recherche scientifique (MESRS) et du Ministère de la production animale et des ressources halieutiques (MINPARH) (Metzger et al.).

En 2001, la Côte d'Ivoire comptait 1 440 000 bovins, 2 649 000 ovins et caprins, 346 000 porcins, ainsi que 30 millions de volailles. La production de viande s'élevait à 56 800 tonnes, couvrant environ 57 pour cent des besoins nationaux estimés à 6 kg/personne/an. Ainsi, le pays accuse un déficit structurel en protéines animales qui doit être compensé par des importations. Ce déficit devrait se creuser avec la croissance démographique et l'expansion urbaine (FAO, op. cit.). En effet, l'augmentation rapide de la population (3,8 pour cent en 1998) et l'urbanisation croissante ont modifié les habitudes alimentaires (Delgado et al., 1999, in Dao, 2004). Il y a donc une croissance rapide de la demande des consommateurs de viande, œufs et lait, qui n'est que partiellement satisfaite par la production locale. Cette situation augmente la dépendance du pays vis-à-vis des importations, tendance confirmée par les statistiques d'importation présentées section 3.

Les hausses anarchiques de prix dans la filière sont fréquentes, surtout depuis la crise, traduisant la mauvaise organisation et le dysfonctionnement du système d'approvisionnement en bétail et de distribution de viande en Côte d'Ivoire. Il n'existe pas de prix unique d'équilibre et les marchés sont peu transparents. Dans le nord du pays, traditionnellement zone de production animale, le départ des services publics fait craindre une réapparition de maladies autrefois contrôlées. Les entretiens avec les officines et les cabinets vétérinaires encore actifs dans cette région ont indiqué qu'une grande partie des médicaments provient des pays limitrophes et est acheminée dans des conditions qui ne respectent aucunement les bonnes pratiques. Ainsi, le non-accès aux vaccins doublé de la porosité des frontières peut faire craindre l'anéantissement de tous les efforts consentis pour le développement de ce secteur.

Les résultats présentés dans cette étude ont été obtenus lors d'une mission dans les régions du nord de la Côte d'Ivoire (voir itinéraire, figure 1).

1.1 Structure des exploitations agricoles

La production vivrière est assurée par une multitude de petites exploitations familiales pratiquant la polyculture et l'association de cultures (différentes variétés d'igname, manioc, plantain, riz, coton, maïs, sorgho, mil, etc.). Avec la crise, les superficies emblavées ont été réduites.

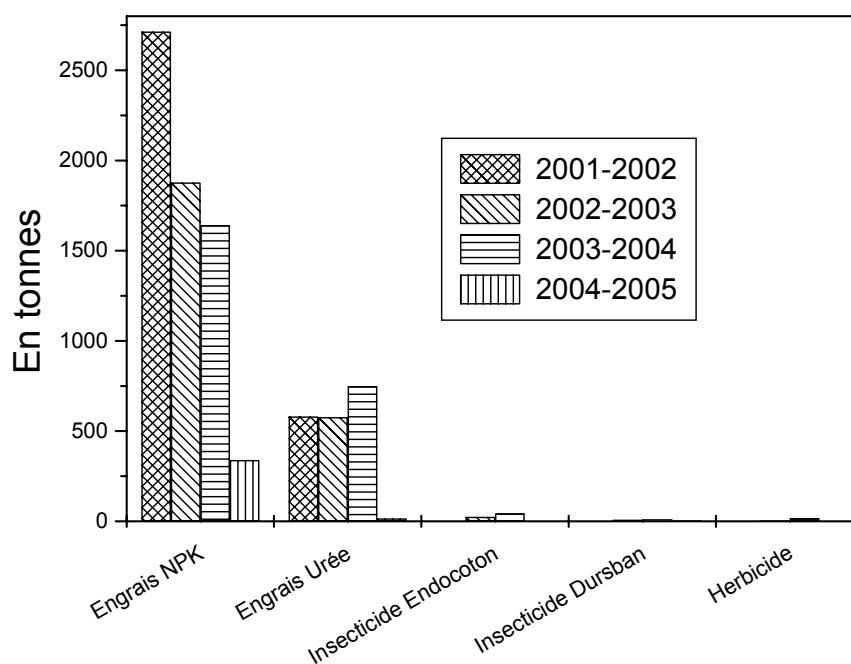
Dans les zones du nord, proches de la zone de confiance (Sakassou et villages environnants) et fort probablement aussi dans la zone de confiance elle-même³, on assiste à une réduction des superficies emblavées. Cette réduction (qui concerne principalement l'igname) peut être estimée entre 20 et 40 pour cent des superficiesensemencées avant la crise. L'accès à une main-d'œuvre extérieure étant plus difficile en raison de la crise, les producteurs maintiennent la superficie de riz irrigué (espaces aménagés) et réduisent celle destinée à la production d'igname en la ramenant à la proportion nécessaire pour assurer l'autoconsommation. Si l'on tient compte de la logique de rotation des cultures (igname, suivie de l'arachide et du manioc) la réduction des surfacesensemencées devrait également avoir un impact sur les autres spéculations. Les raisons de cette réduction sont multiples. Les plus importantes sont: a) la faiblesse du revenu tiré de la vente des productions, ce qui ne permet pas aux producteurs de disposer de revenus supplémentaires pour engager de la main-d'œuvre extérieure devenue, par ailleurs, rare; b) la raréfaction ou l'absence d'intrants; et c) les difficultés d'acquisition des pièces de rechange pour les outils de production.

Dans les régions cotonnières de Korhogo et de Niellé (zone allant des environs de Katiola, à 100 km au sud de Korhogo, jusqu'à l'extrême nord du pays), la production vivrière est fortement influencée par la production du coton (Stessens, 2002). En effet, pour produire les céréales (maïs essentiellement), les producteurs utilisent une part importante des intrants fournis pour produire le coton. Avec la libéralisation de la filière cotonnière à la fin des années 90 - fin du monopole de la Compagnie ivoirienne pour le développement des textiles (CIDT) et intervention de quatre grands égreneurs, à savoir La Compagnie cotonnière ivoirienne (LCCI), Ivoire Coton, CIDT résiduelle et l'Union régionale des entreprises coopératives de la zone de savane de Côte d'Ivoire (URECOSCI) - des défaillances sont apparues dans le règlement des achats. Les zones couvertes par LCCI ont été plus particulièrement affectées. Dans les régions où ces retards ont été importants (plus de 4 ans), les producteurs ont accru les superficies destinées à la production vivrière tout en maintenant une production cotonnière suffisante pour bénéficier des intrants fournis par les égreneurs. Il est évident qu'en cas de non-paiement de la part de leur égreneur habituel, les producteurs de coton qui en ont eu la possibilité ont vendu leur production à d'autres égreneurs.

La figure 3 montre la chute dramatique, depuis 2001, de la quantité d'intrants agricoles mise à la disposition des producteurs de l'Union des Coopératives Kagnan-Folo dans la région de Niellé. Cette union de coopératives regroupait une trentaine de coopératives de base (ou villages) dans la région de Niellé (zone cotonnière confiée à l'URECOSCI). Les résultats sont ainsi représentatifs des villages couverts par cet égreneur. On note, d'une façon générale, une perturbation dans la filière du coton depuis la libéralisation de cette

³ Cette tendance ne peut être confirmée pour la zone de confiance, cette dernière n'ayant pas fait l'objet d'enquêtes dans le cadre de cette étude. Cependant, l'insécurité y étant plus importante que partout ailleurs, rien n'indique que la situation soit meilleure que dans le nord du pays.

dernière, libéralisation qui a été à l'origine d'une multiplication du nombre d'égreneurs dans les zones de production. Les perturbations n'ont cependant pas eu partout la même intensité. Nous ne disposons d'aucune donnée chiffrée reflétant la situation actuelle, le premier découpage des zones de production entre les égreneurs effectué lors de la libéralisation de la filière cotonnière n'étant plus respecté.



Source: Union des Coopératives Kagnan-Folo.

Figure 3 Evolution de la quantité d'intrants reçue par une des plus importantes coopératives dans la région de Niellé

Cette chute s'est accentuée entre 2003 et 2004 (le volume d'engrais NPK fourni est en effet passé de 2 500 tonnes en 2001 à moins de 500 tonnes en 2004). En ce qui concerne l'urée, les insecticides et les herbicides, la fourniture a quasiment été interrompue.

Ces facteurs ont considérablement gêné la production de coton et de vivres dans la région. Le maintien du niveau des superficies s'est fait au détriment de l'intensification. Avec des terres ferrallitiques caractérisées par de faibles niveaux de fertilité, les rendements escomptés sont médiocres.

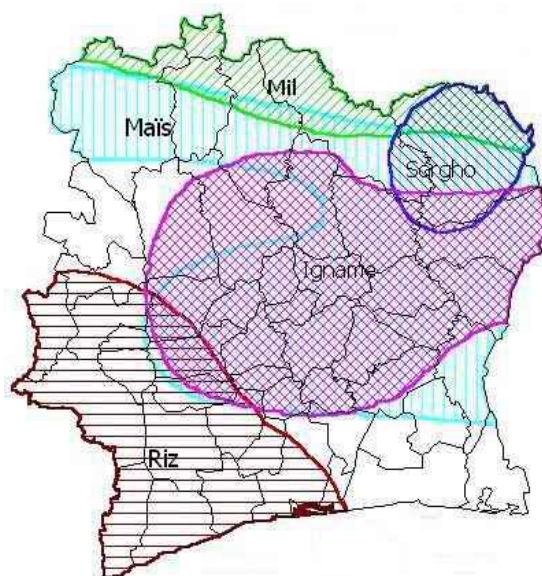
Face à cette situation, la seule alternative pour les producteurs est de s'adresser au marché des intrants. Plusieurs facteurs rendent cependant cette alternative irréalisable, les producteurs ayant toujours bénéficié d'intrants sous forme de crédit, ce qui a développé

chez eux des stratégies qui excluent pratiquement la constitution de provisions pour l'achat d'intrants sur le marché. Par ailleurs, les producteurs vendent presque toujours à crédit et ce phénomène s'est encore accentué avec la crise. Le délai normal de remboursement variant entre deux et quatre mois, l'important retard de paiement de certains égreneurs (plus de quatre ans) a considérablement perturbé cet environnement en fragilisant davantage les producteurs.

Les cultures vivrières occupent une place toujours plus importante dans les exploitations, mais les producteurs doivent faire face à une baisse de productivité liée à la raréfaction ou l'absence d'intrants agricoles.

2. Production, spécialisation géographique, zones de surplus et de déficits

Les productions agricoles de base sont localisées géographiquement et présentées à la figure 4. Cette spécialisation géographique n'a pas été modifiée par la crise que traverse la Côte d'Ivoire.



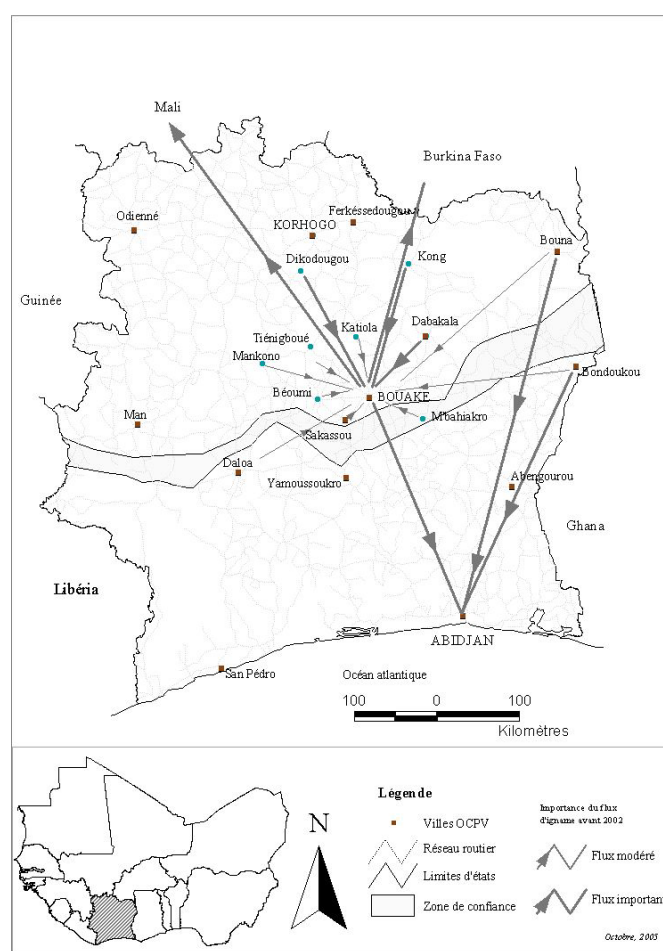
Source: PAM/FAO: Mission de collecte d'informations sur les activités agricoles de l'année 2004.

Figure 4 Principales zones de culture en Côte d'Ivoire

Avant la crise, les productions agricoles suivaient deux voies d'écoulement (figure 5). Les productions étaient écoulées chaque semaine sur les marchés urbains ou par le biais des pisteurs-collecteurs (maillon essentiel) sur le marché de gros de Bouaké (MGB).

En observant plus spécifiquement la filière igname, on notera que le MGB était ravitaillé par les villes environnantes et les bassins de production (Kong, Dabakala, Bouna et

Bondoukou). Ces zones constituaient les points de départ des produits en direction de certaines capitales (Abidjan, Bamako et Ouagadougou). Depuis la crise, le système de commercialisation (qui s'articulait autour du MGB) a été grandement modifié. Dans le cas de la filière igname, outre le MGB, trois autres centres de ravitaillement ont été ouverts (figure 6).



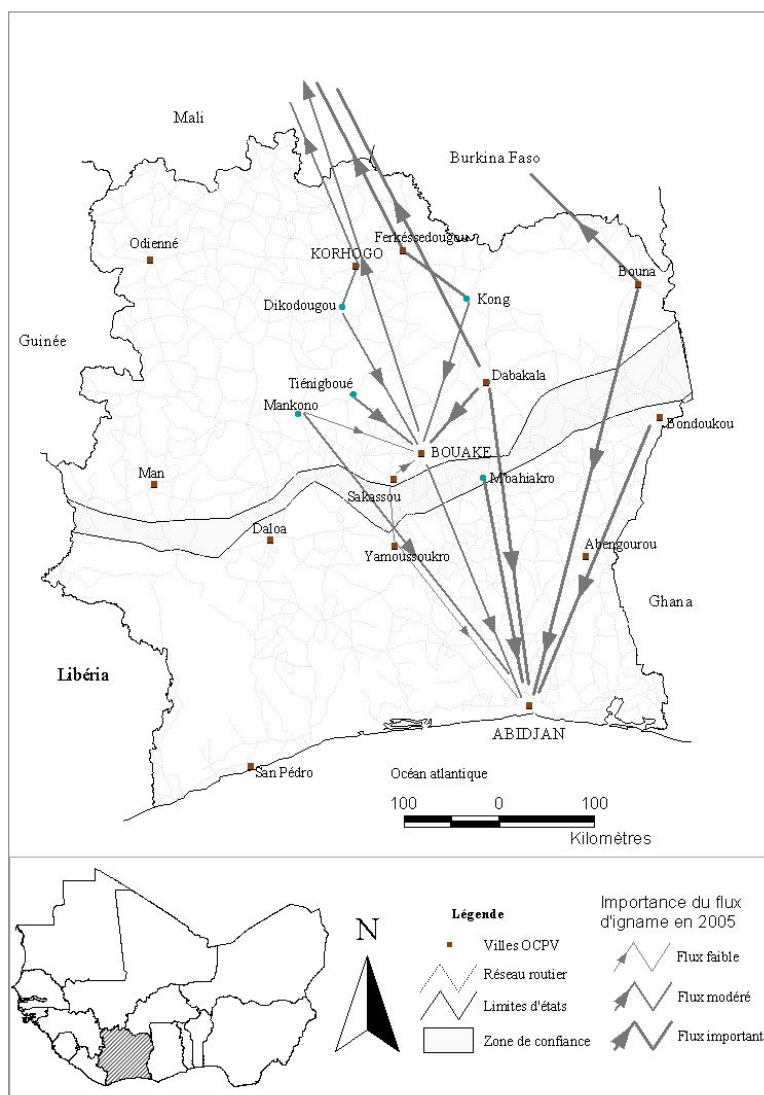
Source: Données de l'enquête.

Figure 5 Structure de la distribution de l'igname en Côte d'Ivoire avant la crise de 2002

Dans la zone sous contrôle gouvernemental, les grossistes se rendent directement dans les villages et se ravitaillent dans la zone de M'bahiakro et de Bondoukou. Dans les zones contrôlées par les Forces nouvelles, les grossistes du Burkina Faso s'orientent vers les marchés de Bona et de Kong en raison de la facilité d'accès, alors que les villes de Ferkessedougou et de Korhogo ravitaillent le Mali. Le Niger se ravitaillie dans l'extrême nord du pays, dans la région de Ferké (Ouangolo, Niellé) et de Korhogo.

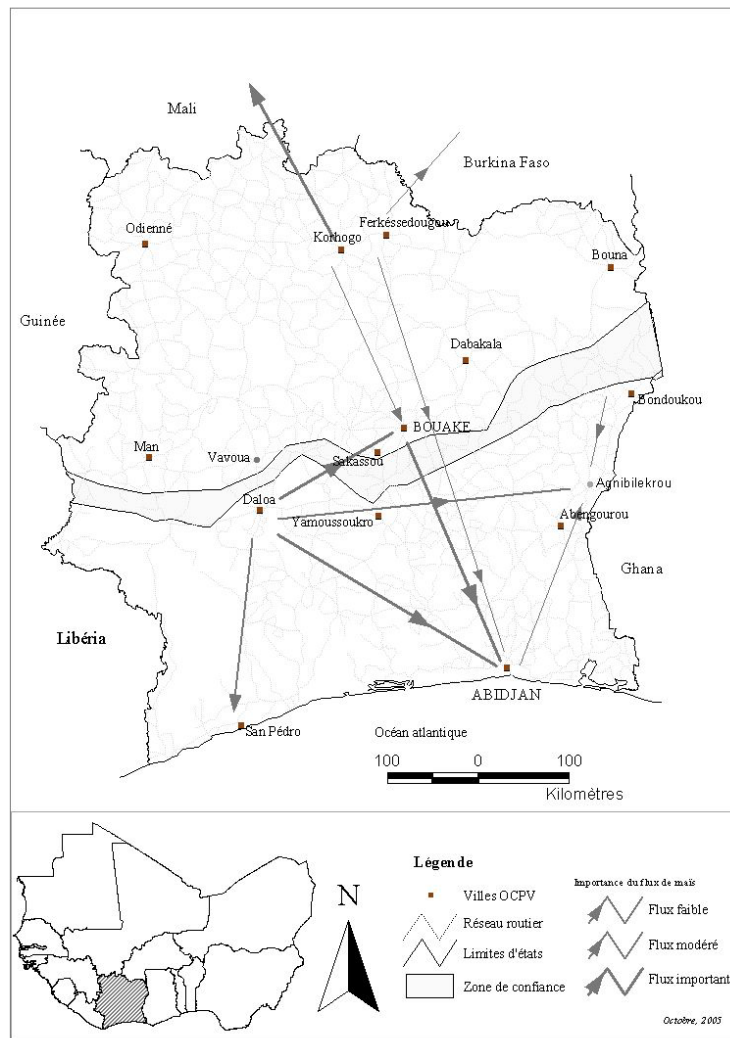
La production d'igname est fortement excédentaire dans le nord du pays, tandis que les importations de cette denrée sont importantes dans le sud. Si les voies de communication

entre le nord et le sud du pays venaient à être coupées, les producteurs du nord rencontreraient des difficultés pour écouler leur production, tandis que les consommateurs du sud seraient obligés de remplacer leur igname par d'autres féculents, substitution déjà effectuée depuis longtemps par les classes les plus pauvres de la société.



Source: Données de l'enquête.

Figure 6 Structure de la distribution de l'igname en Côte d'Ivoire en 2005



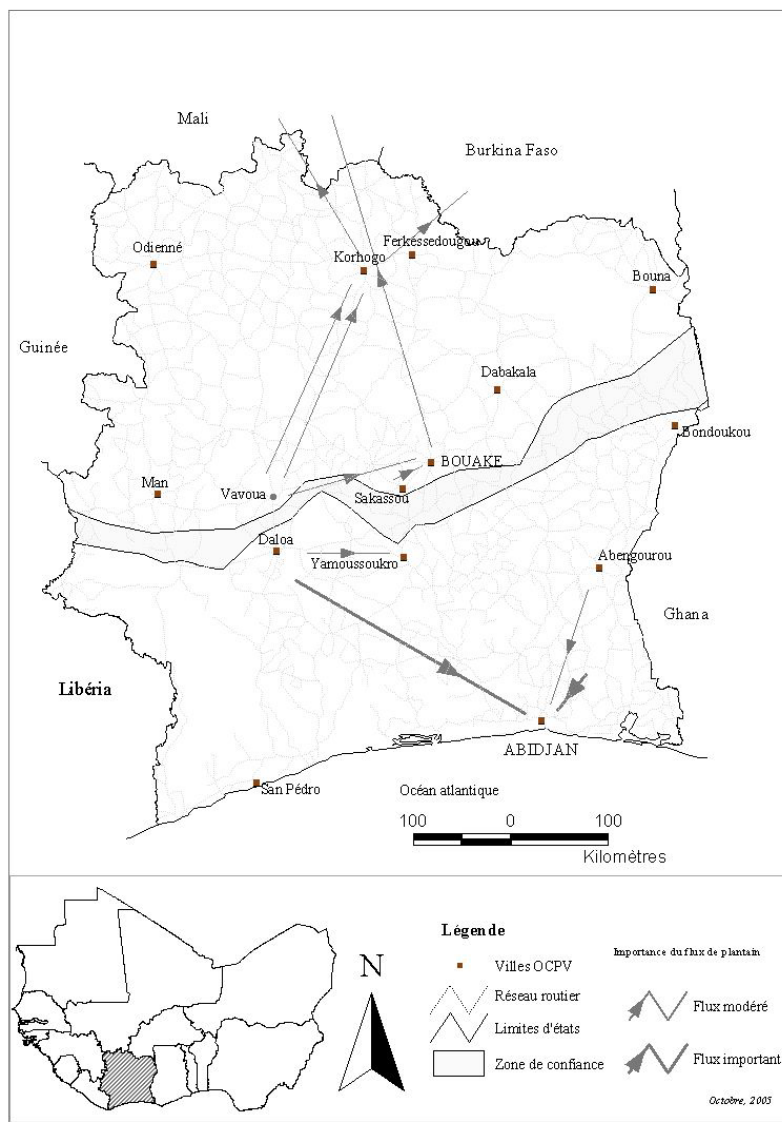
Source: Données de l'enquête.

Figure 7 Structure de la distribution du maïs en Côte d'Ivoire en 2005

Le maïs est produit en grandes quantités dans le nord comme dans le sud de la Côte d'Ivoire. La demande marchande de maïs est dominée par la demande industrielle destinée à l'alimentation animale. La production animale intensive se trouve concentrée principalement dans le sud du pays. La production intensive de volailles a presque disparu dans le nord, tandis qu'elle se maintient dans le sud. Si les voies de communication entre le nord et le sud du pays venaient à être coupées, l'approvisionnement des usines en maïs ivoirien pourrait être compromis. Cependant, si les contacts avec l'extérieur du pays restent intacts grâce au maintien de l'activité portuaire, ces usines pourraient ne pas rencontrer de problèmes d'approvisionnement. Par ailleurs, les producteurs du nord se trouvant relativement proches des frontières n'auront pas de grandes difficultés pour écouler leur production, une demande structurelle provenant depuis un certain temps des pays limitrophes. Nous avons également observé une revalorisation des cultures du mil et du sorgho, la demande des pays limitrophes pour ces cultures s'étant également accrue. Par

contre, les producteurs établis dans la zone de confiance, ou au nord de cette zone, pourraient se trouver enclavés et rencontrer des difficultés pour écouler leurs surplus.

L'offre de banane plantain en direction du nord provient essentiellement de la zone de Vavoua et des environs de Sakassou, tandis que Daloa et Abengourou approvisionnent les régions du sud. Au nord, une quantité importante de plantain est acheminée vers le Burkina Faso, par chemin de fer à partir de Bouaké et par camion depuis Korhogo.



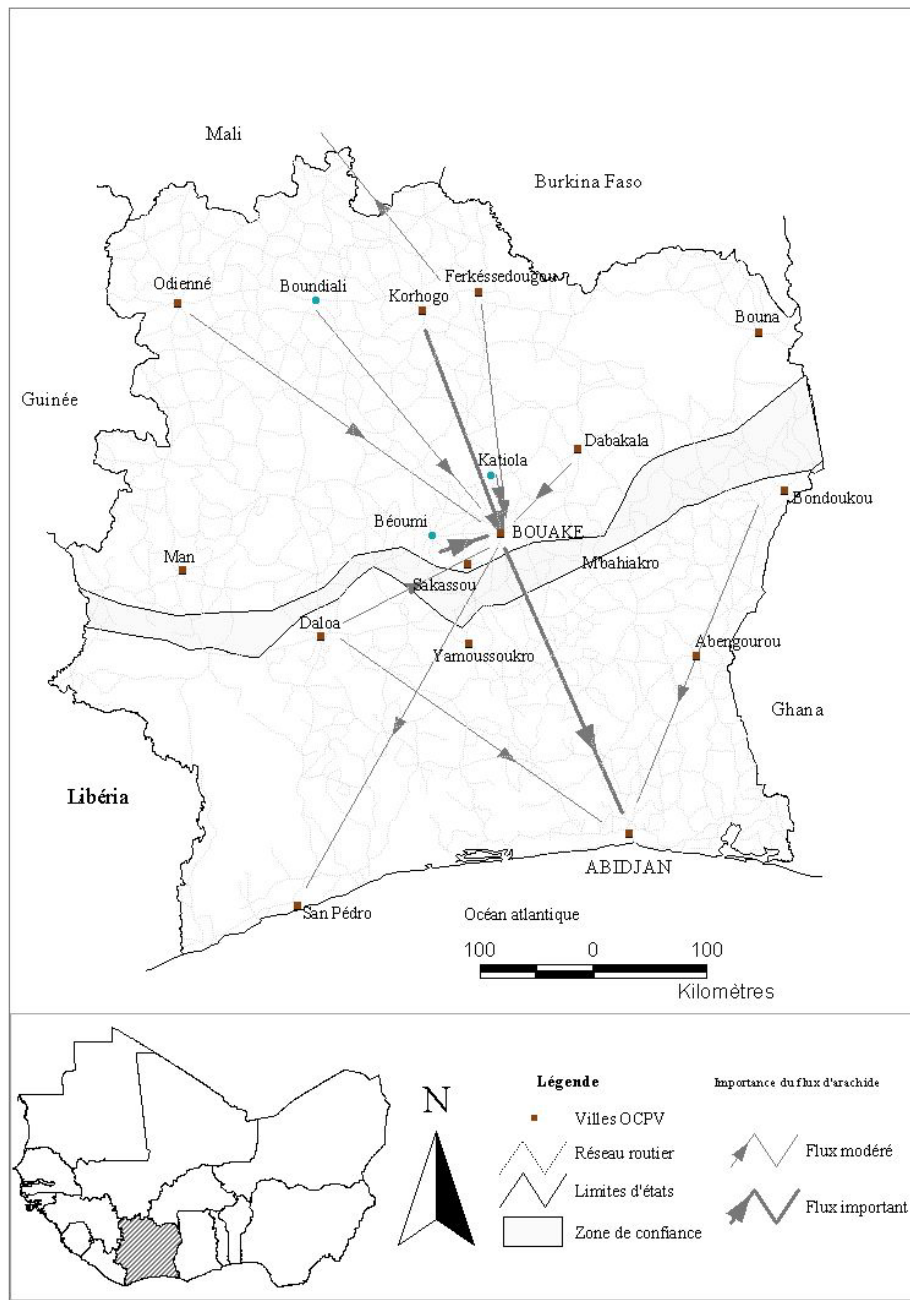
Source: Données de l'enquête.

Figure 8 Structure de la distribution de la banane plantain en Côte d'Ivoire en 2005

La banane plantain est presque exclusivement produite et consommée dans le sud de la Côte d'Ivoire. On a observé un allongement de la période durant laquelle la banane plantain est absente des marchés du sud. Ce produit pondéreux et périssable nécessite pour

son développement un système de transport et de commercialisation performant. Plus le transport devient incertain, plus le commerce de la banane plantain devient difficile. La banane plantain ne constituant pas un aliment de base pour la population du nord de la Côte d'Ivoire, cette zone n'en n'importe que de petites quantités. Les régions du nord seraient malgré tout déficitaires en cas de rupture entre le nord et le sud.

Le MGB intervient fortement dans la commercialisation de la production d'arachide en particulier. L'essentiel de la production provient des régions du nord, du nord-est et du centre et est acheminée vers le sud en transitant par le MGB. La production d'arachide est destinée essentiellement aux besoins nationaux (pas d'exportations).



Source: Données de l'enquête.

Figure 9 Structure de la distribution de l'arachide en Côte d'Ivoire en 2005

Une rupture entre le nord et le sud de la Côte d'Ivoire créera un déficit de l'offre d'arachide dans le sud du pays. De nombreux repas et sauces étant préparés à base d'arachide, un changement dans les habitudes alimentaires va certainement s'opérer. Cependant, l'arachide n'est pas une denrée de base et la population dispose de plusieurs alternatives pour son remplacement. L'arachide ne manquera pas dans le nord de la Côte

d'Ivoire, mais les producteurs auront du mal à écouler leurs surplus, la demande des pays limitrophes étant infime.

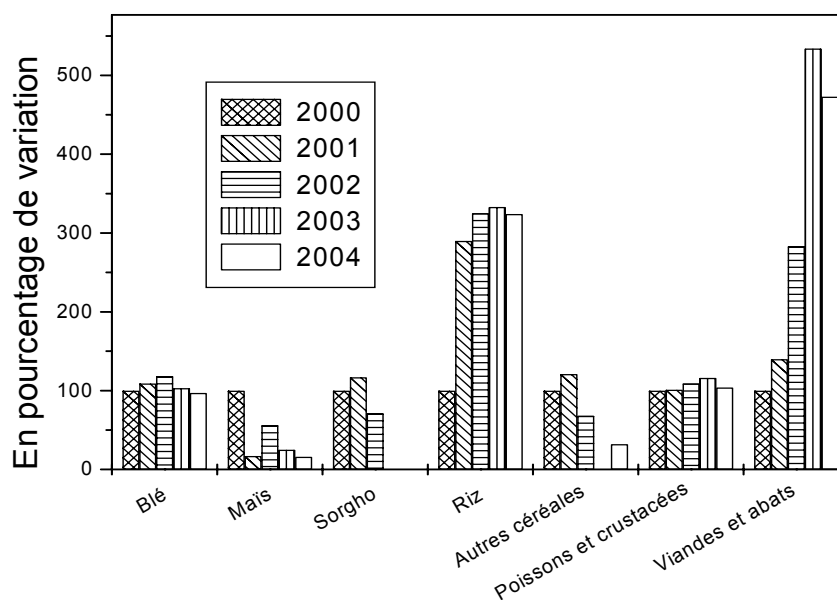
3. Importations de produits alimentaires: volumes, prix et conditions d'importation

Le niveau de l'ensemble de la production a connu une baisse consécutive aux problèmes de pluviométrie, d'insécurité et de non-accès ou accès difficile aux facteurs de production. Avec un taux de croissance élevé de la population (environ 3,8 pour cent), le niveau global des importations a connu une augmentation significative. Le riz et le blé représentent une part importante des importations.

Tableau 2 Importations de produits alimentaires en Côte d'Ivoire de 2000 à 2004 (en tonnes)

Vivres	2000	2001	2002	2003	2004
Blé	257 591	281 849	304 812	265 993	249 249
Maïs	14 128	2 339	7 845	3 576	2 197
Sorgho	12 478	14 551	8 853	-	12
Riz	220 870	640 600	717 692	735 759	715 379
Autres céréales	53	64	36	3 015	17
Poissons et crustacés	234 684	237 893	255 360	271 396	245 109
Viandes et abats	13 580	19 017	38 497	72 461	64 253

Source: FAO, Abidjan.



Source: FAO, Abidjan.

Figure 10 Evolution du niveau d'importation des principaux vivres de 2000 à 2004

Cette augmentation est plus ou moins importante selon les spéculations. Les accroissements les plus significatifs ont concerné le riz (dont les importations avaient déjà connu une forte hausse avant la crise de 2002), ainsi que les viandes et abats. Par ailleurs, il ne faut pas oublier que le premier coup d'Etat date de 1999 et que les importations avaient déjà fortement augmenté durant le régime du général Robert Gueï.

Pour le riz, les importations ont surtout concerné le riz de qualité inférieure (dénicashia). Ce type de riz est cultivé sur tout le territoire. Ses principales caractéristiques restent son prix peu élevé (180 FCFA/kg, contre 500 FCFA pour des variétés de riz de luxe) et sa particularité qui est de gonfler à la cuisson⁴.

Les données mentionnées ci-dessus sont certainement sous-évaluées, en particulier en ce qui concerne le riz, les poissons et les viandes. Dans certaines zones proches des frontières, on constate en effet des entrées de riz, de viande et de poisson séché en provenance du Mali et du Burkina Faso, mais en l'absence de structures pour collecter ces informations, aucune donnée n'est disponible.

4. Flux spatiaux et segmentation des marchés

Au regard de la configuration des flux des différents produits, on peut affirmer avec un faible risque d'erreur que les marchés sont segmentés. Deux pôles de concentration des productions agricoles vivrières coexistent dans le nord du pays, à savoir Korhogo-Ferké et Bouaké. Autour de Bouaké, les marchés secondaires de Sakassou, Dabakala, Katiola et certainement M'Bahiakro interagissent. Ce bloc approvisionne les marchés du sud essentiellement. Autour du pôle Korhogo-Ferké, vu leur proximité (moins de 50 km), s'articulent les marchés de Kong, Dikodougou, Niellé et Ouangolo. Cette zone est davantage tournée vers les marchés extérieurs du Burkina Faso, du Mali et du Niger. A travers les flux vers le Mali, certaines denrées (principalement le mil) sont acheminées jusqu'au Sénégal.

Cette segmentation est importante et pourrait devenir problématique si les voies de communication entre le nord et le sud de la Côte d'Ivoire venaient à être coupées. La région de Bouaké et ses environs (qui centralise une grande partie de l'activité commerciale), ainsi que les régions faisant partie de la zone de confiance, entretiennent principalement des relations marchandes avec le sud du pays. Ces zones seraient donc particulièrement vulnérables en cas de fermeture des voies d'accès vers le sud, car les distances vers le nord sont importantes et les liens commerciaux peu développés. Les zones se trouvant plus au nord du pays ou proches de la frontière auraient moins de problèmes à court terme. Cependant, la production céréalière dans ces zones est tributaire de l'utilisation d'engrais chimiques, qui proviennent actuellement du sud de la Côte d'Ivoire.

⁴ Une faible quantité cuisinée permet en effet d'obtenir une nourriture abondante.

A court terme, une rupture des communications avec le nord ne serait pas problématique à condition que les ports fonctionnent et permettent l'importation de vivres. Cependant, en raison de l'insécurité, la main-d'œuvre dans les plantations du sud a fortement baissé et les producteurs n'investissent plus ou trop peu dans le renouvellement de leurs plantations. Cette situation risque d'engendrer une baisse de la productivité, ainsi qu'une réduction du pouvoir d'achat de la population rurale. L'activité industrielle ainsi que l'activité liée au secteur tertiaire, toutes deux vitales pour la capitale économique, Abidjan, ont également enregistré une forte baisse. A moyen terme, la réduction du pouvoir d'achat pourrait avoir un impact au niveau national et compromettre les importations structurelles de vivres.

Chapitre 2 - Demande en aliments de base

Selon la théorie économique, la demande est généralement fonction de l'horizon temporel, du goût et du revenu du consommateur, ainsi que de la taille de la population. Pour les produits agricoles de base, l'influence de l'horizon temporel est perceptible seulement à long terme. En effet, les changements dans les habitudes alimentaires sont lents. Dans cette analyse, les facteurs retenus sont le goût, le niveau du revenu et la taille de la population. Des enquêtes "Budget et consommation" ont été menées entre 1985 et 1988, et une enquête dénommée "Dimension sociale de l'ajustement (DSA)" a été conduite en 1993. A partir de 1995, ces enquêtes ont été élargies pour évaluer le niveau de vie des populations. La dernière étude a été effectuée en 2002 et les résultats sont disponibles auprès de l'Institut national de la statistique (INS).

Avec un taux d'accroissement naturel de la population d'environ 3,5 pour cent et un fort taux d'urbanisation (encore accru par la crise socio-politique), la demande de denrées alimentaires, principalement de riz (de préparation aisée et bon marché) et d'attiéké (aliment prêt à la consommation), connaît une évolution importante. Cette forte évolution est perceptible à travers le fort taux d'accroissement des importations de riz et le développement de la culture du manioc dans les environs d'Abidjan. En outre, la proportion de riz d'énicashia dans la composition de la demande de riz peut être interprétée comme un indicateur de la chute du pouvoir d'achat de la population, aussi bien dans les zones rurales que dans les zones urbaines. Durant la période allant de janvier 2003 à avril 2005, le prix du riz d'énicashia était en moyenne 21 pour cent moins cher que le prix du riz pluvial. De plus, ce riz gonfle abondamment lors de la cuisson, un avantage considérable si les quantités préparées sont faibles ou si le nombre de personnes à nourrir augmente (par exemple, en cas de déplacements de populations). Le riz local ne présente généralement pas cette caractéristique.

Afin d'appréhender l'essentiel des modifications de la demande en aliments de base, l'analyse a été effectuée en distinguant les régions du nord (sous contrôle des Forces nouvelles) de celles du sud, sous contrôle gouvernemental. Une distinction a également été opérée entre les zones rurales et les zones urbaines. La crise socio-politique que traverse la Côte d'Ivoire depuis le 19 septembre 2002 a en effet entraîné une partition *de facto* entre le nord et le sud du pays. La mise en place d'une zone tampon, traversant le pays d'est en ouest à partir de la zone de Bouaké, a tout d'abord entraîné une baisse des échanges entre les deux zones (début de la crise). Ces échanges ont ensuite repris avec un fort accroissement des coûts d'acheminement (frais de route, prélèvements aux barrages routiers, insécurité etc.). Par ailleurs, la crise a également entraîné le départ de tous les fonctionnaires du nord du pays. Tous ces facteurs ont introduit des changements de la demande de produits alimentaires de base de part et d'autre de la zone de confiance.

1. Estimation des besoins des populations urbaines en aliments de base

1.1 Villes du sud

La crise a entraîné d'importants déplacements de populations des autres régions (ouest et centre) vers les villes du sud. Abidjan a enregistré un important afflux de population (aucun chiffre exact n'est disponible mais des estimations font état de plus de 800 000 déplacés vers Abidjan). L'importance de cet afflux et l'absence de dispositions préalables ont entraîné une baisse importante du pouvoir d'achat de nombreux ménages, aujourd'hui confrontés à de sérieux risques d'insécurité alimentaire (de nombreux ménages urbains sont en effet passés de deux ou trois repas par jour à un repas à peine).

La chute du pouvoir d'achat n'a pas affecté seulement le volume de la demande (un repas par jour) mais également sa structure. En effet, la quantité importée de riz est passée du simple au double (d'environ 300 000 tonnes en 1990, elle est aujourd'hui estimée à plus de 750 000 tonnes). La proportion de riz de basse qualité est importante et en hausse. Par ailleurs, la demande d'attiéké est également importante. Pour faire face à cet accroissement de la demande, les espaces autour de la ville d'Abidjan sont colonisés par la culture du manioc.

1.2 Villes du nord

Dans les villes du nord, le départ massif de presque tous les fonctionnaires s'est ajouté à celui des populations allochtones. Ce mouvement de populations a considérablement réduit la demande en produits alimentaires. En outre, une baisse générale des activités a été observée. La combinaison de ces deux facteurs a réduit le pouvoir d'achat des populations urbaines dans ces zones. Le choix du riz comme aliment de base pour de nombreuses populations se généralise. Malgré cette généralisation, les ventes de riz local enregistrent des baisses comprises entre 1/3 et 1/2 par rapport aux quantités vendues avant la crise. De nombreuses personnes rencontrées ont mentionné des envois importants de riz d'écotourisme vers les zones rurales (pour l'alimentation de leurs parents). Des modifications au niveau de la structure de la demande sont ainsi perceptibles.

Bouaké

La situation est particulière dans cette ville car une frange importante de la population baoulé autochtone a quitté la ville. La zone urbaine de Bouaké a ainsi vu sa population diminuer d'environ 50 pour cent. La demande locale de vivres a ainsi fortement chuté, en particulier celle de l'igname, principale nourriture des Baoulé. Cette faible demande locale entraîne une baisse des opportunités de vente des grossistes, d'autant que la vente vers les grandes villes des autres régions de la Côte d'Ivoire et des pays limitrophes a également baissé. Cette situation entraîne une augmentation des risques liés à la gestion des stocks.

1.3 Evolution de la consommation individuelle de riz

Très peu de statistiques sont disponibles sur l'évolution de la consommation individuelle de riz en Côte d'Ivoire. Certains auteurs ont analysé la structure de la consommation individuelle. Ainsi, Coulibaly (1995) estimait la consommation de riz en Côte d'Ivoire à 60 kg/personne/an. Des informations relatives à la proportion de riz par rapport à l'ensemble des céréales existent. Ainsi, Diomande (1995) estimait le volume de riz consommé en 1995 à environ 58 pour cent du volume de l'ensemble des céréales consommées (Randolph et Djato, 1995).

Dans l'ensemble, en 2005, 44 pour cent du riz provenait des importations, cette proportion ayant très peu varié depuis près de trois décennies. Les quantités totales absorbées par le marché sont passées d'environ 350 000 tonnes dans les années 70 à plus de 700 000 tonnes en 1991 (MINAGRA, 1992). La croissance de la consommation s'explique davantage par la forte croissance démographique que par un changement des habitudes alimentaires (Harre, 1992). Face à une baisse de la production locale et aux difficultés croissantes de mise sur le marché, on peut raisonnablement s'attendre à un accroissement des importations de riz à court terme (avant une reconstitution du tissu de production: retour des populations, disponibilité de semences etc.).

2. Estimation des besoins des populations rurales en aliments de base dans le nord de la Côte d'Ivoire

La mission s'est rendue dans les zones du nord, la demande évoluant différemment selon l'éloignement par rapport à la zone de confiance.

2.1 Zone proche de la zone de confiance (Sakassou)

Les populations autochtones Baoulé consomment essentiellement de l'igname tardive, de préférence la variété Bètè bètè (*Dioscorea alata*). Avec le départ de la quasi-totalité des fonctionnaires, l'analyse du marché reflète une demande faible, les populations s'adonnant à la production des vivres nécessaires pour leur consommation.

Le délai entre l'ajustement de l'offre et cette baisse de la demande a entraîné une baisse des prix des produits agricoles. Le producteur, confronté à la mévente de sa production, a vu son pouvoir d'achat chuter. Cette chute est aggravée par l'arrêt ou la réduction des transferts (monétaires et de main-d'œuvre) depuis les zones de production de café et de cacao. En effet, la forte communauté d'immigrés qui transféraient une part importante des revenus tirés de la production du café et du cacao de l'ouest vers le centre est repartie ou bien rencontre de plus en plus de difficultés pour soutenir les parents restés dans les régions d'origine. Les familles ne disposant pas de suffisamment de jeunes pour entretenir les parcelles constituent des îlots de vulnérabilité au sein des communautés. Une proportion croissante de familles bénéficie actuellement d'aides (cette proportion était estimée à environ 1/10 de la population du village de Goliblenou au moment du passage de la mission).

2.2 Zones intermédiaires (bande entre zone de confiance et régions frontalières, entre Katiola et Korhogo)

Dans ces zones, le départ des fonctionnaires ainsi que des populations allochtones a également été observé. Cette situation est en train de s'inverser concernant les allochtones parmi lesquels on observe un timide retour. On assiste également à un retour de certaines populations installées au sud-ouest.

La demande de maïs, de riz et d'igname, productions prioritairement destinées à la consommation, est plus ou moins stable.

Le non-règlement des achats de coton combiné au retard de la saison des pluies a considérablement réduit le pouvoir d'achat des populations.

2.3 Régions frontalières (Ouangolo-Niellé, zone au nord de l'axe Odienné-Bouna)

En ce qui concerne les régions frontalières, la situation est semblable à celle des zones intermédiaires. Cependant, la demande de maïs, de sorgho et de mil en provenance des pays limitrophes a permis à ces régions de bénéficier de prix rémunérateurs à certaines périodes pour certains produits. Le prix du maïs a par exemple connu en 2004 six augmentations successives. Ce phénomène est exceptionnel puisque, historiquement, on observait deux, voire trois augmentations.

Cet accroissement des prix combiné au non-règlement de l'achat du coton a conduit de nombreux producteurs à vendre la part de la production destinée à l'autoconsommation. Ce phénomène pourrait s'aggraver cette année. En effet, la précocité avec laquelle le maïs est récolté et vendu sur le marché laisse craindre un rallongement de la période de soudure. En situation normale, la première culture récoltée est le riz. Avec la récolte du riz, on organise celle du coton, puis le maïs est récolté en dernier, lorsqu'il est sec. Une part importante de cette production est préservée pour être utilisée pendant la période de soudure, qui traditionnellement se situait autour du mois juin. Avec la nouvelle situation, des risques d'insécurité alimentaire sont à craindre dans cette région. Ceci est d'autant plus grave que le coton n'est plus payé et que le nonaccès aux intrants conduira inéluctablement vers des niveaux de rendement faibles.

3. Vulnérabilité

Plusieurs zones vulnérables ont pu être identifiées. La mission n'a pas permis de conduire des études approfondies dans le sud du pays. On peut néanmoins s'attendre à des problèmes dans les régions et les familles qui ont reçu de nombreuses personnes déplacées. Certaines zones de l'ouest du pays où les combats ont été assez intenses et où la rivalité ethnique s'est fortement exprimée seront également vulnérables en ce qui concerne la sécurité alimentaire.

Nous avons constaté un retour progressif de la population vers les zones "occupées" dans le centre du pays. Ce retour est dû principalement aux facteurs suivants: a) amélioration de la sécurité dans ces zones, b) davantage de problèmes dans les zones ou familles qui ont reçu des personnes déplacées (nombreux licenciements lors des événements de novembre 2004), c) perte d'espoir de la part de la population quant à une solution rapide du conflit. Les populations retournant dans leurs zones d'origine sont particulièrement vulnérables, car, en dehors de la terre, elles ont souvent perdu leurs moyens de production. De plus, elles ne disposent généralement d'aucun stock de vivres pour la première année.

La population Baoulé envoyait traditionnellement ses fils en Basse Côte pour les travaux dans les plantations de café et de cacao. Habituellement, ceux-ci aidaient la famille restée sur place pour la mise en culture des champs. Cependant, en raison de l'insécurité actuelle (cette main-d'œuvre n'osant pas franchir la zone de confiance), les familles des régions d'origine ne sont pas capables de mettre des champs en culture pour l'autoconsommation (cas de Sakassou). Ces familles ayant trop peu de main-d'oeuvre se trouvent donc également dans une situation difficile.

L'hypothèse d'une famine globale dans le nord du pays est peu soutenue par les différents interlocuteurs vivant dans cette zone. Le nord de la Côte d'Ivoire étant généralement considéré comme le grenier du pays, cette région devrait donc au moins être capable d'être en situation d'autosuffisance. Cette région exportait, et exporte toujours, des vivres (igname, maïs, riz) vers le sud et vers les pays limitrophes.

Cependant, des problèmes aigus pourraient survenir dans des villages reculés qui ont des échanges difficiles avec le marché. La forte demande de la part des pays limitrophes, combinée à une pénurie d'intrants (engrais et herbicides) et au non-paiement du coton dans certaines régions cotonnières, peut rendre certaines zones vulnérables à l'insécurité alimentaire. Les zones cotonnières couvertes par LCCI et qui n'ont pas la possibilité de changer d'égreneur seront sans doute les plus touchées (zones de Ferkessédougou-Ouangolodougou).

Des habitudes alimentaires... comme indicateur d'insécurité alimentaire

Dans les régions rurales, la préférence alimentaire est fortement liée à l'appartenance ethnique. Ainsi, si le Baoulé de Sakassou ou de Bouaké considère avoir bien mangé lorsque un plat de foutou d'igname de la variété Bètè bètè lui est servi, le Malinké de Korhogo ou de ses environs préférera un bon riz local bien parfumé. Dans la région de Dikodougou, on préférera un foutou de Krenglè (*Dioscorea rotundata*).

En dehors de ces choix prioritaires, le Baoulé pourrait se résoudre à consommer une combinaison de manioc et d'igname ou de banane, tandis que le Malinké se contenterait de tô de maïs. Le Sénoufo ou Kouflo (Dikodougou et ses environs) s'accommoderait de riz ou de tô de maïs.

Une famille Baoulé consommant du tô de cossettes de manioc, une famille Malinké

réduite à la consommation de haricots ou de tô de mil et une famille Sénoufo mangeant une bouillie de maïs seraient le signe, à n'en point douter, d'une insécurité alimentaire ...

Chapitre 3 - Filières de commercialisation

1. Situation générale

Depuis le 19 septembre 2002, la situation en Côte d'Ivoire a changé. Après une courte période de combats, la situation militaire s'est stabilisée et une zone de confiance séparant les deux différentes factions a été instaurée (figure 1). En ce qui concerne le commerce des vivres, il était très difficile de franchir cette barrière qui sépare le pays d'ouest en est. Les nombreux contrôles et taxes annexes (qui pouvaient aller jusqu'à 2 millions de FCFA pour le tronçon Bouaké-Abidjan) limitaient fortement le transport des vivres. Des importations de riz asiatique de basse qualité provenant du Mali étaient signalées à Bouaké, où les prix de gros pouvaient atteindre 320 FCFA/kg, contre 190 FCFA/kg avant la crise. Cet exemple témoigne de la grande flexibilité dont les commerçants peuvent faire preuve en cas de crise (il ne s'agissait, cependant, que de quelques remorques, car le prix était assez élevé pour la population). Les Forces nouvelles, ayant compris que la population devait pouvoir se nourrir, ont laissé par conséquent les commerçants travailler afin que l'approvisionnement en vivres soit restauré. Depuis mi-2003, la situation s'est plutôt normalisée avec l'ouverture du corridor économique qui permet des échanges entre le sud et le nord du pays. Les commerçants ont pu renouer avec leurs anciennes relations commerciales de l'autre côté de la zone de confiance. Ils ont développé des stratégies afin de minimiser les risques et d'alléger les frais d'acheminement. Les modifications dans la filière sont néanmoins nombreuses et on peut parler d'une baisse globale du volume des échanges nord-sud.

L'insécurité constitue l'un des plus grands problèmes des commerçants et transporteurs qui ne sont en sécurité ni dans la zone nord ni dans la zone sud, et certainement encore moins dans la zone de confiance. Les exemples dans l'encadré ci-dessous en témoignent.

L'incertitude politique, qui est encore grande malgré les nouvelles décisions prises par l'Union Africaine, influence également le comportement des commerçants. Personne n'ose garder d'importants stocks de vivres par peur d'être pillé à la suite d'éventuels troubles.

L'insécurité, combinée à l'incertitude, a entamé la confiance entre les différents acteurs. Cette confiance est pourtant à la base de tout commerce en Afrique, les systèmes de préfinancement ou de crédit étant largement utilisés. Ainsi, la fluidité des transactions est freinée.

Les femmes demi-grossistes de la zone forestière ne viennent plus au MGB. Les exemples suivants illustrent ce phénomène:

- Une demi-grossiste d'igname venant de Oumé s'est arrêtée à Djébonoua pour s'approvisionner en igname au lieu de continuer vers Bouaké, car elle avait peur de continuer son chemin.

- Une autre commerçante, qui avait acheté deux sacs d'igname au MGB pour aller à Daloa, a finalement laissé ses produits au poste de police, car les taxes imposées dépassaient la valeur de sa marchandise.

- Les collectrices de banane plantain de Bouaké n'osent plus s'approvisionner dans leurs zones habituelles du sud (Soubré, Douékoué, Divo). Elles s'approvisionnent actuellement dans les environs de Bouaké, mais à des prix d'achat qui ont été multipliés par cinq ou six.

Abidjan, la capitale du pays, constituait déjà le plus grand pôle de demande de vivres. Cette attraction s'est accentuée avec l'augmentation de sa population (afflux importants de personnes déplacées provenant des zones de combat et de la zone nord). La ville est très bien approvisionnée et ne connaît que rarement des pénuries d'aliments de base. L'approvisionnement d'Abidjan en légumes frais est moins constant et les prix fluctuent fortement d'une semaine à l'autre. Le caractère périssable et l'augmentation de la durée de transport due aux nombreux contrôles expliquent cette irrégularité (OCPV, 2005). Certains interlocuteurs nous ont confirmé qu'Abidjan joue même un rôle important concernant la redistribution de vivres vers les villes du sud du pays. Les prix des vivres de base y sont moins stables qu'à Abidjan, ce qui offre aux grossistes des opportunités de rééquilibrage (voir section 5.5).

La situation est différente au nord. La ville de Bouaké, auparavant centre de collecte et de redistribution des vivres au niveau sous-régional, a perdu beaucoup de son importance. Sa proximité avec la ligne de confiance réduit l'attractivité du MGB. L'impossibilité de jouer son rôle durant la première période de la guerre a également nui à son fonctionnement, car les commerçants s'adaptent vite et ont ainsi découvert de nouvelles opportunités en contournant ce marché. Ces nouvelles habitudes sont souvent maintenues, malgré des améliorations par la suite (voir section 3.1).

L'absence de services bancaires dans le nord du pays affecte beaucoup l'activité des grossistes. Aucun transfert bancaire n'est possible et la région manque de liquidités. Récemment, la Caisse d'épargne et de crédit de la Côte d'Ivoire (CEPCI) a vu le jour, avec des sièges à Bouaké, Katiola, Ferkessedougou et Korhogo. Cependant, sa création étant récente, les clients hésitent encore à tirer avantage de cette nouvelle institution financière.

2. Infrastructures physiques

2.1 *Communications*

L'ensemble du réseau routier est resté ouvert et les routes bitumées se trouvent encore dans un état praticable. Dans la carte qui figure au début du document, les routes goudronnées de la Côte d'Ivoire sont représentées en gras. Il est à noter que les plus mauvais tronçons ont été réparés dans les deux parties du pays; cependant, aucun travail structurel n'étant effectué, la qualité des routes se dégrade systématiquement. Les compagnies cotonnières entretiennent les principales pistes du nord lors de la campagne cotonnière, mais les pistes secondaires se dégradent vite, enclavant des villages entiers en période pluvieuse.

La ligne de chemin de fer reliant Abidjan à Ouagadougou fonctionne avec une fréquence de trois trains par semaine. Après la réouverture du réseau ferroviaire, l'exportation des vivres par rail a repris. Par ailleurs, les réseaux téléphoniques fixe et mobile ont été préservés et fonctionnent correctement.

Les marchés visités (le marché de gros de Bouaké, ainsi que les différents marchés ruraux) avaient tous pu conserver leurs infrastructures physiques. L'encadrement de ces marchés et le suivi des prix et quantités de produits commercialisés ne sont néanmoins plus assurés. Les données quantitatives sur les prix des aliments de base et les quantités commercialisées ne sont plus disponibles depuis le début de la crise. Cependant, un représentant du MGB est toujours présent sur place et enregistre les taux d'occupation des magasins. Un rapport annuel pour l'année 2004 a également été produit; cependant, ces précieuses informations n'ont pu être partagées avec la mission, ce document étant réservé à l'usage interne du MGB.

Enfin, les infrastructures de stockage présentes sur le territoire ivoirien ont été conservées.

2.2 *Matériel roulant*

Dans le nord du pays, les moyens de transport ne manquent pas. En raison de l'insécurité et de la hausse des prix du carburant, les prix de transport ont néanmoins subi une augmentation d'environ 50 pour cent. Cependant, les commerçantes établies au nord de la zone de confiance rencontrent des difficultés de transport. Paradoxalement, l'insécurité est accentuée dans cette zone contrôlée par les Nations Unies, zone qu'elles doivent inévitablement traverser pour entretenir des relations commerciales avec le sud.

Le commerce entre le port d'Abidjan et les pays limitrophes, principalement le Burkina Faso et le Mali, a été fortement réduit. Cela engendre également des problèmes de transport pour les commerçantes, qui profitaient des occasions offertes par les camions non chargés. Depuis mi-2003, ce transport a repris, mais reste cependant plus restreint qu'avant

la crise. De plus, les camions voyagent en convoi et sont souvent escortés, ce qui limite les possibilités d'arrêt pour charger des bagages supplémentaires.

3. Comportement de la filière commerciale

3.1 *Marché de gros de Bouaké*

Après un démarrage difficile depuis l'ouverture du MGB en avril 1998, le taux d'occupation des magasins était de 60 pour cent en 2001. Ce taux n'a que légèrement baissé depuis. Les enquêtes menées sur le marché en octobre 2005 montrent une occupation de 90 pour cent des magasins attribués aux grossistes de céréales, une occupation de 75 pour cent pour les magasins d'igname, environ 20 pour cent pour les magasins d'oignons, seulement un grossiste pour les bananes plantain et aucune représentation pour le manioc et les légumes. Les femmes ne sont pas présentes sur le MGB car la vente au détail est interdite sur ce marché. De plus, la nature même des produits qu'elles proposent (manioc, banane plantain et légumes) explique leur absence. Plus un produit est périssable, plus il est important de pouvoir vendre au détail les produits restants.

En dehors de quelques courtes périodes de combats intenses, les commerçants ont toujours poursuivi leurs activités. Les Forces nouvelles ont vite compris que le commerce était vital pour l'approvisionnement de la population urbaine et pour la survie des producteurs ruraux.

En 2004, alors que l'on risquait une pénurie de vivres à Bouaké, les Forces nouvelles ont supprimé toutes les taxations afin que les commerçants puissent combler le déficit (ce qui a été réalisé au bout d'une semaine).

Vu la situation difficile et l'absence des autorités administratives, les commerçants ne payent plus de loyer depuis le début du conflit. Ceux qui ont abandonné leur magasin ne le font pas officiellement. Les différents commerçants interrogés estiment que le niveau d'activité a été réduit d'un tiers, voire parfois de moitié. Les raisons suivantes expliquent ce phénomène:

- insécurité lors de la collecte des ignames (éléments non contrôlés des Forces nouvelles);
- augmentation des frais de collecte;
- augmentation des frais de redistribution vers le sud;
- diminution de la demande locale à Bouaké.

La figure 5 présente la direction et l'importance des flux de l'igname avant la crise de 2002. Le MGB de Bouaké était un véritable centre de collecte et de redistribution. Seuls les flux partant de l'est du pays (Bouna et Bondoukou) échappaient totalement au MGB. La figure 6 présente la situation actuelle. L'importance du MGB a été fortement réduite, les commerçants maliens (qui n'avaient auparavant pas le droit de s'approvisionner bord champ) s'approvisionnant directement dans les régions de Niakaramandougou, Ferkessédougou, Kong et Dabakala. Par ailleurs, les commerçants du sud (Abidjan, Daloa, Gagnoa) s'approvisionnent maintenant directement dans le centre-ouest (Mankono, Tiéningboué) et le centre-est (Dabakala) de la Côte d'Ivoire.

3.2 *Marchés ruraux*

Les marchés ruraux sont les marchés présents dans les grandes et petites villes à l'intérieur du pays. Les grossistes et quelques détaillants y sont installés en permanence, mais les marchés sont plus animés lors d'un jour généralement fixe dans la semaine ou rotatif (tous les six jours dans le nord de la Côte d'Ivoire). Ces marchés collectent les surplus de vivres produits dans la région.

Zone proche de la zone de confiance (Djébonoua-Sakassou)

Nous avons visité les marchés de Djébonoua et de Sakassou, marchés situés au nord mais proches de la zone de confiance. Les marchés étaient très animés (surtout en ce qui concerne le commerce de détail, ce qui n'était pas le cas pour le commerce de gros). Les commerçants sont traditionnellement plutôt orientés vers le sud du pays. L'insécurité dans la zone de confiance et la méfiance envers les Forces nouvelles rendent leurs activités très difficiles. Les magasins étaient pratiquement vides et les activités commerciales ont fortement chuté. Il ne reste actuellement que trois grossistes sur les dix actifs à Sakassou avant la crise. Seule la pâte de manioc est commercialisée en grandes quantités. Cette pâte est utilisée pour la préparation du placali et de l'attiéké et se conserve plus longtemps que le manioc frais. Les productrices de manioc établies dans un rayon d'environ 50 km autour de Djébonoua (Sakassou, Didievi, Tiébissou) transforment le manioc en pâte et ajoutent ainsi de la valeur à leur produit.

Une vingtaine de femmes exerçant le commerce de pâte de manioc font face à l'insécurité et sillonnent la zone. Cependant, il est devenu très difficile de trouver un moyen de transport pour se rendre à Abidjan. Avant la crise, les produits partaient le jour même, tandis que les temps d'attente peuvent actuellement aller jusqu'à deux semaines⁵.

⁵ Les femmes collectrices-grossistes actives à Sakassou dansaient spontanément à l'annonce d'une possibilité de transport pour elles le lendemain.

Zone intermédiaire (Niakaramandougou-Kanawolo-Dikodougou)

Le nombre de commerçant(es) de vivres a fortement augmenté dans le nord de la Côte d'Ivoire (Niakaramandougou, Kanawolo, Dikodougou). De nombreuses commerçantes qui faisaient auparavant le commerce d'articles divers avec Abidjan ont cessé leur activité en raison des frais de route. Les vivres étant les seuls produits sur le marché local, elles se sont reconverties en vendeuses de vivres. A ces dernières, s'ajoutent de plus en plus de producteurs(trices) qui, n'arrivant plus à vendre leurs produits en gros, essaient de vendre de petites quantités au détail lors du jour de marché afin de pouvoir se procurer les condiments essentiels (sel, épices, huile etc.).

Le nombre de grossistes est resté stable, mais l'activité commerciale a été fortement réduite. Les grossistes évaluent leur niveau d'activité à 1/4 de leur potentiel en temps normal. En octobre 2005, plus de la moitié des commerçants collecteurs-grossistes du marché de Niakaramandougou n'avaient pas de vivres dans leurs magasins. Malgré la présence de vivres dans les villages, ils n'arrivent plus à les acheter faute de fonds de commerce. Ceux-ci se sont fortement érodés en raison:

- des crédits tardifs ou non honorés;
- d'un préfinancement faible ou inexistant de la part des grossistes dans les centres urbains (Bouaké et Abidjan), une pratique très répandue auparavant;
- de l'augmentation des frais de route lors de la collecte.

Les flux en quantité absolue ont fortement chuté. En termes relatifs, les flux vers Korhogo et vers le Mali ont augmenté, tandis que les flux vers Bouaké et Abidjan ont diminué.

Zone nord (M'Bengué-Niellé-Ouangolodougou)

Le nombre de grossistes actifs dans la zone n'a pas varié. Cette zone à l'extrême nord de la Côte d'Ivoire (voir figure 1) a une longue tradition de commerce avec le Mali et le Burkina Faso. Les échanges concernent les céréales (principalement le maïs) et l'igname. Les volumes achetés varient d'une année à l'autre et dépendent de la production dans les pays de destination. Avant la crise, la demande ivoirienne était néanmoins la plus importante avec des commerçants venant de Korhogo et de Bouaké. Le commerce transfrontalier s'est intensifié depuis le début de la guerre et représente actuellement plus de la moitié des céréales vendues.

Depuis environ huit ans, les Nigériens sont venus s'ajouter aux acheteurs étrangers. Lors de la campagne 2004/05 en particulier, les Nigériens étaient fortement présents sur le marché et fixaient les meilleurs prix dans la zone. Les grossistes de M'Bengué ont vu évoluer le prix du maïs (sacs de 100 kg) de 6 500 FCFA à la récolte à 17 500 FCFA en période de soudure. Les prix du mil et du sorgho ont également suivi la même tendance. Les commerçants nous ont confirmé que de tels prix n'avaient jamais été atteints auparavant.

Avant la crise, le prix d'un sac de maïs pouvait varier de 5 000 à 10 000 FCFA, sans jamais dépasser cependant le prix maximal de 10 000 FCFA. Cela a également été le cas lors de la campagne 2003/04, période durant laquelle le maïs était moins cher.

Il est à noter que la production céréalière a été très bonne en 2003 et faible en 2004. La production au Mali, Burkina Faso et Niger a également été très faible en 2004.

La production de 2005 sera mitigée dans le nord de la Côte d'Ivoire et dépendra largement de la disponibilité des engrais. Les prévisions de production au Burkina Faso et au Mali sont néanmoins bonnes. Le Niger accuse un déficit structurel de production de vivres. On ne sait pas encore dans quelle mesure les Nigériens s'approvisionneront encore dans le nord de la Côte d'Ivoire lors de la campagne prochaine. Actuellement, la Côte d'Ivoire ne dispose pas de données quantitatives à jour sur l'exportation de vivres vers le nord.

Tableau 3 Frais d'expédition du maïs de la zone nord (Niellé et Niofoin) vers Abidjan en 2004

Camion	1	2	3	4	Total
Poids maïs (kg)	39 340	11 280	27 420	35 240	113 280
Achat maïs	2 557 100	733 200	1 782 300	2 290 600	7 363 200
Prix d'achat au producteur	65	65	65	65	65
Frais MPCFI	145 000	12 000	135 000	35 000	327 000
Frais Loyalistes	100 000	100 000	100 000	100 000	400 000
Frais de transport	250 000	118 650	360 000	300 000	1 028 650
Frais carte de stationnement		10 000	2 500	2 500	15 000
Frais de pesée	11 250	11 250	11 250	11 250	45 000
Complément gasoil				5 000	5 000
Ration chauffeur				22 500	22 500
Frais de convoi	2 500	2 500	2 500	2 500	10 000
Frais convoi Abobo			5 000	5 000	10 000
Total frais	508 750	254 400	616 250	483 750	1 863 150
Frais/kg	12,9	22,6	22,5	13,7	16,4
% frais d'expédition/coût d'achat	20%	35%	35%	21%	25%

Source: Union des Coopératives Kagnan-Folo.

Les grossistes subissent également l'augmentation des frais de collecte et des frais d'expédition dans la zone. Le tableau 3 présente le détail des frais d'expédition du maïs de la zone nord (Niellé et Niofoin) vers Abidjan pour l'année 2004. En moyenne, les frais de transport s'élèvent à 25 pour cent de la valeur d'achat du produit, soit 16,5 FCFA/kg. En octobre 2005, les droits de départ MPCFI pour une remorque de maïs à Niellé étaient de 200 000 FCFA.

La forte demande des pays limitrophes atténue les effets d'une faible liquidité locale. Les commerçants écoulent autant, parfois même plus, de produits qu'avant la crise.

3.3 Barrières à l'entrée

Les barrières à l'entrée du marché ne sont officiellement pas élevées, il suffit d'avoir un registre du commerce. Cependant, Demont (1997) a constaté que le capital social était indispensable pour un grossiste débutant. La majorité des commerçants (68 pour cent), ayant hérité leur commerce, profitaient donc d'une clientèle déjà constituée, de l'actif, du fonds de roulement, des stocks, etc.; 75 pour cent d'entre eux avaient encore d'autres membres de la famille dans la même branche et 93 pour cent déclaraient vouloir garder le commerce dans la famille.

3.4 Fixation des prix

Avant d'acheter des vivres au champ, les grossistes connaissent déjà la destination du produit et le prix d'achat en vigueur à la destination. Ce sont ces prix qui déterminent finalement les prix payés "au bord du champ" en déduisant les différents coûts de commercialisation (coûts de transport, frais annexes) et en calculant le bénéfice du commerçant. Plus les coûts de commercialisation sont élevés, plus le prix payé au producteur sera bas si les prix en ville n'ont pas subi de variations. L'analyse de l'évolution des prix montre que les prix de détail en termes réels n'ont augmenté en moyenne que de 0,5 pour cent à Abidjan (voir tableau 4). Ainsi, l'augmentation réelle des frais de transport (voir plus loin) est supportée par les producteurs et les commerçants.

3.5 Collaboration informelle

Les grossistes présents sur les mêmes marchés s'associent régulièrement quand ils n'arrivent pas à satisfaire les clients lors de grosses commandes. Cette collaboration a un caractère informel, car les coopératives de commercialisation sont rares. Une coopérative de grossistes céréaliers devait être mise en place au MGB, mais la guerre a perturbé ces plans.

3.6 Stockage

Le stockage des produits permet l'arbitrage temporel quand les prix fluctuent au cours de l'année. Selon Demont (1997), seuls 39 pour cent des grossistes du MGB confirmaient faire du stockage temporaire lorsque la solvabilité le permettait. Seuls 23 pour cent des grossistes parvenaient à maintenir des stocks permanents. A part les agriculteurs, aucun commerçant ne conserve de grandes quantités de vivres pour une longue période (au-delà de trois mois). Ainsi, les stocks de vivres locaux se trouvent chez les producteurs et non chez les autres acteurs de la filière.

A Bouaké, les grossistes de riz importé ne conservent qu'un stock minimal en raison de la situation instable que connaît le pays. Leur stock se limite à une remorque, alors qu'il pouvait représenter l'équivalent de trois à quatre remorques en temps normal.

4. Performance des filières

4.1 Transport

Transport routier

Les transporteurs ont modifié le transport de longue distance afin de faire face à l'insécurité et aux nombreuses tracasseries (principalement aux barrages routiers). Ils voyagent en convoi et cotisent pour une négociation globale du passage. Les convois sont souvent escortés par les forces de l'ordre. Ces nouvelles habitudes réduisent la flexibilité du chauffeur, qui pouvait effectuer auparavant plusieurs arrêts pour charger des bagages supplémentaires en cours de route. Les femmes (semi-)grossistes profitaient tout particulièrement de cette opportunité de transport moins onéreuse. D'une façon générale, le trafic avec le Mali et le Burkina Faso est moins intense qu'avant la crise.

Lors de l'éclatement du conflit, le 19 septembre 2002, les prix de transport ont rapidement été multipliés par cinq. Les coûts étaient excessivement élevés pendant le dernier trimestre de 2002. Au cours des deux premiers trimestres de 2003, ils atteignaient 40 FCFA/kg pour une remorque de 40 tonnes et jusqu'à 80 FCFA/kg pour des camions de 10 tonnes (les 2/3 des frais étant à imputer aux tracasseries rencontrées sur la route).

Vers la fin de l'année 2003, les transporteurs ne voyageaient plus qu'en convoi, ce qui a facilité les négociations avec la douane, l'anti-drogue et les policiers lors de leur passage des nombreux corridors. Une nouvelle fonction de médiation est apparue, des personnes basées à Yamoussoukro s'étant spécialisées dans les négociations avec les forces de l'ordre loyalistes. Les coûts de transport ont finalement été multipliés par deux ou trois, en raison d'une forte hausse des frais annexes dans tout le pays (multipliés par 10) et de l'augmentation d'environ 50 pour cent des frais de transport (due à l'insécurité, la difficulté de trouver des pièces de rechange et l'augmentation des prix du carburant).

Lors des enquêtes effectuées pour la présente étude en octobre 2005, les collecteurs en brousse se plaignaient d'une hausse des frais annexes lors de la collecte des vivres en milieu rural. Il n'y avait presque rien à payer avant la guerre, tandis qu'il faut actuellement verser "quelque chose" à chaque barrage villageois.

A titre d'exemple, l'encadré ci-dessous reprend quelques chiffres collectés lors des différentes interviews.

- Frais d'acheminement vers Abidjan: augmentation des frais annexes (10 000 à 20 000 FCFA avant la crise, contre 160 000 à 200 000 FCFA/remorque actuellement).
- Niakara–Tortya: aucune taxe avant la crise; en octobre 2005: quatre barrages x 1 500 FCFA = 6 000 FCFA par camion bâché de 1,5 tonne.
- Bouaké-Djébonoua: les frais de transport pour un camion bâché sont passés de 8 000 FCFA à 18 000 FCFA.

- Sakassou-Bouaké: augmentation des frais de transport (500 FCFA avant la crise, contre 750 à 1 000 FCFA/sac de riz de 100 kg actuellement).
- Bouaké–Abidjan: les coûts de location de véhicules ont augmenté de 50 à 60 pour cent (100 000 à 125 000 FCFA avant la crise, contre 150 000 à 200 000 FCFA actuellement pour une remorque de 10 tonnes).
- Bouaké–Abidjan: environ 30 FCFA/kg pour l’igname.
- Kanawolo–Mali: pour 1,5 tonne d’igname, le coût de transport de 30 000 FCFA avant la crise atteint actuellement 50 000 à 60 000 FCFA.

Il y a non seulement une perte directe d’argent mais également une perte de temps (facteur très important lorsqu’il s’agit de produits périssables comme les légumes, le manioc, la banane plantain ou l’igname).

Transport ferroviaire

La ligne de chemin de fer reliant Abidjan à Ouagadougou a toujours été utilisée comme moyen de transport des denrées alimentaires entre la Côte d’Ivoire et le Burkina Faso. Depuis la réouverture du réseau (fermé au début du conflit), l’exportation de vivres a repris petit à petit. Le transport ferroviaire présente un avantage car le dédouanement et les taxes sont plus transparents. Une fois le train chargé et les taxes payées à Bouaké, il ne reste que le dédouanement à la frontière du Burkina Faso, ou à Dimbokro pour l’acheminement vers Abidjan. La durée du trajet est également plus fiable que dans le cas du transport par route, avantage non négligeable lorsqu’il s’agit de produits périssables comme les légumes. Une vingtaine de commerçants et commerçantes sont impliqués dans la commercialisation de l’attiéké frais, des Ivoiriens comme des Burkinabés.

Actuellement, les vivres suivants sont expédiés:

Vers le Burkina Faso:

- à partir de Bouaké: 24 tonnes d’attiéké par semaine, soit environ 1 250 tonnes par an;
- à partir de Bouaké: 33 tonnes de bananes plantain par semaine de novembre à février.

Vers Abidjan:

- igname, en sacs de 50 et 100 kg;
- légumes (tomates, choux, etc.).

Les frais de transport Bouaké-Ouagadougou et Bouaké-Abidjan sont d’environ 15 FCFA/kg.

4.2 (Pré)financement-crédit

Le commerce fonctionne grâce aux crédits entre les différents acteurs. En période de soudure, ce sont souvent les commerçants qui préfinancent les producteurs ayant besoin d'argent. Les modes de remboursement diffèrent selon le type de produit et la relation entre le commerçant et le producteur. Les commerçants assurent ainsi leur approvisionnement. Nous n'avons pas pu nous faire une idée précise de l'évolution de cette ancienne pratique suite à la crise. Le manque manifeste de fonds de roulement des commerçants présents sur les marchés ruraux suggère néanmoins que cette pratique est moins utilisée depuis le début des troubles. Les commerçants ruraux étaient souvent préfinancés par les grossistes de Bouaké et d'Abidjan, mais ces derniers semblent désormais avoir abandonné ce système. Ils préfèrent plutôt se déplacer personnellement (ou mandater l'un de leur proche) avant de déboursier de l'argent. Le système de crédit, qui faisait fonctionner les filières commerciales de vivres, semble peu à peu disparaître. C'est même actuellement plutôt le producteur qui, ne trouvant guère de preneurs, est parfois prêt à céder son produit à crédit afin que le commerçant l'achète (l'exemple d'une commerçante de Sakassou achetant du gari à crédit illustre bien cette situation).

4.3 Interaction des producteurs avec le marché

Cette interaction a baissé dans la zone de Sakassou car la demande marchande de vivres a diminué. Il n'a pas été possible de collecter systématiquement des prix payés "au bord du champ", mais l'encadré suivant présente quelques données factuelles collectées lors des diverses visites de terrain. Les prix d'achat des vivres "bord champ" ont fortement chuté. Nous avons enregistré des baisses de prix de 20 à 100 pour cent. La détermination des prix "bord champ" (voir plus haut) prouve bien qu'une grande partie de l'augmentation des coûts dans la filière est répercutée sur les agriculteurs lorsque les clients sont dans l'incapacité de payer plus cher pour les produits finaux.

En octobre 2005, le sac de pâte de manioc est vendu dans la région de Sakassou 3 000 FCFA, contre 4 000 FCFA avant la crise et 5 000 FCFA en 2004. De plus, les agriculteurs pré-financent actuellement le produit.

On note une baisse générale d'environ 20 pour cent des parcelles cultivées par les agriculteurs dans le village de Goliblenou près de Sakassou (en raison des difficultés de vente, de la pénurie de main-d'œuvre et de l'insécurité dans la région).

Dans la zone du centre-nord (Niakara, Dikodougou, Kanawolo), les commerçants se plaignaient de ne pouvoir collecter de grandes quantités de vivres dans les villages faute de moyens financiers. Les agriculteurs ayant du mal à vendre leurs produits, leurs femmes essayent généralement de vendre une partie de la production au détail afin de faire face aux besoins financiers quotidiens. La participation au marché des agriculteurs se fait davantage à travers le commerce de détail qu'auparavant. Par ailleurs, les agriculteurs qui ont du mal à écouler leur production supplémentaire risquent, comme c'est le cas dans la région de

Sakassou, de réduire les surfaces cultivées. Cependant, malgré les difficultés dans la filière cotonnière, les agriculteurs établis dans cette zone continuent à cultiver beaucoup de coton.

La participation des agriculteurs au marché dans la région nord a peu changé. Les grossistes continuent à acheter leurs produits comme auparavant et des étrangers sont même venus s'ajouter aux acheteurs habituels. Lors de la campagne 2004/05, les prix du maïs étaient particulièrement élevés. Cette hausse des prix, combinée au non-paiement du coton, a forcé les paysans à vendre beaucoup de maïs et à en racheter en période de soudure. D'une façon générale, on peut dire que la participation actuelle de ces agriculteurs au marché s'est même accrue comparé à la situation avant la crise.

4.4 Evolution des prix

D'anciennes séries de prix collectées par l'Office d'aide à la commercialisation des produits vivriers (OCPV) ont été utilisées. Cependant, les données de la période avant guerre ont été perdues en raison du changement de direction de cette structure. Depuis le début de l'année 2003, l'OCPV dispose de prix concernant les principaux marchés du sud du pays. Il collecte hebdomadairement des prix de gros et de détail sur les marchés d'Abidjan (Abobo, Adjamé, Treichville, Yopougon et Plateau), de San Pedro, de Yamoussoukro, d'Abengourou, de Bondoukou et de Daloa. Avant la guerre, l'Office relevait également des prix à Bouaké, Korhogo, Odienné et Man.

Pour cette étude, le marché d'Adjamé a été sélectionné comme marché de référence pour la capitale d'Abidjan. Le tableau 4 présente l'évolution annuelle des prix de détail au marché d'Adjamé pour la période janvier 2003-avril 2005. Les prix nominaux de la plupart des vivres ont augmenté durant cette période, tandis que les prix nominaux de l'arachide et du riz local ont diminué. Les prix du manioc et de la banane plantain, deux produits cultivés dans le sud du pays, ont fortement augmenté. Lorsque les prix nominaux sont corrigés par le taux d'inflation annuelle pour cette période, seuls la banane plantain, le manioc et le riz importé montrent une tendance à la hausse. En moyenne, les prix réels de tous les produits confondus n'ont augmenté que de 0,5 pour cent. Il faut néanmoins remarquer que le manioc et le riz importé sont les aliments les plus consommés dans la ville d'Abidjan.

Tableau 4 Evolution annuelle des prix de détail sur le marché d'Adjamé pour la période janvier 2003-avril 2005 (en pourcentage)

Vivres	Prix nominal	Inflation moyenne	Prix réel
Banane plantain	+ 8,9	2,5	+ 6,4
Igname kponan	+ 0,5	2,5	- 2,0
Arachide	- 2,9	2,5	- 5,4
Manioc	+ 12,4	2,5	+ 9,9
Maïs	+ 1,9	2,5	- 0,6
Riz local	- 2,5	2,5	- 5,0
Riz importé dénicashia	+ 2,9	2,5	+ 0,4
Moyenne	+ 3,0	2,5	+ 0,5

Les figures 11, 12 et 13 comparent les niveaux de prix antérieurs avec ceux collectés récemment (2003-mi-2005). Les prix nominaux ont été corrigés en tenant compte de l'inflation afin que les prix des différentes années soient comparables (voir annexe 2).

D'une façon générale, on peut conclure que les prix réels ne sont actuellement pas plus élevés que durant la période de référence (1988-1995). On peut néanmoins estimer que le pouvoir d'achat actuel est nettement inférieur à celui de la période de référence (1988-1995), lorsque le pays prospérait.

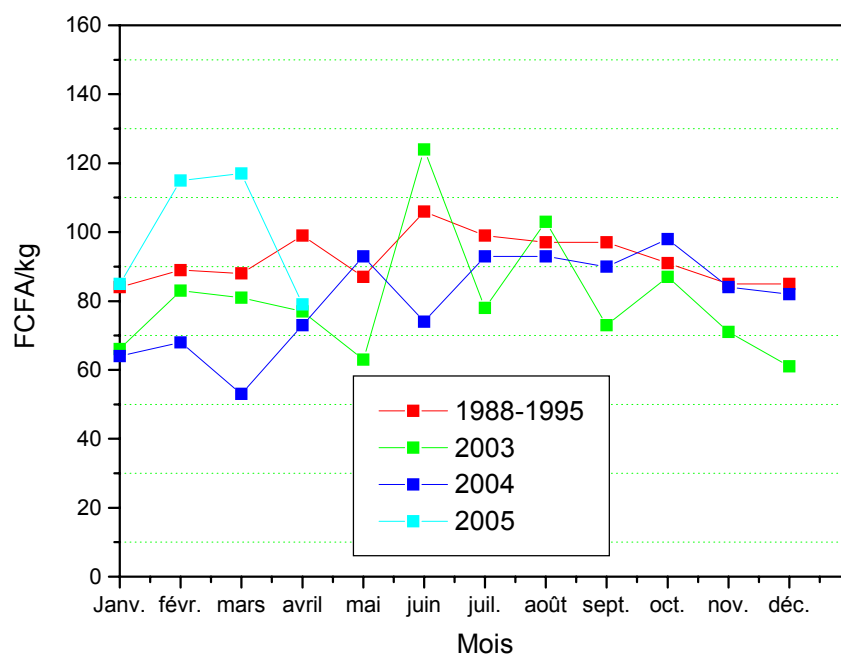


Figure 11 Evolution du prix de détail du manioc sur le marché d'Adjamé pour la période 1988-1995 et les années 2003, 2004 et début 2005 (prix corrigés en fonction de l'inflation)

La saisonnalité observée dans l'évolution des prix du manioc au cours de la période de référence est relativement faible car le manioc se conserve facilement dans le sol (seule sa récolte est délicate en saison sèche). Cependant, depuis 2003, l'irrégularité des prix est particulièrement importante. Le niveau du prix du manioc pour les mois de février et de mars 2005 était deux fois plus élevé que celui observé durant la même période en 2004. Les prix du mois d'avril, par contre, sont analogues pour les deux années concernées.

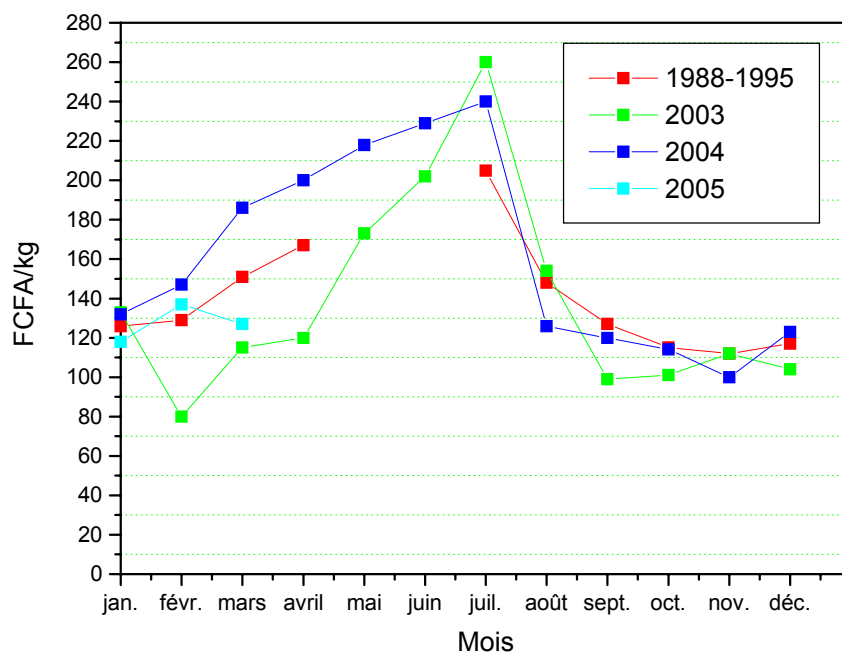


Figure 12 Evolution du prix de détail de l'igname kponan sur le marché d'Adjamé pour la période 1988-1995 et les années 2003, 2004 et début 2005 (prix corrigés en fonction de l'inflation)

L'évolution des prix de l'igname précoce, le kponan, est toujours caractérisée par une forte saisonnalité. Le niveau de prix observé lors des trois dernières années est comparable à celui de la période 1988-1995. Il faut néanmoins noter qu'en moyenne les prix de 2004 ont enregistré une augmentation de 17 pour cent par rapport à ceux observés en 2003.

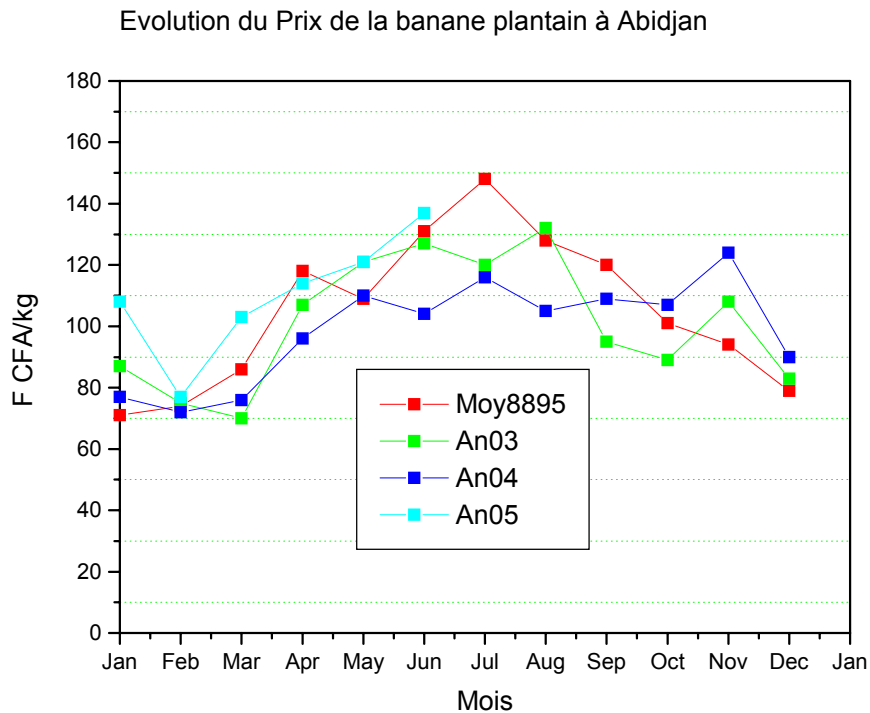


Figure 13 Evolution du prix de détail de la banane plantain sur le marché d'Adjamé pour la période 1988-1995 et les années 2003, 2004 et début 2005 (prix corrigés en fonction de l'inflation)

Les prix de la banane plantain, produit périssable, montrent une forte saisonnalité. Une très faible quantité étant commercialisée durant les mois de mai, juin et juillet, les prix atteignent leur plus haut niveau durant cette période. Ils baissent rapidement à partir du mois d'août et restent stables de septembre à décembre. A partir de janvier, les prix recommencent à monter pour atteindre un sommet en juillet. Le niveau réel des prix actuels est équivalent à celui de la période 1988-1995.

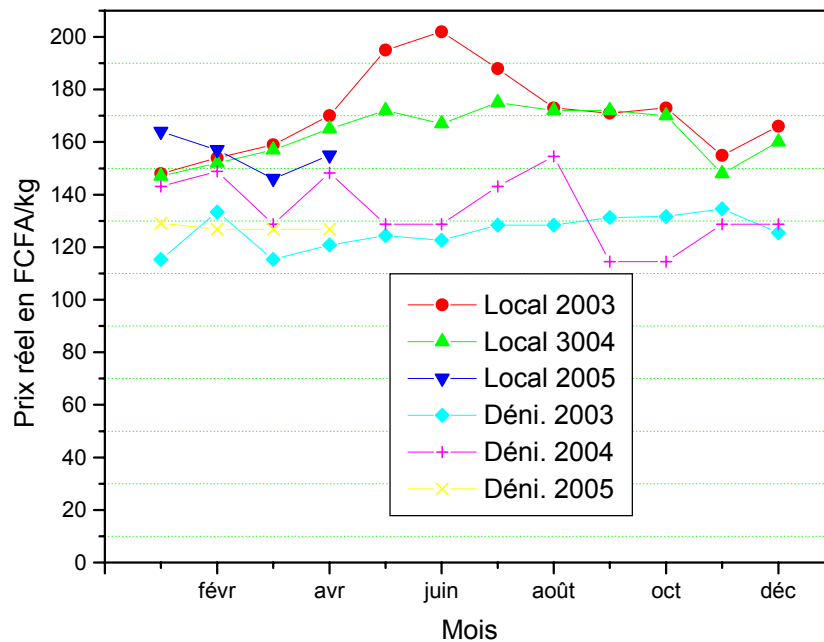


Figure 14 Evolution du prix de détail du riz local et du riz importé (dénicashia) sur le marché d'Adjamé pour les années 2003, 2004 et début 2005

Le prix du riz local est toujours supérieur à celui du riz importé. On notera que l'écart entre le prix du riz local et celui du riz importé se réduit, passant de 26 pour cent en 2003 à 18 pour cent en 2004 et 2005. Le prix du riz local présente aussi des variations saisonnières, ce qui n'est pas le cas pour le riz importé dont le prix est plutôt stable au cours de l'année (hormis une fluctuation sensible en 2004).

Tableau 5 Comparaison des prix de détail pour le premier semestre de 2004 et 2005 sur les marchés d'Abidjan

Produits	Rapport prix détail premier semestre 2005/2004 (%)	Tendance
Banane plantain	+22	Hausse
Manioc doux	+20	Hausse
Ignames kponan	-22	Baisse
Maïs grain	+31	Hausse
Riz local blanchi	+3	Stable
Arachide décortiquée	+7	Stable/hausse

Source: OCPV, Abidjan.

Depuis août 2005, le PAM, OCPV et ACF (Action contre la faim) ont conclu un accord de collaboration afin de suivre chacun les prix des marchés de leur zone d'intervention. Le PAM collecte des prix sur les marchés de Man, Danané, Yapeu, Guiglo, Duékoué, Bouaké, Katiola, Korhogo et Ferkessédougou. ACF collecte des prix sur les marchés de Gbinta et Zouan Hounien. Cette bonne initiative répond à un besoin réel d'information, car aucune donnée officielle concernant les prix des vivres n'est disponible pour les zones sous contrôle des Forces nouvelles.

5. Facteurs influençant la performance des filières

5.1 *Liquidité*

Le pouvoir d'achat au nord comme au sud s'est affaibli (voir chapitre 2). Il semble qu'il y ait suffisamment de vivres sur les marchés. L'augmentation de la proportion de riz de basse qualité et la forte consommation de manioc dans les villes du sud en sont des indicateurs. Le départ des fonctionnaires de la zone nord se fait considérablement sentir sur les marchés ruraux. Les détaillants, ainsi que les producteurs, ont du mal à vendre leurs produits alimentaires car la majorité de la population qui ne s'est pas déplacée produit ses propres vivres.

Les grossistes présents sur les marchés ruraux, auparavant préfinancés par leurs patrons en ville, ne bénéficient plus de cet avantage. Ils ont du mal à poursuivre leur activité lorsqu'ils n'arrivent pas à s'approvisionner à crédit chez les producteurs. La chaîne de crédit d'un acteur à l'autre (le produit montant jusqu'au consommateur qui paye en liquide et fait ainsi redescendre l'argent jusqu'au producteur) ne fonctionne plus dans une telle situation d'insécurité et d'incertitude. Le système s'affaiblit au fur et à mesure qu'un maillon de la chaîne n'honore pas ses engagements vis-à-vis de l'autre, ou en raison des délais de remboursement. Le fonds de roulement des commerçants joue généralement un rôle de tampon dans un premier temps, mais une fois ces fonds érodés le système cesse de fonctionner.

5.2 *Malhonnêteté*

La confiance entre les acteurs, véritable base du commerce, a fortement baissé dans le pays car trop de transactions ont échoué. L'insécurité est l'excuse parfaite pour toute personne malhonnête. De nombreux cas ont été signalés (pour le karité ou l'anacarde) concernant des commerçants qui ne sont plus jamais revenus après avoir obtenu les produits à crédit. Certains rétorquent à leur tour avoir été dupés par les autres commerçants de Bouaké ou d'Abidjan, ou encore que les forces de l'ordre ont tout réquisitionné, etc.

5.3 *Transparence*

L'OCPV anime hebdomadairement des programmes radiodiffusés et informe la population sur l'évolution des prix dans le sud du pays. Cette information est intéressante et utile pour

les populations en milieu urbain (lieu de collecte des prix) comme pour les populations rurales, ces dernières n'étant souvent pas informées des difficultés réelles concernant le transport de leurs produits vers ces villes. Ce sont les commerçants qui fixent les prix d'achat à la ferme, mais ces prix diffèrent considérablement des prix de détail pratiqués en ville.

5.4 Concurrence

De nombreux acteurs étaient et sont toujours actifs dans les filières commerciales de vivres. Cela constitue la meilleure garantie d'une bonne concurrence et donc d'une détermination correcte des prix. L'érosion systématique des fonds de commerce est néanmoins inquiétante. Le commerce est devenu plus risqué avec l'insécurité, l'instabilité politique et les tracasseries aux multiples barrages routiers. Plusieurs grossistes ont exprimé la crainte de devoir cesser leur activité si les conditions ne s'améliorent pas. Ainsi, on pourrait assister à une diminution du nombre d'acteurs (et donc de la concurrence) dans un avenir proche, les commerçants restant en activité s'efforçant de tisser des liens étroits avec la classe politique et les forces de l'ordre afin d'éviter ou de réduire les frais annexes.

5.5 Intégration spatiale des marchés

La FAO avait observé en 2004 que les marchés à l'intérieur du pays n'étaient pas capables d'équilibrer les différences de prix. On observait de grandes différences de prix sur des marchés voisins (manque de moyens de transport, insécurité). L'évidence est casuistique mais est probablement révélatrice d'une réalité générale.

Les données de l'OCPV (2005) concernant les prix de détail du maïs grain pendant la période de janvier à juin 2005 confirment ce constat pour les villes à l'intérieur du pays (Abengourou, Daloa, Yamoussoukro, Bondoukou et San Pedro). L'évolution des prix dans ces villes est très divergente et peut varier de 300%. C'est un indice que les marchés à l'intérieur du pays ne sont plus bien intégrés. Cependant, les prix sur les marchés d'Abidjan évoluent harmonieusement, ce qui indique une bonne intégration de ces marchés.

6. Conclusions concernant l'analyse des marchés

Le commerce de vivres entre le nord et le sud du pays a vite repris peu après la période de combats qui avait entraîné la fermeture des voies de communication à partir de septembre 2002. Malgré l'absence de chiffres collectés systématiquement, plusieurs indicateurs montrent que les flux commerciaux de vivres ont diminué depuis la crise. L'insécurité, l'incertitude et le manque de confiance entre les différents acteurs pèsent tout particulièrement sur la performance de la filière commerciale. Ce climat a fortement perturbé le système qui était basé essentiellement sur le préfinancement, les crédits et les fonds de roulement.

Les principales différences observées dans la filière commerciale sont les suivantes:

- augmentation des frais de route des deux côtés de la zone de confiance (ces frais ont souvent été multipliés par deux ou trois);
- réduction de l'influence du MGB et du flux nord-sud en général;
- renforcement du rôle de la ville d'Abidjan comme marché central et de redistribution;
- accroissement des exportations de céréales vers les pays limitrophes;
- multiplication des échanges entre les commerçants, le stockage à moyen terme et le financement du stockage étant quasi inexistant;
- dégradation de la confiance dans toute la filière (engendrant un niveau plus faible de préfinancement et de crédit) et, par conséquent, baisse générale d'activité dans les filières.

7. Implications pour le PAM

Le système de production-commercialisation ivoirien, relativement robuste, est caractérisé par:

- une production très diversifiée (riz, igname, manioc, maïs, banane plantain, arachide etc.);
- un système de commercialisation qui repose sur une multitude de petits commerçants informels ayant une faible performance en termes d'efficacité (coûts de transaction élevés);
- un déficit structurel de riz (importation d'environ 750 000 tonnes à partir de 2001 et augmentation de l'importation de produits riches en protéines).

La crise politico-militaire et la fermeture des voies de communication entre le nord et le sud du pays auront cependant des conséquences différentes selon les régions:

- d'importants problèmes affecteront le commerce des régions du nord, proches de la zone de confiance et à l'intérieur de cette dernière, qui entretiennent traditionnellement des relations marchandes avec le sud du pays;
- les commerçants établis dans les régions situées plus au nord trouveront des marchés dans les pays limitrophes;

- une rupture des voies de communication avec le nord ne serait pas problématique pour le sud du pays, à condition que les ports fonctionnent et permettent l'importation structurelle de vivres, et particulièrement de riz.

Sans une aide importante du PAM, la capacité mobilisatrice des opérateurs privés restera faible pour plusieurs raisons: a) les opérateurs privés évitent le stockage spéculatif et n'ont souvent pas de capacité financière; b) seuls le riz et le maïs se prêtent aux interventions d'une certaine envergure (les autres cultures majeures, telles le manioc, l'igname et la banane plantain, étant commercialisées sous forme (semi-)périssable); c) la grande majorité des acteurs n'a pas la capacité de rassembler des volumes importants dans un délai limité à un coût acceptable; d) la plus grande partie des vivres se trouve éparpillée dans le pays dans les greniers des paysans.

Comment les commerçants vont-ils pouvoir jouer un rôle dans la mobilisation des produits locaux en cas de pénurie? Les commerçants de leur côté ont répondu de manière positive à cette question en affirmant leur capacité à collecter de grandes quantités de vivres (igname, maïs) en cas de pénurie. Ils disposent tous d'un réseau de collecte bien élaboré, avec des représentants dans les marchés ruraux et des "coxers" dans les villages. Ils ont également l'habitude de collaborer entre eux en cas de nécessité. Cependant, cette collaboration n'est pas formalisée. Rares sont les associations ou les coopératives de commerçants structurées autour de textes. Il serait néanmoins plus facile pour le PAM d'aborder une structure officielle regroupant les différents commerçants. La disponibilité des moyens de transport ne devrait pas causer de problèmes car le nombre de camions disponibles est suffisant entre juin et janvier. Cependant, la période de février à mai est plus délicate car, au nord, elle correspond à la pleine période de commercialisation de l'anacarde, du sucre et des mangues. Durant cette période, les prix du transport sont multipliés par 2 à 2,5.

Si le PAM veut intervenir à travers les commerçants locaux, la difficulté sera le (pré)financement des achats de vivres. Les adjudications publiques ouvertes pratiquées par le PAM avec des délais de paiement de quelques mois ne sont pas compatibles avec les habitudes de travail des commerçants. La capacité de préfinancement des commerçants, souvent limitée à un chargement de camion, nécessite un paiement dès la livraison des produits.

Chapitre 4 - Liste de Contrôle

Ce chapitre présente une synthèse des données statistiques nécessaires à la préparation d'un profil de marché.

Les principales sources d'information sont les données statistiques de base issues généralement d'enquêtes directes (recensement auprès des populations rurales et des producteurs agricoles) ou d'observations (réseaux d'observatoires ruraux), des données de projets ponctuels, ou encore des informations macro-économiques produites périodiquement par les institutions tutelles. Les données potentielles sont généralement des données provisoires issues de structures d'appui complémentaires et autres circuits, dont les missions et les objectifs ne concernaient pas la statistique agricole mais qui, dans le cadre de leurs activités, permettent de disposer de données partielles. Les tableaux 6 à 9 présentent le type de données, les sources et la fréquence de la mise à jour.

Tableau 6 Liste de contrôle: Estimation des besoins

Type de données	Source (institution, projet, etc.)	Fréquence de la mise à jour	Suivi régulier du profil	Mise à jour lors de l'EFSA
Statistiques de la population	INS	Le dernier recensement a eu lieu en 1998	Annuel/selon la disponibilité	
Statistiques de la population rurale	INS	Lors du recensement national	Annuel/selon la disponibilité	
Structure des dépenses des ménages	INS Enquête Budget et consommation Living Standards Measurement Study (LSMS) Les dimensions sociales de l'ajustement structurel, DSA93, Enquête à indicateurs multiples, ENV 95, 98, 2002	La dernière enquête date de l'année 2002 et elle est incomplète	Mise à jour selon la disponibilité	
Vendeurs et acheteurs nets				
Groupes vulnérables (structurels)	INS Enquête Budget et consommation, LSMS, DSA93, ENV 95, 98, 2002	La dernière enquête date de l'année 2002 et elle est incomplète	Mise à jour selon la disponibilité	Informations groupes cibles
	PAM	Ponctuelle	Mise à jour annuelle	
Groupes vulnérables (production agricole, sécheresse)				Informations groupes cibles
Consommation alimentaire	INS Enquête Budget et consommation, LSMS, DSA93, ENV 95, 98, 2002	La dernière enquête date de l'année 2002 et elle est incomplète	Mise à jour selon la disponibilité	
Elasticité demande et revenus	INS Enquête Budget et consommation, LSMS, DSA93, ENV 95, 98, 2002	La dernière enquête date de l'année 2002 et elle est incomplète	Mise à jour selon la disponibilité	

Tableau 7 Liste de contrôle: Offre en aliments de base

Type de données	Source (institution, projet, etc.)	Fréquence de la mise à jour	Suivi régulier du profil	Mise à jour lors de l'EFSA
Production agricole				
Superficies	FAO	Dernière enquête fiable en 2001; extrapolations par la suite	Annuel	Reconnaissance rapide dans les zones de crise
	MINAGRA, Bulletin des statistiques agricoles (2003, disponible)		Annuel	
	ANADER (Paysans encadrés)	Annuelle	Annuel	
Production	FAO, MINAGRA	Annuelle	Annuel	Reconnaissance rapide dans les zones de crise
	ANADER	Enquête de base 96-97	Annuel/selon la disponibilité	
Rendements	FAO, MINAGRA	Annuelle	Annuel	Reconnaissance rapide dans les zones de crise
	ANADER	Enquête de base 96-97	Annuel/selon la disponibilité	
Nombre d'exploitants (= ménages agricoles)	ANADER	Enquête de base 96-97	Annuel/ selon la disponibilité	
Importations				
Volumes	Douanes, Ministère de l'économie et des finances, MINPARH	Annuelle	Annuel	En situation de crise
Valeurs	Douanes, Ministère de l'économie et des finances, MINPARH	Annuelle	Annuel	

Tableau 8 Liste de contrôle: Filières agricoles

Type de données	Source (institution, projet, etc.)	Fréquence de la mise à jour	Suivi régulier du profil	Mise à jour lors de l'EFSA
Structure des flux et des filières	OCPV Observation: flux pas fiables, car n'enregistrant que les flux sur les grands axes; le système a récemment été amélioré	Annuelle	Annuel	
	Projets: K.U.Leuven, CIRES	Enquêtes et études ponctuelles		
Flux entre provinces	OCPV	Annuelle	Annuel/selon la disponibilité	Reconnaissance rapide, enquête auprès des commerçants
Comportement	Projets K.U.Leuven, CIRES	Ponctuelle	Annuel/selon la disponibilité	Reconnaissance rapide, enquête auprès des commerçants
Performance	Projets K.U.Leuven, CIRES	Ponctuelle	Annuelle / selon la disponibilité	
Prix aux producteurs	Projets K.U.Leuven, CSRS	Ponctuelle	Annuel	
Prix grossiste	OCPV	Mensuelle/ hebdomadaire	Annuel	
Prix au consommateur	OCPV	Mensuelle/ hebdomadaire	Annuel	

Tableau 9 Liste de contrôle: Cadre macro-économique

Type de données	Source (institution, projet, etc.)	Fréquence de la mise à jour	Suivi régulier du profil	Mise à jour lors de l'EFSA
Inflation	BCEAO	Mensuelle	Annuel	
Taux de change	BCEAO	Mensuelle	Annuel	
Produit intérieur brut	BCEAO	Annuelle	Annuel	
Politique gouvernementale				

Liste des tableaux

- Tableau 1** Taux d'accroissement de la production des principales cultures vivrières en Côte d'Ivoire de 1998 à 2002 (en pourcentage)
- Tableau 2** Importations de produits alimentaires en Côte d'Ivoire de 2000 à 2004 (en tonnes)
- Tableau 3** Frais d'expédition du maïs de la zone nord (Niellé et Niofoin) vers Abidjan en 2004
- Tableau 4** Evolution annuelle des prix de détail sur le marché d'Adjamé pour la période janvier 2003-avril 2005 (en pourcentage)
- Tableau 5** Comparaison des prix de détail pour le premier semestre de 2004 et 2005 sur les marchés d'Abidjan
- Tableau 6** Liste de contrôle: Estimation des besoins
- Tableau 7** Liste de contrôle: Offre en aliments de base
- Tableau 8** Liste de contrôle: Filières agricoles
- Tableau 9** Liste de contrôle: Cadre macro-économique

Liste des figures

- Figure 1** Itinéraire suivi durant la mission d'évaluation des marchés en Côte d'Ivoire (du 8 au 16 octobre 2005)
- Figure 2** Evolution du niveau de production des principales cultures vivrières en Côte d'Ivoire
- Figure 3** Evolution de la quantité d'intrants reçue par une des plus importantes coopératives dans la région de Niellé
- Figure 4** Principales zones de culture en Côte d'Ivoire
- Figure 5** Structure de la distribution de l'igname en Côte d'Ivoire avant la crise de 2002
- Figure 6** Structure de la distribution de l'igname en Côte d'Ivoire en 2005
- Figure 7** Structure de la distribution du maïs en Côte d'Ivoire en 2005
- Figure 8** Structure de la distribution de la banane plantain en Côte d'Ivoire en 2005
- Figure 9** Structure de la distribution de l'arachide en Côte d'Ivoire en 2005
- Figure 10** Evolution du niveau d'importation des principaux vivres de 2000 à 2004
- Figure 11** Evolution du prix de détail du manioc sur le marché d'Adjamé pour la période 1988-1995 et les années 2003, 2004 et début 2005 (prix corrigés en fonction de l'inflation)
- Figure 12** Evolution du prix de détail de l'igname kponan sur le marché d'Adjamé pour la période 1988-1995 et les années 2003, 2004 et début 2005 (prix corrigés en fonction de l'inflation)
- Figure 13** Evolution du prix de détail de la banane plantain sur le marché d'Adjamé pour la période 1988-1995 et les années 2003, 2004 et début 2005 (prix corrigés en fonction de l'inflation)
- Figure 14** Evolution du prix de détail du riz local et du riz importé (dénicashia) sur le marché d'Adjamé pour les années 2003, 2004 et début 2005
- Figure 15** Evolution des prix du maïs grain observée sur les différents marchés d'Abidjan pour la période janvier-juin 2005
- Figure 16** Evolution des prix du maïs grain observée sur les différents marchés du sud du pays pour la période janvier-juin 2005

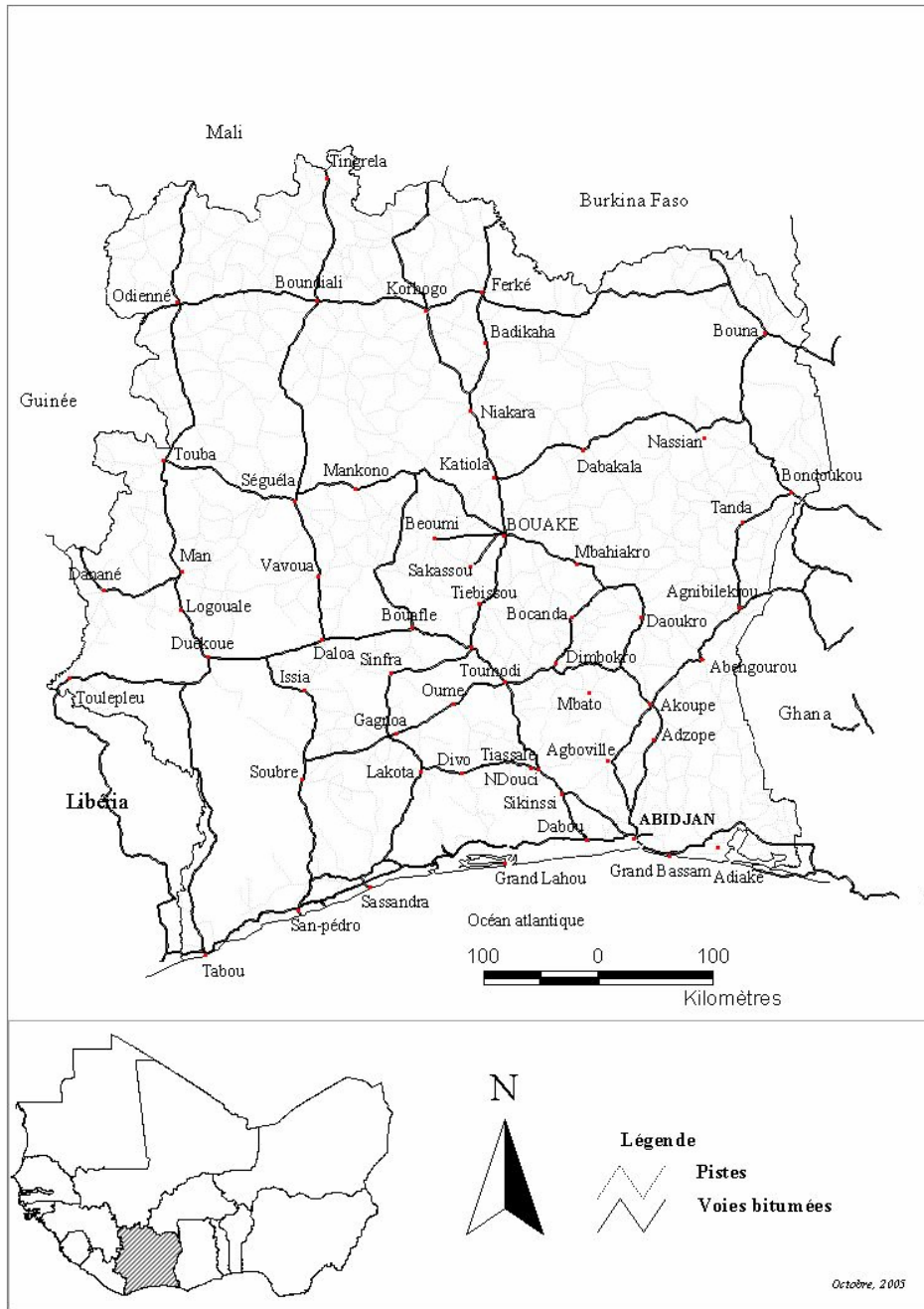
Liste des sigles utilisés dans le présent document

ACF	Action contre la faim
ANADER	Agence nationale d'appui au développement rural
BCEAO	Banque centrale des Etats de l'Afrique de l'Ouest
CEPCI	Caisse d'épargne et de crédit de la Côte d'Ivoire
CIDT	Compagnie ivoirienne pour le développement des textiles
CIRES	Centre ivoirien de recherches économiques et sociales
CNRA	Centre national de recherche agronomique
CSRS	Centre suisse de recherches scientifiques
DSA	Dimension sociale de l'ajustement
EFSA	Evaluation de la sécurité alimentaire en situation d'urgence
FAO	Organisation des Nations Unies pour l'alimentation et l'agriculture
FCFA	Franc de la Communauté financière africaine (656 FCFA = 1 euro)
GVC	Groupement à vocation coopérative
INS	Institut national de la statistique
LCCI	La Compagnie Cotonnière Ivoirienne (égreneur de coton privé malien actif en Côte d'Ivoire)
MESRS	Ministère de l'enseignement supérieur et de la recherche scientifique
MGB	Marché de gros de Bouaké
MINAGRA	Ministère de l'agriculture
MINPARH	Ministère de la production animale et des ressources halieutiques
MPCI	Mouvement patriotique de la Côte d'Ivoire
NPK	Engrais composé d'azote, d'acide phosphorique et de potasse
OCPV	Office d'aide à la commercialisation des produits vivriers
PAM	Programme alimentaire mondial
PIB	Produit intérieur brut
URECOSCI	Union régionale des entreprises coopératives de la zone de savane de Côte d'Ivoire

Glossaire

Attiéké	Mets confectionné à partir de semoule de manioc fermenté. Il a l'apparence du couscous lorsqu'il est séché. Cette denrée, largement produite et consommée en Côte d'Ivoire, est originaire des régions du sud du pays. La transformation de l'attiéké incombe aux femmes, tandis que sa commercialisation (vente au détail) est assurée aussi bien par les hommes que par les femmes. Ce mets s'accompagne généralement de poisson.
Alloco	Friture de banane plantain obtenue à partir de bananes mûres. Activité exercée par les femmes.
Foutou	Pâte obtenue à partir d'igname, de manioc ou de banane plantain bouillis. On parlera, selon le cas, de foutou d'igname, de manioc ou de banane. Selon les périodes et les habitudes alimentaires, le foutou peut être composé à base de banane associée à du manioc ou à de l'igname.
Placali	Mets comparable au tô (moins consistant que le foutou ou le tô) obtenu à partir de pâte fermentée de manioc.
Riz dénicashia	Etymologiquement, l'expression "dénicashia" signifie "les enfants sont nombreux". Riz d'origine asiatique de basse qualité, très peu apprécié au niveau organoleptique. Cependant, il a la particularité de gonfler à la cuisson et permet donc de nourrir des familles nombreuses.
Tô	Pâte de céréales obtenue à partir de farine de maïs ou de mil. La farine est ajoutée à de l'eau chaude et malaxée pour obtenir une pâte consistante et ferme. Ce mets est généralement consommé dans les régions du nord du pays.
Bètè bètè	Variété d'igname appartenant à l'espèce <i>Dioscorea alata</i> .
Krenglè	Variété d'igname appartenant à l'espèce <i>Dioscorea rotundata</i> .

Carte de la Côte d'Ivoire avec les principales villes et axes de communication



Annexes

Annexe 1: Personnes et structures rencontrées

Personnes

Abidjan (données secondaires)

- Ali Coulibaly, responsable de bases de données, PAM, Abidjan
- Anne-Clarie Mouliez, fonctionnaire chargée de la sécurité alimentaire, PAM, Abidjan
- Touré Moustapha, assistant sécurité alimentaire, PAM, Abidjan
- Zoumana Fofana, technicien du CNRA, Bouaké
- Hacandy Yao Alexis, MINAGRA, Abidjan
- Sylla Kalilou, conseiller technique, MINAGRA, Abidjan
- Del Re Francesco, FAO, Abidjan
- Kedi Richmond Ildevert, BNETD, Abidjan
- Boué Yodé Gaston, OCPV, Abidjan
- Kouablé Noël, OCPV, Abidjan

Djébonoua (marché rural)

- Gaytan Biao, collecteur/chauffeur de pâte de manioc, Djébonoua

Bouaké (données secondaires, marché de gros de Bouaké, marché urbain périphérique)

- M. Dao, responsable du MGB à Bouaké
- Coulibaly Abdoulaye, Sanogo Fetegue, Tiémoko, grossistes d'igname au MBG à Bouaké
- Mme Kouadio Justine, collectrice de banane plantain, marché de Koko à Bouaké
- M. Bamba, responsable service bagages de la Régie des chemins de fer Abidjan Niger (RAN), Bouaké
- Grossiste d'attiéké sec, Bouaké
- M. Kanté et M. Sylla, importateurs de riz à Bouaké
- Madou Sanogo, grossiste de céréales au MGB de Bouaké

Sakassou (marché rural, producteurs)

- Moussa Silla et Amadou Soumakoro, grossistes de riz, maïs et arachide à Sakassou
- Koffi Kouadio Claude et cinq collègues agriculteurs à Goliblenou

Niakaramandougou (marché rural)

- Mme Céline, détaillante au marché de Niakaramandougou
- Quatre grossistes-collecteurs au marché de Niakaramandougou
- Odile, exportatrice d'ignames et d'attiéké sec à Niakaramandougou
- Koné Siaka, président des commerçants de Niakaramandougou

Kanawolo (marché rural)

- Koné Katia, et son groupe d'une cinquantaine de détaillantes d'igname à Kanawolo (plus 30 détaillantes présentes)

Korhogo (bureau régional du PAM et ARK, le principal acteur de développement local)

- Mme Kolo, directrice du bureau régional du PAM, Korhogo
- Mme Sidonie, responsable des enquêtes sur les marchés de Korhogo et Ferké, PAM, Korhogo
- M. Soro Benoit, directeur de l'Animation rurale de Korhogo (ARK), Korhogo
- M. Tuo Pierre, coordinateur volet agricole de l'Animation rurale de Korhogo (ARK), Korhogo

Dikodougou (marché rural, zone de production de vivres)

- interview de groupe avec une dizaine de producteurs dans le village de Tiégana, région de Dikodougou
- Mamadou et cinq collègues commerçants à Dikodougou

Ferkessédougou (marché de transit, zone de production de vivres)

- deux groupes de commerçants à Ferkessédougou
- Ouattara Paul et Ouattara Fengnessi, Ciprages, direction de Ferkessédougou
- Silué Kedjou, agriculteur dans la région de Ferkessédougou

Ouangolodougou (zone de production, marché rural et frontalier)

- M. Koné, secrétaire général de la Ciprages à Ouangolodougou
- M. Ouattara, assistant agricole de la Ciprages à Ouangolodougou

M'Bengué (zone de production, marché rural et frontalier)

- Bureau de l'Union des GVC de M'Bengué
- M. Tuo, président des commerçants et trois collègues de M'Bengué

Niellé (zone de production, marché rural et frontalier)

- M. Nzé Dramane, assistant agricole de la Ciprages à Niellé
- Groupe de 15 producteurs dans le village de Kasjengokoro, région de Niellé
- M. Ouattara Lanisa, M. Adama, M. Diarrassouba, commerçants de vivres à Niellé

Structures

- Bureau de coordination des affaires humanitaires (OCHA), Korhogo
- Bureau national d'études techniques et développement (BNETD), Abidjan
- Centre ivoirien de recherches économiques et sociales (CIRES), Abidjan
- Centre suisse de recherches scientifiques (CSRS), Abidjan
- Coopérative ivoirienne des producteurs agricoles et éleveurs des savanes (CIPRAGES)
- Ministère de l'agriculture (MINAGRA), Abidjan

- Ministère de la production animale et des ressources halieutiques (MINPARH), Abidjan
- Office d'aide à la commercialisation des produits vivriers (OCPV), Abidjan
- Organisation des Nations Unies pour l'alimentation et l'agriculture (FAO), Abidjan
- Programme alimentaire mondial (PAM), Abidjan et Korhogo

Annexe 2: Prix nominaux et prix réels utilisés

Les prix sont les prix de détail du marché d'Adjamé (Abidjan)

L'année de 1993 est l'année de référence pour les déflateurs utilisés.

Année	1988-1995	2003	2004	2005
Déflateur	1,05	1,733	1,747	1,775

Les prix observés pour la période 1988-1995 sont comparés avec ceux des années 2003, 2004 et 2005.

Banane plantain: prix détail, marché d'Adjamé (source OCPV)

Mois	Prix nominal				Prix réel			
	1988-1995	2003	2004	2005	1988-1995	2003	2004	2005
Janv.	75	151	134	191	71	87	77	108
Févr.	78	130	125	136	74	75	72	77
Mars	90	121	132	183	86	70	76	103
Avril	124	186	167	203	118	107	96	114
Mai	114	209	193	214	109	121	110	121
Juin	137	220	182	243	131	127	104	137
Juill.	155	208	202		148	120	116	
Août	135	228	183		128	132	105	
Sept.	126	165	190		120	95	109	
Oct.	106	154	187		101	89	107	
Nov.	99	187	217		94	108	124	
Déc.	83	144	158		79	83	90	

Igname kponan: prix détail, marché d'Adjamé (source OCPV)

Mois	Prix nominal				Prix réel			
	1988-1995	2003	2004	2005	1988-1995	2003	2004	2005
Janv.	132	231	231	209	126	133	132	118
Févr.	136	138	256	244	129	80	147	137
Mars	159	200	325	225	151	115	186	127
Avril	175	208	350		167	120	200	
Mai		300	380			173	218	
Juin		350	400			202	229	
Juill.	216	450	420		205	260	240	
Août	156	267	220		148	154	126	
Sept.	133	172	210		127	99	120	
Oct.	121	175	200		115	101	114	
Nov.	118	194	175		112	112	100	
Déc.	123	181	215		117	104	123	

Manioc: prix détail, marché d'Adjamé (source OCPV)

Mois	Prix nominal				Prix réel			
	1988-1995	2003	2004	2005	1988-1995	2003	2004	2005
Janv.	88	115	112	150	84	66	64	85
Févr.	93	143	119	204	89	83	68	115
Mars	92	140	93	208	88	81	53	117
Avril	104	133	128	140	99	77	73	79
Mai	91	109	162		87	63	93	
Juin	112	215	130		106	124	74	
Juill.	104	135	163		99	78	93	
Août	102	178	163		97	103	93	
Sept	102	126	157		97	73	90	
Oct.	96	150	172		91	87	98	
Nov.	89	123	146		85	71	84	
Déc.	89	106	143		85	61	82	

Riz local et riz dénicashia: prix détail, marché d'Adjamé (source OCPV)

Mois	Riz local						Riz dénicashia					
	Prix nominal			Prix réel			Prix nominal			Prix réel		
	2003	2004	2005	2003	2004	2005	2003	2004	2005	2003	2004	2005
Janv.	256	256	292	148	147	164	200	250	229	115	143	129
Févr.	267	266	279	154	152	157	231	260	225	133	149	127
Mars	275	275	260	159	157	146	200	225	225	115	129	127
Avril	294	288	275	170	165	155	209	259	225	121	148	127
Mai	338	300		195	172		216	225		124	129	
Juin	350	292		202	167		213	225		123	129	
Juill.	325	305		188	175		223	250		128	143	
Août	300	300		173	172		223	270		128	155	
Sept.	297	300		171	172		228	200		131	114	
Oct.	300	297		173	170		228	200		132	114	
Nov.	269	258		155	148		233	225		135	129	
Déc.	288	280		166	160		218	225		126	129	

Annexe 3: Contraintes de l'étude

Méthodologie

Le PAM a demandé que la présente étude focalise le travail de terrain sur le nord du pays car on ne dispose pas d'informations récentes pour cette région. Des interviews ont eu lieu avec des acteurs de la filière et des administrations sur place. Il a été possible de produire des données détaillées pour le nord de la Côte d'Ivoire. Le même niveau de détail n'est pas disponible pour le sud du pays.

Dans le nord du pays, toute collecte de données officielles a brusquement pris fin dès le début de la crise en septembre 2002. Auparavant, plusieurs projets, le MGB, l'OCPV et le gouvernement collectaient des données sur la commercialisation des vivres (production, prix, flux, etc.).

L'OCPV est resté actif dans la région sous contrôle de l'armée loyaliste et dispose de données à partir de l'année 2003. Des séries antérieures de prix sont disponibles à l'OCPV, mais une bonne partie des données des années antérieures à 2003 a été perdue lors d'un changement à la tête de l'organisation. L'OCPV collecte également des données sur les quantités commercialisées, mais ces données sont très incomplètes et reflètent plutôt l'efficacité de l'agent sur place que la réalité des flux. Elles ne sont pas exploitables pour cette étude. L'OCPV fait néanmoins des efforts afin d'améliorer le système. L'équipe de gestion du MGB poursuit la collecte des données sur la présence des commerçants sur le marché. L'équipe rédige encore des rapports annuels mais uniquement pour une utilisation interne. Il n'a pas été possible d'exploiter cette information précieuse. Les données concernant la production agricole varient selon la source (FAO, Ministère, ANADER). Depuis 2001, aucun recensement statistiquement correct n'a été effectué.

L'administration dans la zone sous contrôle des Forces nouvelles montre beaucoup de bonne volonté mais ne dispose pas d'informations sur la production ou la commercialisation des vivres. Les différents ministères disposent cependant de cette information mais hésitent actuellement à la partager avec la communauté internationale. Dans l'actuelle situation de crise et de méfiance en Côte d'Ivoire, il est difficile d'obtenir des données appropriées dans une courte période.

Bibliographie

- Coulibaly, M.** 1995. *Ajustement économique & compétitivité dans la filière riz*, Abidjan, Mission résidente de la Banque mondiale, 23 pages.
- Diomande, K.** 1995. *Déévaluation et auto-suffisance alimentaire: le cas de la filière riz en Côte d'Ivoire*, Séminaire mensuel, 21 pages.
- Dao, D.** 2004. *Analysis of the potential contribution of improvements in the livestock production system to better livelihood of small farmers households*, projet d'étude financé par le ZIL, 24 pages.
- Demont, M.** (1997) *Structuur, gedrag en prestatie van het marketingsysteem voor mais en aardnoot in Ivoorkust*, proefschrift voorgedragen tot het behalen van de graad van ingénieur in de toegepaste biologische wetenschappen, KULeuven, Leuven.
- FAO.** 2004. *Système mondial d'information et d'alerte rapide sur l'alimentation et l'agriculture de la FAO*, rapport spécial, Mission FAO/PAM d'évaluation des récoltes et des disponibilités alimentaires en Côte d'Ivoire, www.fao.org.
- HARRE D. et OYEP J.E.** Le Cameroun sous l'emprise commerciale du Nigeria. Le cas des produits alimentaires. INRA-IRAM-UNB, Club du Sahel/OCDE, Ministère de la Coopération, 80 p. + annexes, décembre 1992.
- Hirsch, R.D.** 1993. *Le riz et les politiques rizicoles en Côte d'Ivoire 1960-1993*, Caisse française de développement, Département des politiques et des études, 72 pages.
- Jabbar M.A., Kiruthu S., Gebremedh B. et Ehui S.,** 'Essential Actions to Meet Quality Requirements of Hides and Skins and Semi-Processed Leather from Africa: Case Studies in Four African Countries' (CFC), rapport présenté à la réunion du Groupe d'experts sur le développement commercial de l'industrie du cuir en Afrique, 7-9 octobre, dans 'Meet in Africa 2002' Tunis, 6-13 octobre, 2002.
- Koffi-Koumi, M., Mamadou, T.T. et Bakar, B.M.** 2001. "L'élevage en Côte d'Ivoire: poids économique, développement et enjeu du secteur", in ILRI (2001), "*Quelles politiques pour améliorer la compétitivité des petits éleveurs dans le corridor central de l'Afrique de l'Ouest: Implications pour le commerce et l'intégration régionale*", Proceedings of the workshop held in Abidjan, Côte d'Ivoire, 17-18 September 2001, p. 58 à 63,
- Kouadio, Y. et Pokou, K.** 1991. *Efficacité technique des petites et grandes exploitations dans le nord de la Côte d'Ivoire*. Cahier du Cires 1, p. 7-13.
- Metzger R.,** Centres J.M., Thomas L., Lambert J.C., 1995. *L'approvisionnement des villes africaines en lait et produits laitiers*. Un potentiel pour le développement rural. FAO. Division de la production et de la santé animales, Rome, 106 p.
- MINAGRA.** 1992. *Projet de relance de la production rizicole*, Constitution d'une SEM, Dossier de faisabilité.
- Nuama, E. et Kacou, K.** 1997. *Evaluation de l'efficacité économique des systèmes de production animale en Côte d'Ivoire*, document de travail, CAPEC.
- OCPV.** 2005. *Situation des marchés*, premier semestre 2005, Ministère du commerce.

- Poelmans, A.** 1997. *La commercialisation du riz en Côte d'Ivoire*, document de travail n° 9 bis, Projet "Renforcement des études agro-économiques à l'IDESSA", IDESSA-KULeuven, 1997.
- Randolph, T.F. et Djato, K.K.** 1995. *Economie de la production rizicole en Côte d'Ivoire*, Rapport de l'étude de la production du secteur rizicole, 74 pages.
- Stessens, J.** 2002. *Analyse technique et économique des systèmes de production agricole au nord de la Côte d'Ivoire*, proefschrift voorgedragen tot het behalen van de graad van Doctor in de Landbouwwetenschappen, KULeuven, 286 pages.