

Annexes 1 : Questionnaire ménage



MALI
CLUSTER SÉCURITÉ ALIMENTAIRE
Renforcer la réponse humanitaire

ENQUETE NATIONALE SUR LA SECURITE ALIMENTAIRE ET NUTRITIONNELLE (ENSAN) - FEVRIER 2015

Le Commissariat à la Sécurité Alimentaire (CSA) à travers le Système d'Alerte Précoce (SAP) et ses partenaires, dont le PAM et la FAO, conduit une enquête sur la sécurité alimentaire dans la zone. Nous voudrions vous poser quelques questions sur votre ménage. Elles s'adresseront au chef du ménage ou à toute autre personne pouvant fournir des informations complètes sur le ménage. Cet entretien pourrait durer environ une heure. Les informations que vous nous fournirez seront strictement confidentielles. La participation est volontaire, cependant nous espérons que vous participerez à ces études car vos points de vue sont importants. Vos réponses n'affecteront en aucune façon votre accès à tous les programmes d'assistance. Avez-vous des questions particulières ? Pouvons-nous commencer maintenant ?

1.0	NUMERO DU QUESTIONNAIRE	Code de la grappe	_ _ _
		Code du ménage (dans la grappe)	_ _

I – IDENTIFICATION					
1.1	Code de la région	_	1.2	Code du cercle	_ _
1.3	Code de la commune/Ville	_ _ _ _	1.4	Village/Quartier/Site _____	
1.5	Code de la zone de moyens d'existence (ZME)	_ _	1.6	Milieu de résidence	1 = Rural 2 = Urbain _
1.7	Coordonnées GPS	a. Latitude : _____	1.8	Date de l'enquête	_ _ / _ _ / 2015 (JJ / MM / AAAA)
		b. Longitude : _____			
1.9	a. Code de l'enquêteur	_ _ _	1.10	a. Code du chef d'équipe	_ _ _
	b. Signature de l'enquêteur	_____		b. Signature du chef d'équipe	_____
1.11.a	Code de l'agent de saisie	_ _ _	1.11.b	Signature l'agent de saisie _____	
1.12	Nom du chef de ménage	_____	1.13	Nom du répondant _____	
1.14	Lien de parenté entre le répondant et le chef de ménage		1 = Chef de ménage 2 = Son/Sa conjoint(e) 3 = Son/Sa fils/fille 4 = Autre _____		

II – DEMOGRAPHIE					
2.1	Statut du ménage	1 = Résident 2 = Déplacé 3 = Retourné 4 = Rapatrié 5 = Réfugié 6 = Autre _____	_		

2.2	Sexe du chef de ménage	1 = Masculin 2 = Féminin	_ _	2.3	Age du chef de ménage	_ _ _ ans
2.4	Situation matrimoniale du chef de ménage	1 = Marié(e) monogame 2 = Marié(e) polygame 3 = Séparé(e)/Divorcé(e) 4 = Veuf/Veuve 5 = Célibataire 6 = Union libre ou concubinage 7 = Autre _____	_ _	2.5	Niveau d'éducation du chef de ménage	0 = Aucun 1 = Alphabétisé ou Coranique 2 = 1 ^{er} cycle fondamentale 3 = 2 ^e cycle fondamentale 4 = Secondaire 5 = Supérieur

2.6	Quelle est la composition démographique du ménage ?	A 0-23 mois	B 24-59 mois	C 5-6 ans	D 7-14 ans	E 15-49 ans	F 50-64 ans	G 65 ans et plus
	i) Personnes de sexe masculin	_ _	_ _	_ _	_ _	_ _	_ _	_ _
	ii) Personnes de sexe féminin	_ _	_ _	_ _	_ _	_ _	_ _	_ _
2.7.1	Quelle est la répartition du nombre d'enfants du ménage âgés de 3-14 ans selon leur situation de fréquentation scolaire au cours de cette année scolaire (2014/2015) ?	N'ont pas fréquenté	Pré-scolaire	1 ^{er} cycle fondamentale	2 ^e cycle fondamentale	Secondaire		
	a. Garçons	_ _	_ _	_ _	_ _	_ _		
	b. Filles	_ _	_ _	_ _	_ _	_ _		
2.7.2	Quelles sont les deux principales raisons pour lesquelles certains enfants du ménage âgés de 3-14 ans ne vont pas à l'école cette année ?	01 = Pas d'école dans la localité / Ecole trop lointaine 02 = Frais de scolarité élevé 03 = Pas de tuteur ou soutien 04 = Enfant handicapé(e) ou malade 05 = Enfant s'occupe d'une tierce personne 06 = Enfant travaille 07 = Mariage ou grossesse de l'enfant 08 = Manque d'intérêt des parents 09 = L'enfant n'a pas l'âge d'aller à l'école 10 = L'enfant est trop âgé pour aller à l'école 11 = Difficultés économiques 12 = Autre _____ 99 = Non applicable					_ _	_ _
2.8.a	Quel est le nombre de personnes handicapées physiques ou mentales dans le ménage qui ne peuvent pas travailler ? (<i>Si « 00 », allez à Q2.9</i>)	_ _	2.8.b	Le chef de ménage en fait-il partie ? 0 = Non 1 = Oui	_ _			
2.9	Quel est le nombre d'orphelin(e)s âgé(e)s de moins de 18 ans dans le	_ _	2.10	Quel est le nombre de femmes enceintes dans le ménage ?	_ _			

	ménage ?				
2.11	Quel est le nombre de femmes allaitantes dans le ménage ?	_ _	2.12.a	Quel est le nombre de personnes chroniquement malades dans le ménage ? (<i>Si « 00 », allez à Q2.12.c</i>)	_ _
2.12.b	Le chef de ménage en fait-il partie ? 0 = Non 1 = Oui	_	2.12.c	Y a-t-il des personnes souffrant de maladies (telles que la tuberculose, la lèpre, le SIDA) dans le ménage 0 = Non 1 = Oui	_

III – LOGEMENT - ENERGIE - EQUIPEMENT

LOGEMENT

3.1. Dans quel type de logement vit votre ménage ?	1 = Immeuble à appartements 3 = Maison individuelle simple logements 5 = Case 7 = Habitat précaire / Baraque	2 = Villa 4 = Concession à plusieurs 6 = Tente 8 = Autre _____	_
3.2. Quel est le statut d'occupation du logement de votre ménage ?	1 = Propriétaire avec titre 3 = Copropriétaire 5 = Location-Vente 7 = Logé gratuitement	2 = Propriétaire sans titre 4 = Locataire 6 = Colocataire 8 = Autre _____	_
3.3. Combien de pièces, à usage d'habitation, votre ménage occupe-t-il ?			_ _
3.4. Quel est le principal matériau du toit du principal logement occupé par votre ménage ?	1 = Tôle seule 4 = Béton 7 = Autre _____	2 = Tôle avec plafond 5 = Banco 6 = Chaume	_
3.5. Quel est le principal matériau des murs/clôtures du principal logement occupé par votre ménage ?	1 = Dur 4 = Bois/Paille	2 = Semi dur 5 = Autre _____	_
3.6. Quel est le principal matériau du sol du principal logement occupé par votre ménage ?	1 = Ciment 3 = Terre battue	2 = Carreau 4 = Autre _____	_

ENERGIE

3.7. Quel est la principale source d'énergie la plus utilisée par votre ménage pour l'éclairage ?	1 = Electricité (EDM) 3 = Groupe électrogène 5 = Gaz 7 = Lampe à huile 9 = Autre _____	2 = Electrification rurale/Plate-forme multifonctionnelle 4 = Panneau solaire 6 = Lampe à pétrole 8 = Torche (piles ou rechargeable)	_
--	---	---	---

3.8. Quel est la principale source d'énergie la plus utilisée par votre ménage pour la cuisson des aliments ?	1 = Electricité	2 = Gaz	3 = Pétrole	_
	4 = Bois de chauffe	5 = Charbon de bois	6 = Déchets d'animaux	
	7 = Four solaire	8 = Ne prépare pas		
	9 = Autre _____			

BIENS ET EQUIPEMENTS DU MENAGE

3.9	Votre ménage possède-t-il ACTUELLEMENT les biens (fonctionnels) suivant ?				
	<i>Lire les noms des biens suivants, écrire le nombre pour ceux possédés et fonctionnels et "000" si le bien n'est pas possédé par le ménage ou n'est pas fonctionnel.</i>				
3.9.1	Radio	_ _ _	3.9.17	Charrette	_ _ _
3.9.2	Téléviseur	_ _ _	3.9.18	Charrue	_ _ _
3.9.3	Ordinateur	_ _ _	3.9.19	Semoir	_ _ _
3.9.4	Internet	_ _ _	3.9.20	Herse	_ _ _
3.9.5	Chaine audiovisuelle privée / Décodeur	_ _ _	3.9.21	Pulvérisateur	_ _ _
3.9.6	Climatiseur	_ _ _	3.9.22	Bijoux (argent, or)	_ _ _
3.9.7	Machine à laver	_ _ _	3.9.23	Pirogue	_ _ _
3.9.8	Machine à coudre	_ _ _	3.9.24	Filets	_ _ _
3.9.9	Réfrigérateur/Congélateur	_ _ _	3.9.25	Motopompe	_ _ _
3.9.10	Fourneau amélioré	_ _ _	3.9.26	Porte-tout (pousse-pousse)	_ _ _
3.9.11	Fût d'eau	_ _ _	3.9.27	Maisons/Immeubles	_ _ _
3.9.12	Téléphone (portable)	_ _ _	3.9.28	Parcelles de terrain	_ _ _
3.9.13	Voiture/Camion	_ _ _	3.9.29	Lits	_ _ _
3.9.14	Moto/Motocyclette	_ _ _	3.9.30	Tables	_ _ _
3.9.15	Moto-Taxi	_ _ _	3.9.31	Chaises	_ _ _
3.9.16	Vélo/Bicyclette	_ _ _	3.9.32	Bancs/Tabourets	_ _ _

IV – EAU, HYGIENE & ASSAINISSEMENT

<p>4.1. Quelles sont les trois <u>principales sources</u> d'approvisionnement en eau de boisson actuellement par votre ménage ?</p>	<p>01 = Robinet (dans le logement, la cour/concession) 02 = Borne fontaine / Fontaine public 03 = Eau minérale (en bouteille/en sachet) 04 = Puits à pompe ou Forage 05 = Puits aménagé/protégé 06 = Eau de source protégée 07 = Eau de pluie 08 = Camion-citerne 09 = Charrette avec citerne/tonneau 10 = Puits non aménagé/protégé 11 = Eau de source non protégée 12 = Eau de surface (rivières, barrages, lacs, mares, fleuves, canaux d'irrigation) 13 = Autre _____</p>	<p align="center"> _ _ </p> <p align="center"> _ _ </p> <p align="center"> _ _ </p>
<p>4.2. Si Q4.1 = 01, 02, 03, 04, 05 et/ou 06, Quel volume d'eau potable - provenant de cette (ces) source(s) d'eau améliorée - est journalièrement disponible pour votre ménage ? (en nombre de litres)</p>	<p align="center"> _ _ _ _ </p>	
<p>4.3. Qui va principalement chercher l'eau ?</p> <p align="center">0 = Non 1 = Oui</p> <p align="center"><i>(LISTER LES MODALITES CI-CONTRE)</i></p>	<p>a. Les femmes (de 15 ans et plus)</p> <p>b. Les filles (moins de 15 ans)</p> <p>c. Les garçons (moins de 15 ans)</p> <p>d. Les hommes (de 15 ans et plus)</p> <p>e. Autre _____</p>	<p align="center"> _ </p> <p align="center"> _ </p> <p align="center"> _ </p> <p align="center"> _ </p> <p align="center"> _ </p>
<p>4.4. Combien de temps faut-il au ménage pour aller chercher de l'eau de boisson (aller/retour + temps d'attente sur place) ?</p>	<p>0 = Le point d'eau se trouve dans la maison/concession 1 = Moins d'une demi-heure 2 = Entre une demi-heure et moins d'une heure 3 = Entre une heure et moins d'une heure et demi 4 = Entre une heure et demi et moins de deux heures 5 = Deux heures et plus 9 = Ne sait pas</p>	<p align="center"> _ </p>
<p>4.5.a. Habituellement, votre ménage traite-t-il l'eau avant de la boire ?</p>	<p>0 = Non 4.6 1 = Oui 9 = Ne sait pas</p>	<p align="center"> _ </p>
<p>4.5.b. Habituellement, comment votre ménage traite-t-il l'eau ?</p>	<p>1 = Le laisser se reposer et se décanter 2 = La faire bouillir 3 = Filtrage de l'eau avec un linge/tissu 4 = Utilisation d'un filtre à eau (céramique, sable, composite, etc.) 5 = Utilisation eau de javel/chlore 6 = Utilisation de comprimés pharmaceutiques 7 = Désinfection solaire 8 = Autre méthode _____</p>	<p align="center"> _ </p>
<p>4.6. OBSERVATION : Quel type de toilettes les membres de votre ménage utilisent-ils <u>principalement</u> ?</p>	<p>1 = Intérieur privé avec chasse d'eau 2 = Extérieur privé avec chasse d'eau 3 = Commun à plusieurs ménages avec chasse d'eau 4 = Latrine privée 5 = Latrine commune 6 = Dans la nature 4.8 7 = Autre _____</p>	<p align="center"> _ </p>
<p>4.7. OBSERVATION (de la propreté des toilettes) : Pouvez-vous me montrer vos toilettes ?</p>	<p>1 = Toilette sale 2 = Toilette propre 3 = Nous ne sommes pas autorisés à voir ce lieu</p>	<p align="center"> _ </p>

4.8. Pouvez-vous me montrer où est-ce que vous lavez vos mains ?	1 = Dans/A côté des toilettes	2 = Dans/A côté de la cuisine	_
	3 = Ailleurs dans la cour	4 = A l'extérieur de la cour	
	5 = Pas de lieu spécifique	6 = Nous ne sommes pas autorisés à voir ce lieu	
	7 = Autre _____		
4.9.a. Est ce qu'il y a du savon ou tout	Aucun <input type="checkbox"/> 4.10	1 = Savon	2 =
Cendre autre détergent local ?	3 = Autre _____		_
4.9.b. Est-ce que vous utilisez du savon ou détergent disponible pour laver vos mains ?	0 = Non	1 = Oui	_
4.10. A quel moment vous lavez-vous les mains ? 0 = Non	a. Avant de préparer les repas	_	
	b. Avant de faire manger l'enfant	_	
	c. Au sortir des toilettes / Après les selles	_	
	d. Après avoir nettoyé l'enfant qui était aux toilettes	_	
	e. Avant de manger ou de donner à manger	_	
	f. Après le manger	_	
	g. Jamais	_	
4.11. Comment votre ménage se débarrasse-t-il principalement de ses ordures ménagères ?	01 = Ramassage privée	02 = Caniveau/Collecteur	_ _
	03 = Poubelle collective	04 = GIE	
	05 = Tas d'immondices	06 = Fossé	
	07 = Rue	08 = Dans la nature	
	09 = Compostière	10 = Autre _____	
4.12. Comment votre ménage évacue-t-il principalement ses eaux usées ?	1 = Cour	2 = Rue	3 =
	4 = Caniveau/Collecteur	5 = Fosse septique	6 =
	7 = Réseau d'égout	8 = Dans la nature	_
	9 = Autre _____		

V – POSSESSION DE BÉTAIL			
5.1	Votre ménage possède-t-il des têtes de bétail?	0 = Non <input type="checkbox"/> 5.1 = Oui	_
5.2	Si oui, combien de ces animaux votre ménage possède-t-il actuellement?		
5.2.1 Bovins	5.2.2 Ovins	5.2.3 Caprins	5.2.4 Camelins
_ _ _ _ _ _ _	_ _ _ _ _ _ _	_ _ _ _ _ _ _	_ _ _ _ _ _ _
5.2.5 Equins	5.2.6 Asins	5.2.7 Volailles	5.2.8 Porcins
_ _ _ _ _ _ _	_ _ _ _ _ _ _	_ _ _ _ _ _ _	_ _ _ _ _ _ _
5.3	Quel est l'état d'embonpoint du bétail possédé par votre ménage ?	1 = Mauvais 2 = Moyen 3 = Bon	_

5.4	Quelles sont actuellement les trois principales contraintes rencontrées par votre ménage dans la pratique de l'élevage?	0 = Aucune contrainte	1 = Manque des moyens financiers	_
		2 = Problèmes d'intrants vétérinaires (service, médicaments, etc.)	3 = Problèmes d'abreuvement	_
		4 = Problèmes d'alimentation	5 = Manque de débouché pour commercialiser	_
		6 = Problèmes zoo-sanitaires (fréquence des maladies)	7 = Vol/Insécurité 8 = Autre	

SI LE MENAGE N'A PAS POSSEDE DE BETAIL OU N'A PAS PRATIQUE L'ELEVAGE AU COURS DES 6 DERNIERS MOIS, PASSEZ A LA SECTION SUIVANTE (Question 6.1)

5.5. Utilisation & Evolution du cheptel	Nombre d'animaux vendus au cours des 6 derniers mois	Prix unitaire moyen de vente (en Francs CFA)	Nombre d'animaux consommés/abattus au cours des 6 derniers mois	Nombre d'animaux perdus/disparus au cours des 6 derniers mois	Nombre d'animaux morts au cours des 6 derniers mois	Nombre d'animaux achetés au cours des 6 derniers mois	Prix unitaire moyen d'achat (en Francs CFA)
a. Bovins	_ _ _ _ _	_ _ _ _ _	_ _ _ _ _	_ _ _ _ _	_ _ _ _ _	_ _ _ _ _	_ _ _ _ _
b. Ovins	_ _ _ _ _	_ _ _ _ _	_ _ _ _ _	_ _ _ _ _	_ _ _ _ _	_ _ _ _ _	_ _ _ _ _
c. Caprins	_ _ _ _ _	_ _ _ _ _	_ _ _ _ _	_ _ _ _ _	_ _ _ _ _	_ _ _ _ _	_ _ _ _ _
d. Camelins	_ _ _ _ _	_ _ _ _ _	_ _ _ _ _	_ _ _ _ _	_ _ _ _ _	_ _ _ _ _	_ _ _ _ _
e. Equins	_ _ _ _ _	_ _ _ _ _	_ _ _ _ _	_ _ _ _ _	_ _ _ _ _	_ _ _ _ _	_ _ _ _ _
f. Asins	_ _ _ _ _	_ _ _ _ _	_ _ _ _ _	_ _ _ _ _	_ _ _ _ _	_ _ _ _ _	_ _ _ _ _
g. Volailles	_ _ _ _ _	_ _ _ _ _	_ _ _ _ _	_ _ _ _ _	_ _ _ _ _	_ _ _ _ _	_ _ _ _ _
h. Porcins	_ _ _ _ _	_ _ _ _ _	_ _ _ _ _	_ _ _ _ _	_ _ _ _ _	_ _ _ _ _	_ _ _ _ _

5.6	Comment a évolué la taille du cheptel de votre ménage au cours des 12 derniers mois (entre Janvier 2014 et Janvier 2015) ?	1 = Augmentation 2 = Identique 3 = Diminution	_
-----	--	---	---

5.7	En cas de changement, citer les deux principales raisons	01 = Mortalité excessive	02 = Ventes excessives	03 = Vol	04 = Perte	_ _
		05 = Don de bétail	06 = Plus de naissance que d'habitude	07 = Moins de mise bas que d'habitude	08 = Migration dans une autre zone	_ _
		09 = Achat de nouvelles têtes	10 = Autre _____			_ _

5.8	Quels sont les membres du ménage responsables du suivi ou qui participe à la gestion du bétail ? 0 = Non 1 = Oui (LISTER LES MODALITES CI-CONTRE)	a. Les enfants (de moins de 15 ans)	_
		b. Les femmes (adultes de 15 ans et plus)	_
		c. Les hommes (adultes de 15 ans et plus)	_

VI – AGRICULTURE

6.1	Est-ce que votre ménage pratique actuellement [...] ? 0 = Non 1 = Oui	a) le maraîchage	__			
		b) les cultures de décrues	__			
		c) les cultures céréalières irriguées	__			
6.2	Si OUI (à Q.6.1.a ou Q.6.1.b ou Q.6.1.c), quelle surface votre ménage a-t-il cultivé ?	a. pour les cultures vivrières	_____ ha	b. pour les cultures de rente	_____ ha	
6.3	Si non, pourquoi ? (raison principale)	01 = Pas d'accès à la terre pour des raisons de sécurité 03 = Manque d'intrants agricoles 05 = Sols trop pauvres 07 = Manque de moyens financiers 09 = Faible crue	02 = Pas d'accès à la terre par manque de terres disponibles 04 = Manque/Insuffisance de main d'œuvre 06 = Manque/Insuffisance de pluie 08 = Jamais cultivé / Autres sources de revenu 10 = Autre _____	__ __		
6.4	Est-ce que votre ménage est entrain de récolter ?	0 = Non	1 = Oui	__		
6.5	Les perspectives de productions sont-elles ?	1 = Bonne	2 = Moyenne	3 = Mauvaise	4 = Très mauvaise	__
6.6	Si Q.6.5 = 3 ou 4 (perspectives de productions mauvaises ou très mauvaises) ; donner les deux principales raisons	1 = Manque d'intrants agricoles 4 = Manque/Insuffisance de pluie _____	2 = Manque/Insuffisance de main d'œuvre 5 = Manque de moyens financiers	3 = Sols trop pauvres 6 = Faible crue 7 = Autre	__ __	

6.4 Répartition de la production des principales cultures et utilisation d'intrants au cours de la campagne 2014/2015. Voir codes des produits agricoles en bas

6.4 a	6.4 b	6.4 c	6.4 d	6.4 e	6.4 f	6.4 g	6.4 h	6.4 i	6.4 j	6.4 k	6.4 l	6.4 m
Cultures de 2014/2015 (voir codes)	Superficie emblavée (ha) en 2014/2015	Nombre récolté en 2014/2015 (en	Unité (Nom de l'unité de mesure)	Poids de l'unité de mesure (en kg)	Quantité récoltée (en kg)	Quantité déjà autoconsommée (en kg)	Quantité vendue ou échangée (en kg)	Stock disponible (en kg)	Utilisation de semences améliorées/boutures en 2014/2015	Utilisation d'engrais en 2014/2015	Utilisation d'autres intrants pour les	Mode principal d'acquisition des semences

des cultures)		unités de mesure)							(1 = Oui 0 = Non)	(1 = Oui 0 = Non)	cultures en 2014/2015 (1 = Oui 0 = Non)	utilisées en 2009/2010 (Voir code d'acquisition des semences cidessous)
1. _ _ _	_____ ____ ha	_____ _____	_____ _____	_____ _____	_____ _____	_____ _____	_____ _____	_____ _____	_ _	_ _	_ _	_ _
2. _ _ _	_____ ____ ha	_____ _____	_____ _____	_____ _____	_____ _____	_____ _____	_____ _____	_____ _____	_ _	_ _	_ _	_ _
3. _ _ _	_____ ____ ha	_____ _____	_____ _____	_____ _____	_____ _____	_____ _____	_____ _____	_____ _____	_ _	_ _	_ _	_ _
4. _ _ _	_____ ____ ha	_____ _____	_____ _____	_____ _____	_____ _____	_____ _____	_____ _____	_____ _____	_ _	_ _	_ _	_ _
5. _ _ _	_____ ____ ha	_____ _____	_____ _____	_____ _____	_____ _____	_____ _____	_____ _____	_____ _____	_ _	_ _	_ _	_ _

Codes des produits agricoles à utiliser pour la question 6.4.a				Code des modes d'acquisition des semences à utiliser pour la question Q.6.4.m		
01 = Riz	04 = Maïs	07 = Blé/Orge	10 = Arachide	1 = Achat au comptant	2 = Réserves personnelles	3 = Don d'organismes/ONG
02 = Sorgho	05 = Fonio sauvage	08 = Patate douce	11 = Sésame	4 = Achat à crédit	5 = Emprunt	6 = Travail contre semences
03 = Mil	06 = Fonio cultivée	09 = Haricot/Niébé	12 = Pomme de terre	7 = Autre _____		

VIII – SOURCES DE REVENUS

8.1	Quelles sont les principales sources de revenus de votre ménage?						
8.1.a	HABITUELLEMENT (les années précédentes à cette même période)			8.1.b	ACTUELLEMENT		
	Codes Source de revenu	Contribution au revenu global du ménage	Apport monétaire habituel par mois (en francs CFA)		Codes source de revenu	Contribution au revenu global du ménage	Apport monétaire actuel par mois (en francs CFA)
8.1.a.1	_ _	_ _ _ %	_____	8.1.b.1	_ _	_ _ _ %	_____
8.1.a.2	_ _	_ _ %	_____	8.1.b.2	_ _	_ _ %	_____
8.1.a.3	_ _	_ _ %	_____	8.1.b.3	_ _	_ _ %	_____
8.1.a.4	_ _	_ _ %	_____	8.1.b.4	_ _	_ _ %	_____
		100%				100%	
Liste des codes des sources de revenus							
01 = Production/Vente de produits agricoles (hors maraîchage)				14 = Entrepreneurs			
02 = Production/Vente des produits maraîchers				15 = Fonctionnaires / Agents de l'Etat ou des Collectivités			
03 = Production/Vente de produits d'élevage				16 = Employé salarié (non fonctionnaire)			
04 = Production/Vente de produits de la pêche				17 = Pension/Retraite			
05 = Production/Vente de produits de chasse/cueillette				18 = Petits métiers (menuisier, maçons, plombier, tailleur etc.)			
06 = Commerce/Revente des produits alimentaires ou d'animaux (grossiste)				19 = Orpaillage			
07 = Commerce/Revente des produits alimentaires ou d'animaux (détaillant et petit commerce)				20 = Transport			
08 = Commerce/Revente des produits non alimentaires (grossiste)				21 = Transferts d'argent			
09 = Commerce/Revente de produits non alimentaires (détaillant et petit commerce)				22 = Aides/Dons sociaux (fait par la communauté/famille et/ou des tierces personnes)			
10 = Location (voiture, maisons et autres)				23 = Aides/Dons humanitaire (fait par l'Etat ou des organisations)			
11 = Ouvrier/Travailleur journalier agricole				24 = Mendicité			
12 = Ouvrier/Travailleur journalier non agricole				25 = Emprunts/Dettes			
13 = Artisanat				26 = Autre _____			
8.2	Quelle est la contribution des revenus apportés par les femmes aux revenus globaux du ménage ?					_ _ _ _ %	
8.3	Quelle est la contribution des revenus apportés par les membres/enfants âgés de moins de 15 ans aux revenus globaux du ménage ?					_ _ _ _ %	
8.4	Les revenus actuels de votre ménage sont-ils ?		1 = Très instables 2 = Plus ou moins stables 3 = Stables				_ _

8.5	Comment les revenus de votre ménage ont-ils évolué par rapport à l'année passée à la même période ?	1 = Hausse	2 = Stable	3 = Baisse	__	
8.6	Quelles sont les deux principales contraintes aux activités génératrices de revenus ?	1 = Manque d'opportunité d'emploi 2 = Manque de cash pour investir / acheter du stock 3 = Manque ou perte de moyens de production (manque de terre/ équipements de production) 4 = Absence de marché/ distance aux marchés 5 = Bas prix ou faible demande des produits agricoles, animaux, etc. 6 = Insécurité 7 = Vulnérabilité d'au moins un membre du ménage (femme chef de ménage, personne âgée, personne handicapée, etc.) - préciser le type de vulnérabilité spécifiée _____ 8 = Autre _____			__	
8.7	Considérant le niveau de vie de votre ménage, comment le situez-vous par rapport aux autres ménages du village ?	1 = Très inférieur	2 = Inférieur	3 = Dans la moyenne	4 = Plutôt/Très supérieur	__
8.8	A combien estimez-vous, pour votre ménage, le montant minimum nécessaire par mois pour vivre? (en francs CFA)	_____				

IX – DEPENSES - APPROVISIONNEMENTS - RECOURS AU CREDIT

DEPENSES

	Aliments	A. Votre ménage a-t-il acheté un des aliments suivants <u>pendant les 30 derniers jours</u> pour la consommation domestique ?		B. <u>Pendant les 30 derniers jours</u> , votre ménage a-t-il consommé les aliments suivants sans les acheter ?	C. Valeur estimée des aliments non achetés consommés <u>pendant les 30 derniers jours</u> (cette question fait référence à la consommation indiquée au point B)	D. Quelle était la principale source des groupes d'aliments qui n'ont pas été achetés ? (Cette question se réfère à la consommation indiquée au point B)
		Espèces	Crédit			
		<i>Si NON, écrire 0</i> <i>Si OUI, fournir une estimation en francs CFA des dépenses en espèces et aussi à crédit <u>pendant les 30 derniers jours</u></i>		0 = Non → Passer aux aliments de la rangée suivante 1 = oui		
1	Céréales : sorgho, mil, maïs, blé Riz et pain/galette, beignets, farine, pâtes alimentaires					
2	Racines, tubercules : pomme de terre, patates douces, igames, et autres tubercules					
3	Légumineuse/noix : niébés, arachides, amande, et/ou autre noix					

4	Légumes et feuilles : carotte, poivron rouge, citrouille, épinard, brocoli, manioc, patates, niébé oignon, tomates, concombre, haricot vert, petit pois, etc.					
5	Fruits : mangue, papaye, banane, pomme, citron, mandarine, orange, goyave, etc.					
6	Viande / Poissons / Œufs chèvres, moutons, bœuf, poulets, chameaux, ânes, chiens, porc, etc.					
7	Lait et autres produits laitiers : Lait frais/ caillé, yaourt, fromage, autre produits laitiers					
8	Huile/gras/beurre : huile de cuisson, beurre, margarine, autres gras/huile					
9	Sucre ou produits sucré : miel, confiture, beignets, bonbons, biscuits, pâtisseries, gâteaux et autre produits sucré					
10	Thé/Café					
11	Epices/Condiments : sel, ail, épices, levure/poudre à pâte, tomate/sauce piquante, autres condiments y compris petite quantité de lait pour le thé/café					
12	Autres repas/snacks consommés hors de la maison					

Code : **1** = Propre production **2** = Stock du ménage **3** = Echange/Troc
 4 = Parents/Amis/Voisins **5** = Pêche/chasse/cueillette
6 = Dons sociaux (faits par la communauté/famille ou des particuliers)
7 = Dons humanitaires (faits l'Etat et/ou des organisations)
8 = Paiement pour travail
9 = Autre _____

Dépenses non alimentaires du ménage : Avez-vous effectué des dépenses pour les biens et/ou services suivants ?

9.4	le mois dernier ? - Si non, écrire 0	Dépense estimée en francs CFA
9.4.1	Electricité / Eclairage (EDM, pile, batterie, pétrole, bougie, etc.)	
9.4.2	Eau	
9.4.3	Logement/Location	
9.4.4	Téléphone / Accès internet (inclus les communications téléphoniques)	
9.4.5	Combustible : bois / charbon de bois / pétrole lampant / gaz butane	
9.4.6	Transport (déplacement, voyage, carburant, dépense pour les véhicules, etc.)	
9.4.7	Savon et produits d'entretien et de nettoyage	
9.4.8	Hygiène et soins corporels (pâte dentifrice, déodorant, savon et/ou crème pour le corps, produits cosmétiques, etc.)	

9.4.9	Alcool/Vin & Tabac	
9.5	au cours des 6 derniers mois ? - Si non, écrire 0	Dépense estimée en francs CFA
9.5.1	Dépenses médicales/santé	
9.5.2	Vêtements, chaussures	
9.5.3	Education, frais de scolarité	
9.5.4	Remboursement de dette	
9.5.5	Construction/Réparation de logement	
9.5.6	Assistance familiale	
9.5.7	Evénements sociaux / Festivités	
9.5.8	Impôts, amendes, taxes contravention	
9.5.9	Achats et modifications de parures (bijoux, colliers, chaînes, bracelets, etc.)	
9.5.10	Mobilier et équipement durable (salon, armoires, lits, bibliothèque, frigo, cuisinière, vidéo, tv, réfrigérateur, climatiseur, fourneau à gaz, etc.)	
9.5.11	Achats de moyens de transports (voiture, cyclomoteur, bicyclette, etc.)	
9.5.12	Intrants agricoles (bétail/cultures)	
9.5.13	Epargne	
9.5.14	Autre _____	

APPROVISIONNEMENT

9.6	a. Quelles sont les sources actuelles d'approvisionnement (en produits alimentaires) de votre ménage ? 0 = Non 1 = Oui (LISTER LES MODALITES CI-CONTRE)	a. Propre production	<input type="checkbox"/>									
		b. Dons sociaux	<input type="checkbox"/>									
		c. Dons humanitaires	<input type="checkbox"/>									
		d. Transferts/Envois des migrants	<input type="checkbox"/>									
		e. Paiement en nature	<input type="checkbox"/>									
		f. Solidarité	<input type="checkbox"/>									
		g. Marchés	<input type="checkbox"/>									
		h. Autre _____	<input type="checkbox"/>									
	b. Ces sources actuelles d'approvisionnement (en produits alimentaires) sont-elles différentes des sources habituelles ?	0 = Non 1 = Oui	<input type="checkbox"/>									
9.7	Au cours des 12 derniers mois, y a-t-il eu des mois pendant lesquels vous n'aviez pas assez de nourriture pour satisfaire les besoins de votre ménage (difficultés d'approvisionnement en produits alimentaires) ?	0 = Non ⇒ 9.10 1 = Oui	<input type="checkbox"/>									
9.8	Si OUI, quelles sont les deux principales raisons par ordre d'importance ?	01 = Faible récolte / Pas de récolte 02 = Pas ou peu de céréales locales sur les marchés 03 = Prix des denrées trop élevés 04 = Perte de revenu 05 = Baisse du prix du bétail 06 = Les commerçants ne vendent plus à crédit 07 = Partage 08 = Eloignement des marchés 09 = Absence de marchés 10 = Insécurité 11 = Autre _____	<input type="checkbox"/> <input type="checkbox"/> <input type="checkbox"/> <input type="checkbox"/>									
9.9	Si la réponse est OUI à Q9.7, quels étaient les mois (au cours de ces 12 derniers mois) pendant lesquels le ménage n'a pas eu assez de nourriture pour répondre à ses besoins ? 0 = Non 1 = Oui											
	Août 2014	Juillet 2014	Juin 2014	Mai 2014	Avril 2014	Mars 2014	Février 2014	Janvier 2014	Déc. 2013	Nov. 2013	Oct. 2013	Sept. 2013
	<input type="checkbox"/>	<input type="checkbox"/>	<input type="checkbox"/>	<input type="checkbox"/>	<input type="checkbox"/>	<input type="checkbox"/>	<input type="checkbox"/>	<input type="checkbox"/>	<input type="checkbox"/>	<input type="checkbox"/>	<input type="checkbox"/>	<input type="checkbox"/>

RECOURS AU CREDIT

9.10	Le ménage a-t-il contracté une dette (en espèce ou en nature) au cours des 6 derniers mois (de septembre à nos jours) ?	0 = Non 9.12	1 = Oui	<input type="checkbox"/>
-------------	--	------------------------	----------------	--------------------------

9.11	Si oui, pour quelles raisons ?	1 = Achat de produits alimentaires 2 = Achat d'autres biens de consommation (non alimentaires) 3 = Achat de matériel et équipement de production 4 = Achat d'intrants agricoles 5 = Achat de produits à vendre (faire du petit commerce) 6 = Financer le déplacement (préciser le motif du déplacement _____) 7 = Scolaires/santé 8 = Social (mariage/baptême, solidarité, etc.) 9 = Autre _____	__ __
9.12	A quelle période de l'année votre ménage a-t-il habituellement le plus recours au crédit ?	1 = Jan-Mars 2 = Avril-Juin 3 = Juillet-Septembre 4 = Octobre-Décembre 5 = Toute l'année 5 = Jamais <input type="checkbox"/> X 7 = Autre _____	__
9.13	Auprès de qui le ménage a-t-il l'habitude d'emprunter principalement de l'argent et/ou de la nourriture (y compris l'achat de biens à crédit) ?	1 = Banque 2 = Parents/Famille 3 = Voisins/Amis 4 = Tontine 5 = Boutique du quartier 6 = Prêteur sur gage (usurier) 7 = Mutuelle de crédit 8 = Autre _____	__
9.14	Comment votre ménage arrive-t-il à payer principalement ses dettes ?	1 = En vendant une partie des récoltes 2 = Grâce aux transferts d'argent 3 = Grâce à l'aide de parents/amis 4 = En contractant d'autres dettes 5 = En vendant des animaux ou d'autres actifs en provenance de l'étranger 6 = En travaillant 7 = Ne peut rembourser ses dettes 8 = Autre _____	__

X – CONSOMMATION ALIMENTAIRE

Combien de jours, durant les 7 derniers jours, les membres de votre ménage ont-ils consommé les produits alimentaires suivants et comment ces aliments ont-ils été acquis ? (écrire 0 pour les produits non consommés)

Produits alimentaires	Votre ménage a-t-il consommé [l'aliment] hier ? 0=Non 1=Oui	Nombre de JOURS de consommation durant les 7 derniers jours ? (0 à 7)	Source principale des aliments consommés (Voir les codes cidessous)
10.1 Céréales : sorgho, mil, maïs, blé Riz et pain/galette, beignets, farine, pâtes alimentaires	__	__	__
10.2 Racines, tubercules : pomme de terre, patates douces, igames, et autres tubercules	__	__	__
10.3 Légumineuse/noix: niébés, arachides, amande, et/ou autre noix	__	__	__
10.4 Légumes de couleur orange / Légumes riches en Vitamine A: carotte, poivron rouge, citrouille	__	__	__
10.5 Légumes à feuilles verte foncées : manioc, patates, niébé, épinard, baobab, oseilles, facohoye, etc.	__	__	__
10.6 Autres légumes : oignon, tomates, concombre, haricot vert, petit pois, etc.	__	__	__

10.7	Fruit de couleur orange / Fruits riches en Vitamine A : mangue, papaye, etc.	__	__	__
10.8	Autres Fruits : banane, pomme, citron, mandarine, orange, goyave, etc.	__	__	__
10.9	Viande : chèvres, moutons, bœuf, poulets, chameaux, ânes, chiens, porc, etc. (viande en quantité, non pas simplement comme condiment)	__	__	__
10.10	Foie, rognon, cœur et/ou autres abats rouges	__	__	__
10.11	Poisson d'eau douce /mer /conserves de poisson : (poisson en quantité, non pas simplement comme condiment)	__	__	__
10.12	Œufs	__	__	__
10.13	Lait et autres produits laitiers : Lait frais/ caillé, yaourt, fromage, autre produits laitiers (Lait en poudre : seulement si des verres de lait en poudre sont consommés)	__	__	__
10.14	Huile/gras/beurre : huile de cuisson, beurre, margarine, autres gras/huile	__	__	__
10.15	Sucre ou produits sucré : miel, confiture, beignets, bonbons, biscuits, pâtisseries, gâteaux et autre produits sucré	__	__	__
10.16	Epices/Condiments : thé, café/cacao, sel, ail, épices, levure/poudre à pâte, tomate/sauce piquante, autres condiments y compris petite quantité de lait pour le thé/café	__	__	__

Code des sources : **0** = Pas consommé **1** = Propre production/jardins **2** = Pêche/Chasse/Cueillette
3 = Travail contre nourriture (hors projets ONG) **4** = Emprunt/Crédit **5** = Dons d'amis/de voisins/parents **6** = Achat (marché, boutique)
7 = Aide alimentaire de l'Etat et/ou d'une organisation (transferts monétaires, bons alimentaires, travail contre nourriture)
8 = Autre _____

10.17	Quel est le nombre moyen de repas consommé par jour dans le ménage au cours des 7 derniers jours ?	10.17.1	Enfants ([2-5 ans])	__
		10.17.2	Enfants ([5-15 ans])	__
		10.17.3	Adultes (>15 ans)	__

10.18	a. Y a-t-il un changement dans vos habitudes alimentaires en cette période ?	0 = Non <input type="checkbox"/> 11.1 1 = Oui	__
	b. Si OUI, quels sont les changements et de quelle ampleur ?	1 = Baisse de quantités 2 = Baisse du nombre de repas 3 = Hausse de quantité 4 = Hausse du nombre de repas 5 = Baisse de la qualité 6 = Amélioration de la qualité	__
	c. Pour quelles raisons ?	1 = Difficultés d'accès aux denrées 2 = Faible disponibilité des produits 3 = Appuis humanitaires 4 = Envois des migrants 5 = Autre _____	__

XI.a – CHOCS

11.1. Quels sont les trois principaux chocs subis durant **les 6 derniers mois** et qui ont eu un impact négatif sur le ménage notamment pour se procurer de la nourriture ou des produits non alimentaires essentiels ?

Indiquer par **ordre d'importance** les trois changements qui ont eu l'impact le plus négatif pour le ménage (1 = plus négatif, 2 = second plus négatif, 3 = troisième plus négatif)

<p>00 = Pas de choc <input type="checkbox"/> XII.a</p> <p>01 = Perte d'emploi / Réduction ou Irrégularité des salaires</p> <p>02 = Dépenses irrégulières de santé / Malade dans le ménage</p> <p>03 = Décès d'un membre de la famille, funérailles</p> <p>04 = Hausse des prix des denrées alimentaires</p> <p>05 = Remboursement de dettes</p> <p>06 = Perte de bétail irrégulière (mortalité, vol, etc.)</p> <p>07 = Déplacements</p> <p>08 = Eclatement de la famille</p> <p>09 = Insécurité /Vols</p>	<p>10 = Baisse du prix des produits vendus</p> <p>11 = Dégâts des animaux sur les cultures (criquets, oiseaux, etc.)</p> <p>12 = Déficit pluviométrique / Sécheresse</p> <p>13 = Inondations</p> <p>14 = Hausse des prix des transports</p> <p>15 = Départ inhabituel du cheptel en transhumance (même cheptel sédentaire)</p> <p>16 = Investissement imprévu dans l'entretien du bétail (aliment, santé)</p> <p>17 = Surendettement</p> <p>18 = Maladie à virus Ebola</p> <p>19 = Autre _____</p>	<p> _ _ </p> <p> _ _ </p> <p> _ _ </p> <p> _ _ </p>
--	--	---

11.2	a. Est-ce que le ménage continue de ressentir jusqu'à présent les effets de ce(s) choc(s) ?	0 = Non <input type="checkbox"/> XII.a 1 = Oui	_ _
	b. Si oui, avec quelle intensité ?	1 = Fortement 2 = Moyennement 3 = Faiblement	_ _

XII.a – STRATEGIES D'ADAPTATION ALIMENTAIRES

	Pendant les 7 derniers jours , y a-t-il eu des jours (et si oui, combien) où votre ménage a dû employer une des stratégies suivantes pour faire face à un manque de nourriture ou d'argent pour en acheter ? <i>Lire les stratégies à haute voix</i>	Ecrire combien de JOURS dans les 7 derniers jours (de 0 à 7)
12.a.1	Vous résoudre à acheter les aliments les moins préférés et les moins chers	_ _
12.a.2	Emprunter de la nourriture ou compter sur l'aide des amis/ de la famille	_ _
12.a.3	Diminuer le nombre de repas consommé dans 1 journée	_ _
12.a.4	Réduire les quantités consommées par les adultes/mères pour nourrir les enfants	_ _
12.a.5	Limiter la portion mangée à chaque repas	_ _
12.a.6	Passer une journée entière sans manger parce qu'il n'y avait pas assez de nourriture	_ _

XII.b – STRATEGIES D’ADAPTATION NON ALIMENTAIRES

Au cours des 30 derniers jours, est-ce que quelqu’un dans votre ménage a dû faire l’une des choses suivantes parce qu’il n’y avait pas assez de nourriture ou d’argent pour l’acheter ?

Code d’applicabilité :

0 = Non, parce que je n’en ai pas eu besoin

1 = Non, parce que j’ai déjà vendu ces avoirs ou mené cette activité au cours des 12 derniers mois et je ne peux pas continuer à le faire) **2 = Oui**

3 = Non applicable

Applicabilité

12.b.01	Vendre des actifs non productifs du ménage (radio, meubles, réfrigérateur, télévision, bijoux, etc.)	_	
12.b.02	Vendre des actifs productifs ou moyens de transport (matériel agricole, machine à coudre, brouette, vélo, voiture, etc.)	_	
12.b.03	Réduire les dépenses non alimentaires essentielles telles que l’éducation, la santé	_	
12.b.04	Envoyer les membres du ménage manger ailleurs	_	
12.b.05	Dépenser l’épargne	_	
12.b.06	Emprunter ou acheter de la nourriture à crédit	_	
12.b.07	Emprunter de l’argent	_	
12.b.08	Vendre les dernières femelles	_	
12.b.09	Vente d’animaux (déstockage c’est-à-dire vendre plus que d’habitude)	_	
12.b.10	Vendre la maison, la parcelle de terrain ou le champ	_	
12.b.11	Retirer les enfants de l’école	_	
12.b.12	Un membre du ménage a dû s’engager dans des activités risquées ou illégales génératrices de revenus (vols, vente de la drogue, travail avec groupes armés, prostitution, etc.)	_	
12.b.13	Envoyer un membre adulte du ménage chercher du travail ailleurs (indépendamment de la migration saisonnière habituelle)	_	
12.b.14	Ménage entier a migré	_	
12.b.15	Envoyer un membre du ménage travailler pour de la nourriture	_	
12.b.16	Plus de recours au travail occasionnel que d’habitude	_	
12.b.17	Mendier	_	
12.b.18	a. Ces stratégies sont-elles différentes de celles adoptées habituellement en cette période ?	0 = Non <input type="checkbox"/> 12.c.1.1 1 = Oui	
	b. Si oui, en quoi sont-elles différentes ?	0 = Non 1 = Oui	
		1. Intensité	_
		2. Durée	_
	3. Période	_	

XII.c – INDICE DOMESTIQUE DE LA FAIM

12.c.1.1	Au cours des 4 dernières semaines (30 jours), n’y avait-il aucun aliment à manger à la maison, de quelque nature que ce soit à cause du manque de ressources ?	0 = Non <input type="checkbox"/> 12.c.2.1 1 = Oui	__
12.c.1.2	Combien de fois est-ce arrivé au cours des 4 dernières semaines (30 jours) ?	1 = Rarement (1 à 2 fois) 2 = Parfois (3 à 10 fois) 3 = Souvent (plus de 10 fois)	__
12.c.2.1	Au cours des 4 dernières semaines (30 jours), étiez-vous ou tout membre de votre ménage obligé de dormir affamé le soir parce qu’il n’y avait pas assez de nourriture ?	0 = Non <input type="checkbox"/> 12.c.3.1 1 = Oui	__
12.c.2.2	Combien de fois est-ce arrivé au cours des 4 dernières semaines (30 jours) ?	1 = Rarement (1 à 2 fois) 2 = Parfois (3 à 10 fois) 3 = Souvent (plus de 10 fois)	__
12.c.3.1	Au cours des 4 dernières semaines (30 jours), avez-vous ou tout autre membre de votre ménage passé un jour et une nuit entiers sans rien manger parce qu’il n’y avait pas assez de nourriture ?	0 = Non <input type="checkbox"/> XIII 1 = Oui	__
12.c.3.2	Combien de fois est-ce arrivé au cours des 4 dernières semaines (30 jours) ?	1 = Rarement (1 à 2 fois) 2 = Parfois (3 à 10 fois) 3 = Souvent (plus de 10 fois)	__

XIII – ASSISTANCE & PROGRAMMES D’AIDE

13.1. Quel(s) type(s) d’aide ou d’appui avez-vous reçu au cours des 6 derniers mois ?					
		Type d’aide/appui reçu	Reçu de qui ?	Reçu pour qui dans le ménage ?	Type d’aide/appui reçu : 00 = N’a pas reçu d’aide/appui <input type="checkbox"/> 13.3 01 = Nourriture pour écoliers (cantines scolaires) 02 = Nourriture pour enfants mal nourris ou femmes enceintes/ allaitantes 03 = Ration alimentaire gratuite pour le ménage (DGV) 04 = Vivres/Argent contre Travail (VCT) 05 = Banques /Boutiques de céréales 06 = Boutiques de solidarités 07 = Appui à l’emploi 08 = Soins de santé/Médicaments gratuits 09 = Microcrédit (ONG ou autre institution) 10 = Semences et intrants agricoles gratuits/subventionnés 11 = Fourrage gratuit, aliments de bétail 12 = Soins vétérinaires gratuits/subventionnés 13 = Transfert d’argent/Coupon gratuit 14 = Dons de petit bétail 15 = Pas besoin d’aide 16 = Autre _____
13.1.1	1ere	__ __	__	__	
13.1.2	2eme	__ __	__	__	
13.1.3	3eme	__ __	__	__	
13.1.4	4eme	__ __	__	__	
13.1.5	5eme	__ __	__	__	
13.1.6	6eme	__ __	__	__	
13.1.7	7eme	__ __	__	__	
Entité ayant fournie l’aide/appui				Bénéficiaires/Destinataire l’aide/appui	
1 = Etat 2 = ONG 3 = PAM 4 = FAO 5 = UNICEF 6 = Parents/Amis 7 = Autre _____				1 = Enfant de 6-59 mois 2 = Enfant de 5-15 ans 3 = Femmes enceintes/allaitantes 4 = Autres femmes (adultes de 15 ans et plus – non enceinte et non allaitante) 5 = Hommes (adultes de 15 ans et plus) 6 = Le ménage (dans son ensemble)	

		7 = Autre _____	
13.2	Qui décide de l'utilisation de l'assistance reçue ?	1 = Les femmes 3 = Les hommes et les femmes	2 = Les hommes 4 = Autre _____
13.3	Quel(s) type(s) d'intervention(s) est (sont) le(s) plus indiqué(s) pour vous venir en aide au cours des 6 prochains mois ?	Utiliser les codes de la question 13.1	
		_ _	
		_ _	
		_ _	

XIV – NUTRITION						
14.1	Est-ce qu'un membre de votre ménage a participé à une séance de sensibilisation ou d'éducation nutritionnelle au cours des trois (3) derniers mois ?			0 = Non → 14.3.1 1 = Oui		_
14.2	Thèmes	Le thème [...] a-t-il été traité ? 0 = Non 1 = Oui	Par qui ? 0 = Non 1 = Oui			
			L'agent de santé (Médecin, Infirmier, Sage femmes, ...)	L'Agent de santé communautaire ou relais communautaire	Les agents d'une ONG	Autre
	Laver les mains et Hygiène	_	_	_	_	_ _
	Encourager/pratiquer l'allaitement maternel	_	_	_	_	_ _
	Manger une variété d'aliments	_	_	_	_	_ _
	Reconnaître les signes de la malnutrition chez l'enfant	_	_	_	_	_ _
Bien utiliser les aliments	_	_	_	_	_ _	

<u>OBSERVATIONS/COMMENTAIRES</u>	FIN DE L'INTERVIEW REMERCIER LE MENAGE POUR SON IMPORTANTE CONTRIBUTION
----------------------------------	--

2. Questionnaire communautaire

ENQUETE NATIONALE SUR LA SECURITE ALIMENTAIRE ET NUTRITIONNELLE (ENSAN) - FEVRIER 2015

1.0	NUMERO DU QUESTIONNAIRE (Code de la grappe)	_ _ _
------------	---	-------

I - IDENTIFICATION					
1.1	Code de la région	_	1.2	Code du cercle	_ _ _
1.3	Code de la commune/Ville	_ _ _ _ _	1.4	Village/Quartier/Site _____	
1.5	Code de la zone de moyens d'existence (ZME)	_ _ _	1.6	Milieu de 1 =	Rural _
				résidence 2 =	Urbain _
1.7	Date de l'enquête	_ _ / _ _ / 2015 (JJ / MM / AAAA)		1.8	Code du chef d'équipe _ _ _ _

II - DEMOGRAPHIQUE & MIGRATION					
2.1	Combien de personnes RETOURNEES vivent dans ce village/quartier?	_ _ _ _ _ _ _ _			
2.2	Combien de personnes DÉPLACÉES vivent dans ce village/quartier?	_ _ _ _ _ _ _ _			
2.3	Combien de personnes RESIDENTES vivent dans ce village/quartier?	_ _ _ _ _ _ _ _			
2.4	Au cours des 12 derniers mois, des personnes ont elles quitté sans revenir le village/quartier?	0 = Non → 2.8 1 = Oui		_	
2.5	De quelles personnes s'agit-il le plus souvent?				
2.6	Où sont-elles allées principalement?				
2.7	Et quelles sont les raisons de leur départ ?				
2.8	Au cours des 12 derniers mois, des personnes sont-elles retournés dans le village/quartier?	0 = Non → 2.12 1 = Oui		_	
2.9	De quelles personnes s'agit-il le plus souvent?				
2.10	D'où venaient-elles principalement?				

2.11	Pour quelles raisons sont-elles rentrées ?	
2.12	Au cours des 12 derniers mois, des personnes sont-elles venues s'installer dans le village/quartier?	0 = Non → 3.1 1 = Oui ___
2.13	De quelles personnes s'agit-il le plus souvent?	
2.14	D'où retournent-elles principalement?	
2.15	Pour quelles raisons sont-elles venues s'installer dans le village ?	

III.A/- APPRECIATION DE L'ÉVOLUTION DE LA CAMPAGNE AGROPASTORALE EN COURS			
3.1	Quelle appréciation faites-vous de l'évolution de la campagne agricole de contre-saison ?	1 = Bon 3 = Mauvais	2 = Moyen 4 = Très mauvais ___
3.2	Pour quelles raisons ? (justifiez votre réponse en Q3.1)		
3.3	Quelle appréciation faites-vous de l'état actuel des pâturages ?	1 = Bon 3 = Mauvais	2 = Moyen 4 = Très mauvais ___
3.4	Quelle appréciation faites-vous de l'état actuel des conditions d'abreuvement ?	1 = Bon 3 = Mauvais	2 = Moyen 4 = Très mauvais ___
3.5	Quelle appréciation faites-vous de la production laitière ?	1 = Bon 3 = Mauvais	2 = Moyen 4 = Très mauvais ___
3.6	Quelle appréciation faites-vous de la production des graminées de cueillette en cours (cram-cram, fonio sauvage, etc.) ?	1 = Bon 3 = Mauvais	2 = Moyen 4 = Très mauvais ___
3.7	Quelle appréciation faites-vous de la mortalité du cheptel au cours des 6 derniers mois ?	1 = Plus élevé que d'habitude 2 = Similaire ou égale 3 = Moins élevé que d'habitude	___
3.8	Pour quelles raisons ? (justifiez votre réponse en Q3.7)		
3.9	Pensez-vous que la soudure pastorale (ou les conditions d'élevage pour les six prochains mois) sera/seront [...] ?		
	a. En termes de sévérité	1 = Plus difficiles que d'habitude 2 = Semblable 3 = Moins difficile que d'habitude	___
	b. En termes de période	1 = Précocé 2 = Normale 3 = Tardive	___
3.10	Si Q.3.9.a=1 ou Q.3.9.b=1 ; donner principales 4 =	1 = Manque de pâturage 2 = Manque d'eau Difficulté de mouvement 5 = Autre _____	3 = Epizootie les deux _____ raisons ___

3.11	Quelles sont les deux principales stratégies que vous allez adopter (ou suggérez) pour faire face à cette situation ?	1 = Transhumance inhabituel	__
		2 = Déstockage de bétail	__
		3 = Achat inhabituel d'aliment bétail	
		4 = Autre _____	

III.B/- TRANSHUMANCE DU BETAIL

3.12	Quelle est (ou sera) la période d'amorçage de la transhumance du bétail dans votre zone ?	1 = Janvier 2 = Février 3 = Mars 4 = Avril 5 = Autre _____	__
-------------	---	--	----

3.13	Comment jugez-vous la transhumance de cette année par rapport aux autres années précédentes ?	1 = Normale 2 = Anormalement précoce 3 = Anormalement tardive	__
-------------	---	--	----

		Axe/Itinéraire 1	Axe/Itinéraire 2	Axe/Itinéraire 3
3.14	i) Principaux axes habituels de transhumance			
	ii) Allez-vous modifier vos axes/itinéraires habituels de transhumance ? 0 = Non 1 = Oui	__	__	__
	iii) Si OUI (à Q.3.14.ii), Précisez les nouveaux axes de transhumance ?			
	iv) Quelles sont les deux principales raisons qui expliquent ce changement d'axe ?	a. __ b. __	a. __ b. __	a. __ b. __
Code des raisons (Q.3.14.iv) :				
1 = Pâturage dans la zone de chute 2 = Points d'eau dans la zone de chute 3 = Pâturage et points d'eau dans la zone de chute 4 = Manque de pâturage sur l'axe habituel 5 = Manque de points d'eau sur l'axe habituel 6 = Manque de pâturage et de points d'eau sur l'axe habituel 7 = Familiale (lignage, fraction, etc.) 8 = Insécurité sur l'axe habituel 9 = Autre _____				

III.C/- GESTION DES RESSOURCES AGROPASTORALES DISPONIBLES (PATURAGE/EAU)

		Pâturages	Bourgoutières	Eau & Points d'abreuvement
3.15	i) Votre communauté dispose-t-elle actuellement des ressources agropastorales suffisantes pour satisfaire la demande locale habituelle ? 0 = Non 1 = Oui	__	__	__
	ii) Pensez-vous qu'il y aura cette année une pression inhabituelle sur les ressources agropastorales de votre communauté ? 0 = Non 1 = Oui 9 = Non applicable	__	__	__
	iii) Si OUI (à Q.3.15.ii), comment la communauté compte-t-elle gérer cette pression inhabituelle sur les ressources agropastorales de votre communauté ?			

III.D/- APPRECIATION DE LA CAMPAGNE DE PECHE

3.16	Comment appréciez-vous la production halieutique cette année ?	1 = Bon 3 = Mauvais	2 = Moyen 4 = Très mauvais	__
3.17	Si Q3.16=3 ou 4 ; quelles sont les deux principales raisons ?	1 = Faible crue 3 = Insécurité 5 = Manque d'encadrement du personnel	2 = Faible reproduction des espèces 4 = Manque d'équipements 6 = Autre _____	__ __
3.18	Si Q3.16=3 ou 4, Quelles sont les deux principales stratégies que vous allez adopter (ou suggérez) pour faire face à cette situation ?	1 = Migration vers les pêcheries inhabituelles 2 = Recours à d'autres activités économiques 3 = Développement de la pisciculture 4 = Autre _____		__ __

IV - MARCHÉ DES PRODUITS ALIMENTAIRES ET BETAIL

Produits	Origine actuelle (marché, pays)	Prix à la vente au détail du kilogramme ou de la tête (en francs CFA)		Etat d'approvisionnement des marchés 1 = Bon 2 = Moyen 3 = Mauvais	Observations
		cette semaine	l'année dernière à la même période		
a. Mil				__	
b. Sorgho				__	
c. Riz local				__	
d. Riz importé				__	
e. Maïs				__	
g. Semoule				__	
h. Chèvre adulte				__	
i. Bœuf				__	
j. Poisson fumé				__	

V - ACCESSIBILITE PHYSIQUE DES MARCHES

Pour deux (2) marchés auxquels les ménages de votre village/quartier ont accès, précisez :		PREMIER MARCHÉ PRINCIPAL	DEUXIEME MARCHÉ PRINCIPAL
5.1	Durée du trajet à pied pour se rendre à ce marché?	__ _ h __ _ mn	__ _ h __ _ mn

5.2	<p>A quelle période est bloqué ? 01 = Janvier le l'année l'accès physique au marché 04 = Avril 02 = Février 03 = Mars 07 = Juillet 05 = Mai 06 = Juin 10 = Octobre 08 = Août 09 = Septembre Si l'accès au 11 = Novembre 12 = Décembre arché n'est pas bloqué, inscrire le de 99 comme réponse</p>	<p> _ _ _ à _ _ _ Mois à Mois</p>	<p> _ _ _ à _ _ _ Mois à Mois</p>
5.3	<p>Pourquoi l'accès physique aux marchés est bloqué ? 1 1 = Inondation 2 = Insécurité 3 = Manque moyen de transport 4 = Inaccessibilité en lien avec les conditions hivernales 5 = Autre (à préciser) : _____</p>	<p> _ _ _____</p>	<p> _ _ _____</p>

VI/- PERSPECTIVE D'EVOLUTION DE LA SITUATION ALIMENTAIRE			
		a. Au cours de la période Mars – Mai 2015	b. Au cours de la période Juin – Août 2015
6.1	<p>Quelles sont les perspectives d'évolution de la situation alimentaire pour votre communauté ? 1 = Amélioration 2 = Pas de changement 3 = Dégradation</p>	<p> _ _ </p>	<p> _ _ </p>
6.2	<p>Justifiez votre réponse (en indiquant les raisons ou facteurs contributifs)</p>		
6.3	<p>Comparée à une année normale ou à la situation habituelle, cette situation alimentaire sera-t-elle [...] ? 1 = Moins difficile 2 = Similaire/Identique 3 = Plus difficile</p>	<p> _ _ </p>	<p> _ _ </p>

VII – CHOCS ET SECURITE ALIMENTAIRE				
7.1	<p>Pendant les 12 derniers mois, le village/quartier a-t-il subi un choc ?</p>	<p>0 = Non 1 = Oui</p>	<p> _ _ </p>	<p>Si Non → VIII</p>
7.2	<p>Si oui, par ordre d'importance, quels sont les 3 principaux risques qui ont affecté le village/quartier durant les 12 derniers mois ? Ne pas lire les options, Ecrire le code du choc</p>			
	<p>Quel est ce choc ?</p>	<p>Quelle a été la fréquence de ce choc durant les 10 dernières années</p>	<p>Au cours de quels mois de l'année, ce choc intervient-il ?</p>	
7.2 a-	<p>Premier choc</p>	<p> _ _ </p>	<p>Début</p>	<p>Fin</p>
7.2 b-	<p>Deuxième choc</p>	<p> _ _ </p>	<p> _ _ _ </p>	<p> _ _ _ </p>
7.2 c-	<p>Troisième choc</p>	<p> _ _ </p>	<p> _ _ _ </p>	<p> _ _ _ </p>

Code des chocs		
<p>00 = Pas de choc subi</p> <p>Chocs inhérents à des risques biophysiques</p> <p>01 = Sécheresse 02 = Inondations 03 = Incendie 04 = Vent/ensablement 05 = Maladies et ennemis des cultures (sésamie) 06 = Maladies des animaux (épizootie) 07 = Tarsissement de source d'eau 08 = Feux de brousse 09 = Divagation des animaux (champs détruit par les animaux)</p>	<p>Chocs inhérents à des risques économiques</p> <p>10 = Pillage 11 = Vols ou rackets organisés 12 = Hausse des prix 13 = Ecoulement productions 14 = Crise économique 15 = Chômage 16 = Fermeture activité donnant un emploi 17 = Baisse des prix aux producteurs 18 = Spéculations des commerçants</p>	<p>Chocs inhérents à des risques sanitaires et sociaux</p> <p>19 = Epidémie Ebola 20 = Epidémie (Choléra, Paludisme, etc.) 21 = Fermeture de structure de santé</p> <p>Chocs inhérents à des risques politiques</p> <p>22 = Déplacement forcé des populations 23 = Conflit local (terre, eau, animaux, etc.) 24 = Fermeture de frontière 25 = Elections 26 = Guerre 27 = Autre type de choc _____</p>
<p>Code de la fréquence du choc</p> <p>1 = Chaque année 2 = 5 ans sur 10 et plus 3 = 2 à 4 ans sur 10 4 = 1 année sur 10</p>	<p>Code des mois de survenance du choc</p> <p>01 = Janvier 02 = Février 03 = Mars 04 = Avril 05 = Mai 06 = Juin 07 = Juillet 08 = Août 09 = Septembre 10 = Octobre 11 = Novembre 12 = Décembre</p>	

VIII – AVOIRS COMMUNAUTAIRES							
Liste des types d'avoirs	Description de l'avoir	8.1	8.2	8.3	8.4	8.5	8.6
		La communauté dispose-t-elle de cet avoir ?	Cet avoir fonctionne-t-il ? ** (poser la question seulement si l'avoir existe)	Quel est le nombre de cet avoir dans la communauté ?	La majorité de la communauté, dont les plus vulnérables, bénéficie-t-elle de cet avoir? ***	Cet avoir est-il accessible par les hommes et les femmes de manière égalitaire? ***	Remarques (fournir toute information utile, surtout pour expliquer qui utilise l'avoir et pourquoi l'avoir ne fonctionne pas à pleine capacité)
		0 = Non 1 = Oui	0 = Non 1 = Oui		0 = Non 1 = Oui	0 = Non 1 = Oui	
** Un avoir est fonctionnel s'il remplit ou sera capable de remplir les fonctions pour lesquelles il a été créé				*** Ne poser la question que pour les avoires fonctionnels			
1. Structures de lutte antiérosive (cordons pierreux, retenues d'eau, digues filtrantes)		___	___	___ ___ ___	___	___	
2. Structures de gestion des eaux (fonçage des puits, micro-barrages)		___	___	___ ___ ___	___	___	
3. Structures de conservation des sols et de l'eau (terrasses)		___	___	___ ___ ___	___	___	
4. Structures de conservation des sols et de l'eau (diguettes en pierres)		___	___	___ ___ ___	___	___	
5. Structures de conservation des sols et de l'eau (digues au sol)		___	___	___ ___ ___	___	___	
6. Structures de conservation des eaux de pluies (Cordons pierreux, digues/diguettes, creusement de marres...)		___	___	___ ___ ___	___	___	
7. Réservoir d'eau		___	___	___ ___ ___	___	___	
8. Puits amélioré		___	___	___ ___ ___	___	___	
9. Puits traditionnel		___	___	___ ___ ___	___	___	
10. Pompe (eau)		___	___	___ ___ ___	___	___	

11. Plateforme multifonctionnelle (eau)		_	_	_ _ _	_	_	
12. Pistes rurales /ponts/Radiers		_	_	_ _ _	_	_	

Liste des types d'avois	Description de l'avoir	8.1	8.2	8.3	8.4	8.5	8.6 Remarques (fournir toute information utile, surtout pour expliquer qui utilise l'avoir et pourquoi l'avoir ne fonctionne pas à pleine capacité)
		La communauté dispose-t-elle de cet avoir ?	Cet avoir fonctionne-t-il ? ** (poser la question seulement si l'avoir existe)	Quel est le nombre de cet avoir dans la communauté ?	La majorité de la communauté, dont les plus vulnérables, bénéficie-t-elle de cet avoir? ***	Cet avoir est-il accessible par les hommes et les femmes de manière égalitaire ? ***	
		0 = Non 1 = Oui	0 = Non 1 = Oui		0 = Non 1 = Oui	0 = Non 1 = Oui	
		** Un avoir est fonctionnel s'il remplit ou sera capable de remplir les fonctions pour lesquelles il a été créé			*** Ne poser la question que pour les avois fonctionnels		
13. Piste rurale		_	_	_ _ _	_	_	
14. Piste pastorale		_	_	_ _ _	_	_	
15. Petits barrages d'eau		_	_	_ _ _	_	_	
16. Pépinière		_	_	_ _ _	_	_	
17. Pare-feu		_	_	_ _ _	_	_	
18. Panneau solaire		_	_	_ _ _	_	_	
19. Micro-bassin versant		_	_	_ _ _	_	_	
20. Marres pastorales		_	_	_ _ _	_	_	
21. Marché		_	_	_ _ _	_	_	

22. Jardin potager		_	_	_ _ _ _	_	_	
23. Greniers communautaires (réserves fourragères)		_	_	_ _ _ _	_	_	
24. Greniers communautaires (Récoltes, semences)		_	_	_ _ _ _	_	_	
25. Foyers améliorés		_	_	_ _ _ _	_	_	

Liste des types d'avoires	Description de l'avoir	8.1	8.2	8.3	8.4	8.5	8.6
		La communauté dispose-t-elle de cet avoir ?	Cet avoir fonctionne-t-il ? ** (poser la question seulement si l'avoir existe)	Quel est le nombre de cet avoir dans la communauté ?	La majorité de la communauté, dont les plus vulnérables, bénéficie-t-elle de cet avoir? ***	Cet avoir est-il accessible par les hommes et les femmes de manière égalitaire ? ***	Remarques (fournir toute information utile, surtout pour expliquer qui utilise l'avoir et pourquoi l'avoir ne fonctionne pas à pleine capacité)
		0 = Non 1 = Oui	0 = Non 1 = Oui		0 = Non 1 = Oui	0 = Non 1 = Oui	
** Un avoir est fonctionnel s'il remplit ou sera capable de remplir les fonctions pour lesquelles il a été créé				*** Ne poser la question que pour les avoires fonctionnels			
26. Forage		_	_	_ _ _ _	_	_	
27. Etang piscicole		_	_	_ _ _ _	_	_	
28. Cuisines dans les écoles		_	_	_ _ _ _	_	_	
29. Couloir de vaccination		_	_	_ _ _ _	_	_	
30. Cordons pierreux		_	_	_ _ _ _	_	_	
31. Champ collectif		_	_	_ _ _ _	_	_	
32. Canaux d'irrigation		_	_	_ _ _ _	_	_	

33. Canal d'irrigation		_	_	_ _ _	_	_	
34. Bassin versant rocheux		_	_	_ _ _	_	_	
35. Banque de céréales		_	_	_ _ _	_	_	
36. Bac à eau		_	_	_ _ _	_	_	
37. Aménagements maraîchers		_	_	_ _ _	_	_	
38. Aménagement des rizières		_	_	_ _ _	_	_	
39. Aires reboisées/reforestation (Plants, ha)		_	_	_ _ _	_	_	

IX – CAPACITES DE PREPARATION COMMUNAUTAIRE FACE AUX CHOCS/URGENCES

Question	Score de l'élément 1 = Pas de capacité 2 = Capacité basse 3 = Capacité moyenne 4 = Capacité solide	Commentaires & Informations
9.1. Système d'alerte précoce		
a. Un système d'alerte précoce est-il en place et fonctionne-t-il ?	__	
b. La communauté est-elle au courant de l'existence du système d'alerte précoce ?	__	
c. Les membres de la communauté reçoivent-ils les informations en temps voulu ?	__	
9.2. Plan de contingence/ de préparation communautaire		
a. La communauté en connaît-elle le contenu? Y a-t-il un plan d'évacuation?	__	
b. La communauté a-t-elle participé à des tests ?	__	
c. Urgences à déclenchement lent : la communauté a-t-elle une assurance contre la sécheresse ?	__	
9.3. Stocks de biens alimentaires et non alimentaires dans la communauté		
a. Des stocks existent-ils et combien de temps peuvent-ils durer ?	__	
b. Ces réserves sont-elles stockées dans un endroit sûr ?	__	
c. Un système de gestion de ces stocks est-il en place?	__	
d. Urgences à déclenchement lent: la communauté a-t-elle accès à des semences résistant au climat ?	__	
9.4. Avoirs communautaires		
a. Des avoirs existent-ils, fonctionnent-ils et sont-ils accessibles par tous les membres de la communauté ?	__	
b. Dans quelle mesure ces avoirs réduisent les risques de catastrophes, le changement climatique ou d'autres chocs ?	__	
c. Les membres de la communauté pensent-ils que ces avoirs peuvent résister à une catastrophe spécifique ?	__	
9.5. Mesures spécifiques planifiées ou prises au niveau national et sous national		
a. La communauté est-elle au courant de mesures prises au niveau national ou sous-national qui peuvent être activées dans leur communauté en cas de chocs ?	__	
b. Dans quelle mesure les membres de la communauté ont-ils été impliqués dans le développement de ces mesures ?	__	

3. Techniques d'échantillonnage

Base de sondage

La base de sondage de cette évaluation a été élaborée par l'INSTAT en partenariat avec le SAP et le PAM.

Deux fichiers ont été utilisés pour la constituer. Il s'agit de :

- i) la base des SE de l'INSTAT issue du Recensement Général de la Population et de l'Habitat (RGPH) de 2009 ;
et,
- ii) du fichier village avec leur rattachement aux zones de moyens d'existence (ZME) du SAP ; c'est ce fichier qui a permis l'intégration/appariement de la variable « ZME » dans la base de sondage des SE de l'INSTAT.

Détermination de la taille de l'échantillon

Bien que l'ENSAN soit une enquête ménage abordant plusieurs thématiques multidimensionnelles et transversales, la principale variable d'intérêt prise en compte pour déterminer la taille minimale nécessaire et optimale de l'échantillon est la prévalence de l'insécurité alimentaire avec pour objectif d'assurer une certaine représentativité statistique des données principalement :

- i) au niveau des 49 cercles que compte le Mali - découpage administratif de niveau N2 ;
- ii) au niveau des huit régions que compte le pays (Kayes, Koulikoro, Sikasso, Ségou, Mopti, Tombouctou, Gao et Kidal) - découpage administratif de niveau N1 ;
- iii) au niveau de 12 des treize zones de moyens de subsistance (ZMS) que compte le pays - hormis celle urbaine de Bamako ;
- iv) au niveau du milieu de résidence (urbain vs rural) - le district totalement urbain de Bamako non pris en compte ;
- v) ainsi qu'au national (ensemble du pays) - la capitale Bamako non prise en compte ;

Tenant compte de ces objectifs, la taille minimale de l'échantillon des ménages à enquêter dans chacune des strates a été déterminée à partir de la formule suivante :

$$n = \frac{\mu_{\alpha}^2 * p * (1 - p) * f * 1,1}{d^2 * Prop * n_h}$$

Où :

- **n** est la taille minimale requise de l'échantillon - exprimée nombre de ménages) - pour l'indicateur clé de cette étude ;
- μ_{α} est un paramètre/facteur lié au niveau de confiance ;
- **p** est la prévalence prévue/anticipée pour l'indicateur clé de cette étude (autrement dit, ici, la prévalence de l'insécurité alimentaire des ménages - à estimer) ;
- **f** est le paramètre donnant la mesure de l'effet de grappe ;
- **d** est la précision ou marge d'erreur souhaitée ;
- **Prop** est la proportion de la population totale sur laquelle l'indicateur, p, est basé ;
- n_h est la taille moyenne des ménages ;
- **1,1** est le facteur de correction en vue d'augmenter la taille de l'échantillon de 10% afin de tenir compte d'éventuels cas (taux) de non réponse.

Dans le calcul de la taille minimale de l'échantillon :

- 1) le niveau de confiance retenu est 95% (dans ce cas, $\mu_{\alpha} = 2$) ;
- 2) la prévalence (p) a été estimée à 50%, il est recommandé d'appliquer par défaut cette valeur lorsque par exemple l'on souhaite maximiser la taille de l'échantillon pour améliorer la précision des indicateurs à postériori - comme c'est le cas dans ce cadre sachant, en outre, que la prévalence de l'insécurité alimentaire (sévère et modérée) était 41.1% pour l'ensemble selon les résultats de la MAJISA de février 2014 ;
- 3) l'effet de grappe (f) a été estimé à 1.5 ;
- 4) la précision minimale (d) souhaitée étant de 11% ;

5) le ménage étant ciblé ici dans son ensemble, $\text{Pop} \times n_h$ vaut 1 dans ce contexte.

L'application de cette formule, tenant compte des paramètres ci-dessus conduit à une taille minimale de 137 ménages par strate. Ce nombre a été arrondi à 150 ménages par strate vu qu'un minimum de 15 grappes est sélectionné par strate.

Procédure de tirage et d'allocation de l'échantillon

La répartition de l'échantillon de l'ENSAN entre les 49 cercles croisés avec les zones de moyen d'existence s'est faite proportionnellement à leur taille en nombre de ménages. En tenant compte des contraintes liées aux caractéristiques de cette étude ; des ajustements ont été effectués. De ce fait, 871 SE ont été finalement tirées au premier degré.

Au second degré, dans chacune des 871 SE unités primaires tirées pour cette ENSAN, un échantillon de douze (12) ménages a été sélectionné à partir de la liste des ménages établie suite au dénombrement des ménages. Sur les 12 ménages tirés dans chaque SE à probabilité égale et incluant les 2 ménages de remplacement, seuls dix ont été enquêtés au plus.

Il est à souligner que, dans chaque SE, le périmètre brachial de tous les enfants de moins de 5 ans vivant dans les ménages choisis ont pris - après le recueil du consentement du répondant principal (le plus souvent le chef de ménage ou son/sa conjoint)

Pondérations

Calculs des poids de sondage

A cause de la répartition non proportionnelle de l'échantillon parmi les différent(e)s strates ou domaines d'intérêt pour cette ENSAN et tenant compte des taux différents de réponse à l'enquête par strate, des poids de sondage doivent être utilisés dans toutes les analyses pour assurer la bonne représentativité de l'échantillon au niveau national, des cercles, des régions, des zones de moyens de subsistance ainsi que du milieu de résidence. Pour faciliter les calculs des poids de sondage, les probabilités de sondage pour chaque degré de tirage sont calculées par strate et pour chacune des grappes. Soient :

P_{1hj} : la probabilité de tirer au premier degré la SE j dans la strate h ;

A_h : le nombre de SE à tirer dans la strate h .

M_{hj} : le nombre de ménages de la SE j de la strate h (données du RGPH de 2009) ;

M_h : le nombre de ménages de la strate h (données du RGPH de 2009) avec $M_h = \sum_j M_{hj}$

Les SE tirées n'ayant pas été segmentées ; la probabilité de sondage au premier degré de la SE j de la

strate h est donnée par : $P_{1hj} = A_h * \frac{M_{hj}}{M_h}$

Soient :

P_{2hj} : la probabilité de tirer le Ménage j au deuxième degré

M'_{hj} : le nombre de ménages dénombrés au cours de l'enquête dans la SE j de la strate h .

a : le nombre constant de ménages (12) sélectionnés dans chaque SE.

La probabilité de sélection d'un ménage au sein de SE j de la strate h est donnée par : (avec $a = 12$).

De ce fait, la probabilité globale pour tirer, au deuxième degré, un ménage dans la SE j de la strate h est alors :

$$P_{hj} = P_{1hj} * P_{2hj}$$

Au final, le poids d'un ménage vivant dans la SE j de la strate h de l'échantillon de l'ENSAN MALI 2014 est donc

l'inverse de sa probabilité de sélection ; soit : $W_{hj} = \frac{1}{P_{hj}}$

Application d'un ajustement post-stratification

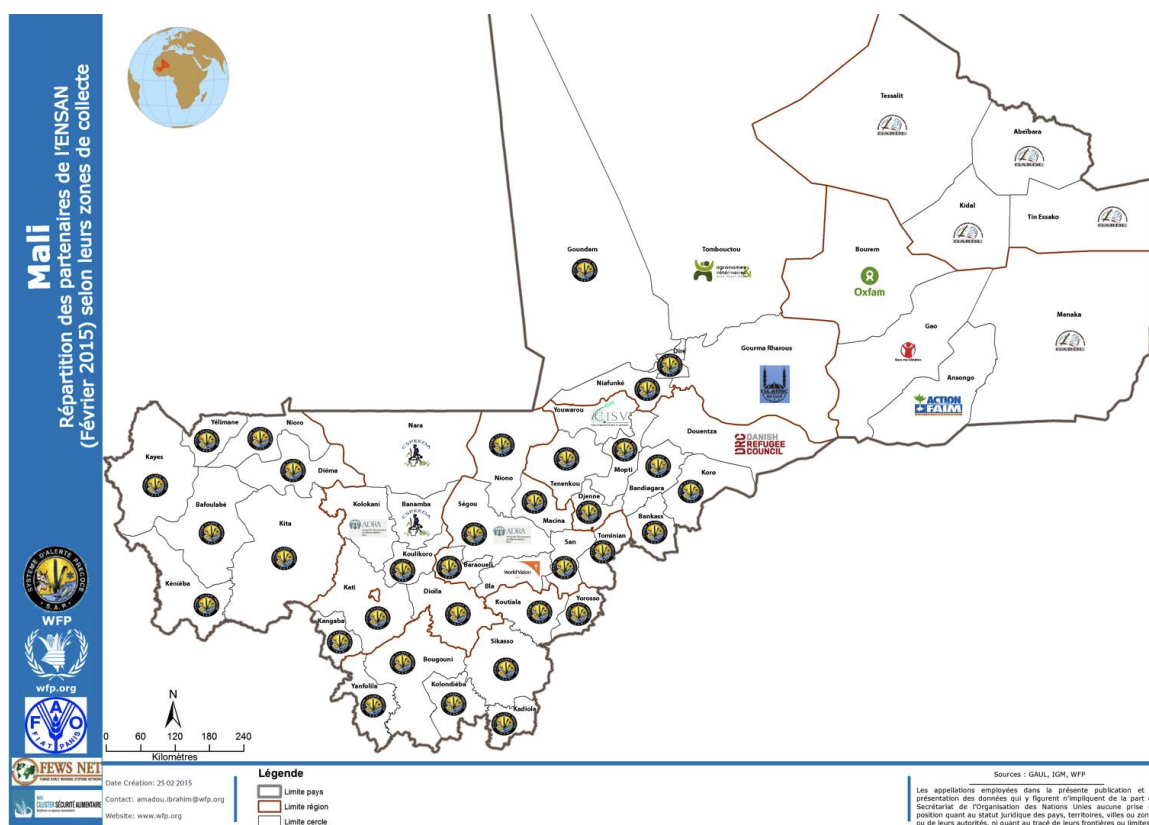
Pour, d'une part, réduire d'éventuelles erreurs type de la moyenne (« standard errors ») et appréhender avec une meilleure précision l'estimation de la moyenne des variables d'intérêt pour cette étude ; et, d'autre part, s'assurer que les pondérations appliquées conduisent à des extrapolations connues/officielles des données de population (pour les ménages) ; une correction post-stratification (W_{ps}) a été appliquée.

Bien que cette correction n'élimine pas globalement toutes ces erreurs type de la moyenne (voir Little et al, 1997) ; dans ce contexte, il a été principalement utilisé pour ajuster les estimations totales de la population issues des données de l'enquête ENSAN aux projections de la Direction Nationale de la Population (DNP) pour l'année 2015, les extrapolations de l'ENSAN étant presque le plus souvent uniformément inférieures, au niveau des différentes strates, aux projections DNP de 2015 : il n'est pas exclu que ce soit la conséquence d'un problème avec la qualité des opérations de dénombrement des ménages dans les grappes/SE ou un problème avec les projections démographiques.

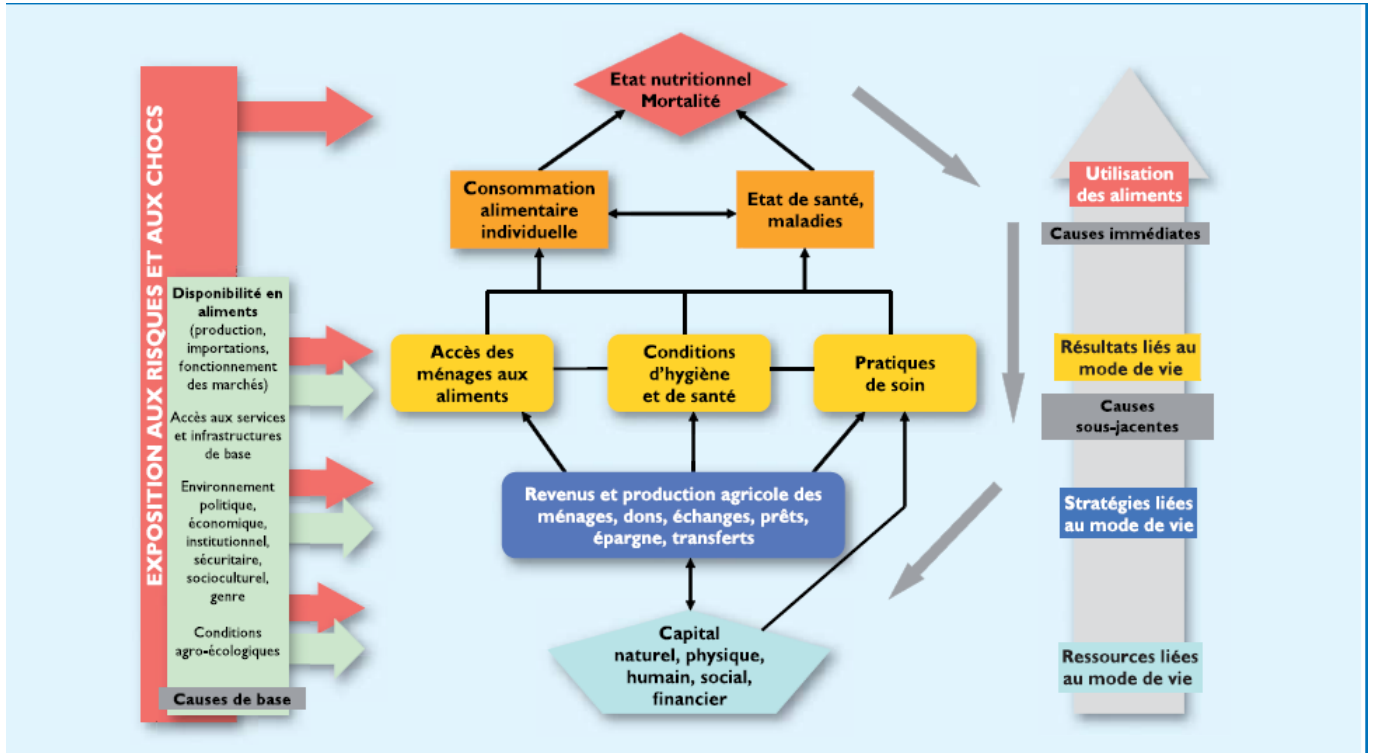
La pondération finalement retenue et appliquée dans le cadre de l'analyse des données de l'ENSAN est :

$$W_{final} = W_{hj} \times W_{ps}$$

Carte 1 : Répartition des partenaires de l'ENSAN selon leurs zones/cercles de collecte



4. Cadre conceptuel de la sécurité alimentaire et nutritionnelle



5. Approche CARI

Indicateurs	Sécurité alimentaire	Sécurité alimentaire limite	Insécurité alimentaire modérée	Insécurité alimentaire sévère
Score de consommation alimentaire	Acceptable	N/A	Limite	Pauvre
Part des dépenses alimentaires	< 50%	50% - 65%	65% - 75%	>= 75%
Indice de stratégie de survie	Aucune	Stratégie de stress (vente d'actifs non productifs)	Stratégie de crise (vente d'actifs productifs)	Stratégies d'urgence (vente d'actifs productifs majeurs)

6. Score de Consommation Alimentaire

Le score de consommation alimentaire est un indicateur composite (standardisé du PAM) calculé pour refléter la diversité alimentaire, la fréquence ainsi que l'apport nutritionnel relatif des produits et groupes alimentaires consommés par un ménage. La diversité du régime alimentaire est liée au statut socioéconomique des ménages ainsi qu'à l'apport énergétique et protéinique adéquat, se traduisant par un bon état nutritionnel, sous réserve d'un environnement (assainissement, hygiène) satisfaisant¹. C'est donc un bon indicateur de la dimension d'accessibilité de la sécurité alimentaire et de la qualité de la consommation alimentaire qui influe sur l'état nutritionnel.

Le SCA des ménages est calculé en utilisant la formule suivante :

$$\text{Score} = a_{\text{cereale}}x_{\text{cereale}} + a_{\text{legmns}}x_{\text{legmns}} + a_{\text{leg}}x_{\text{leg}} + a_{\text{fruit}}x_{\text{fruit}} + a_{\text{animal}}x_{\text{animal}} + a_{\text{sucre}}x_{\text{sucre}} + a_{\text{lait}}x_{\text{lait}} + a_{\text{huile}}x_{\text{huile}}$$

Avec :

a_i = Poids attribué au groupe d'aliments

x_i = Nombre de jours de consommation relatif à chaque groupe d'aliments (≤ 7 jours)

Types d'aliments	Groupes d'aliments	Poids
Maïs, mil, sorgho, riz, pain/beignets, pâtes alimentaires	Céréales et tubercules (aliments de base)	2
Manioc, igname, banane plantain, autres tubercules		
Arachides/Légumineuses (haricot, niébé, pois, lentilles, etc.)	Légumineuses	3
Légumes (+ feuilles)	Légumes et feuilles	1
Fruits (mangues, oranges, bananes, etc.)	Fruits	1
Viandes, poissons, fruits de mers, escargot, œufs	Protéines animales	4
Lait/Produits laitiers	Produits laitiers	4
Sucre, miel, autres sucreries	Sucres	0.5
Huiles et graisses	Huiles	0.5
Condiments, épices	Condiments (*)	0

(*) Les condiments ne sont pas considérés comme un groupe d'aliments du fait de leur poids nul.

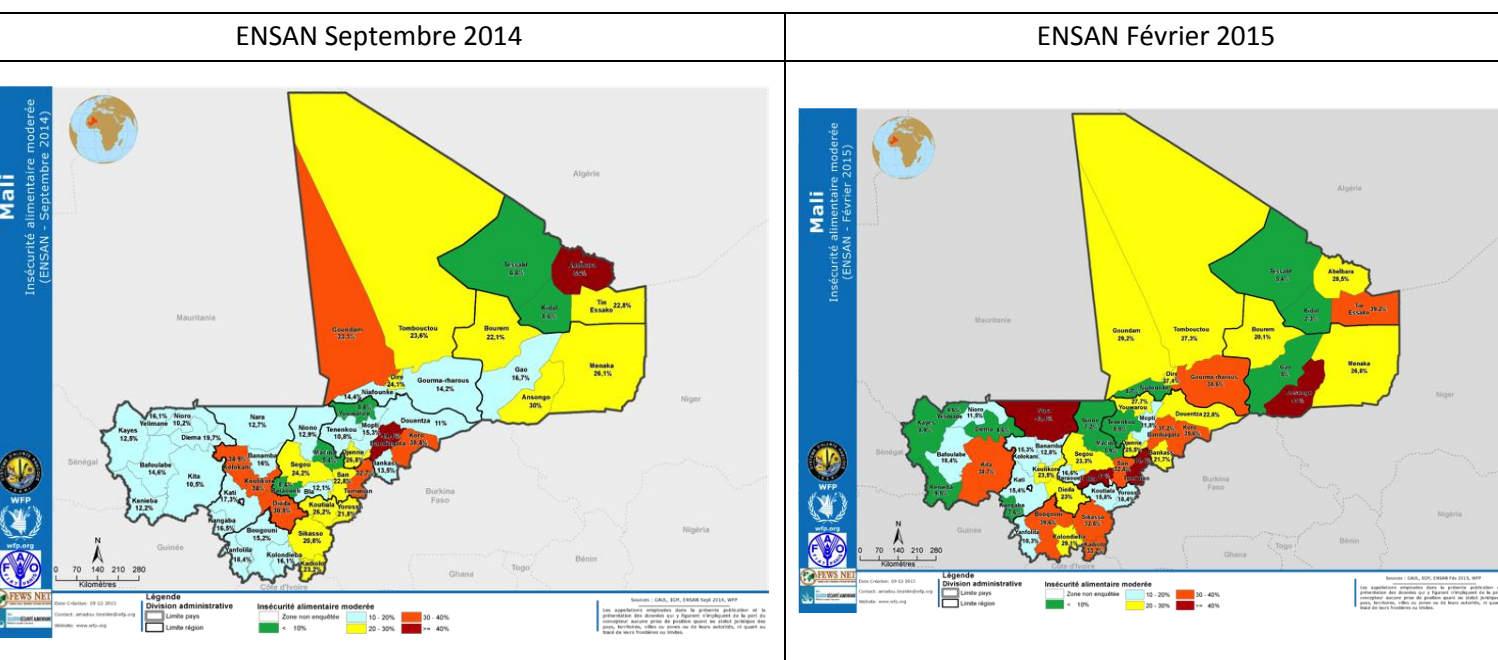
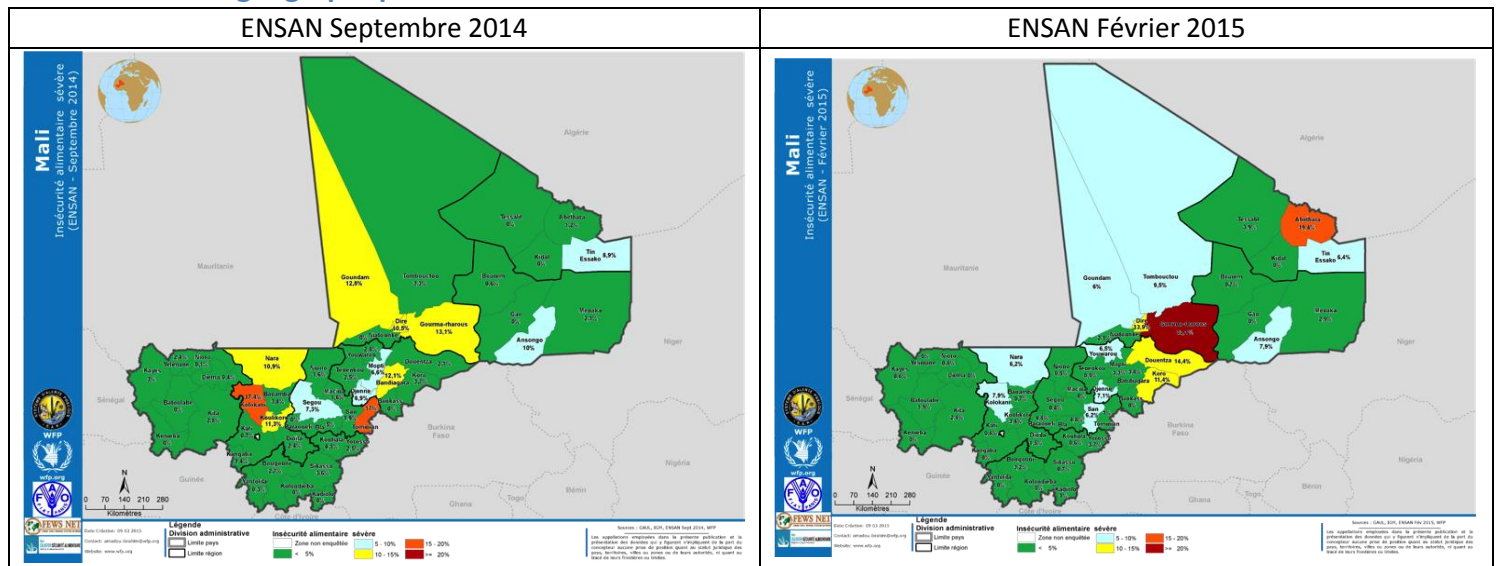
Source: OMF, PAM.

¹ Ruel M. (2003)

Sur la base d'un algorithme incluant les indicateurs susmentionnés, les ménages sont classés en quatre groupes :

Classes de sécurité alimentaire	Conditions des ménages	Statut
En sécurité alimentaire	Capable d'assurer les besoins essentiels alimentaires et non alimentaires sans épuiser les moyens d'existence	En sécurité alimentaire
Légèrement en sécurité alimentaire	Dispose d'une consommation alimentaire minimale, mais incapable d'assurer certaines dépenses essentielles non alimentaires sans épuiser les moyens d'existence	
Modérément en insécurité alimentaire	Déficience de consommation alimentaire, OU, Capacité marginale d'assurer les besoins alimentaires minimaux seulement à travers l'épuisement accéléré des moyens d'existence	En insécurité alimentaire
Sévèrement en insécurité alimentaire	Importante déficience de la consommation alimentaire, OU, Perte extrême des moyens d'existence aboutissant à d'importantes déficiences de consommation alimentaire, OU pire	

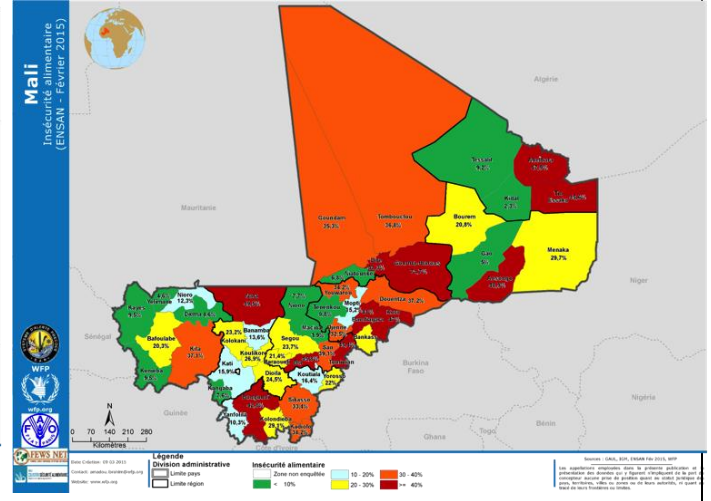
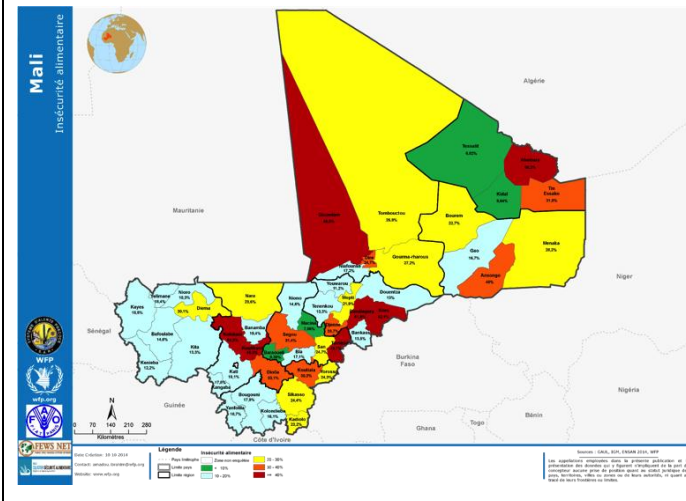
7. Evolution géographique de l'insécurité alimentaire sévère



Evolution géographique de l'insécurité alimentaire

ENSA Septembre 2014

ENSA Février 2015



8. Prévalence du SCA au niveau régional

Région	Cercle	Pauvre			Limite			Acceptable		
		sept-14	févr-15	évolution	sept-14	févr-15	évolution	sept-14	févr-15	évolution
Kayes	Kayes	4%	4%	0%	8%	9%	1%	88%	87%	-1%
	Bafoulabe	1%	2%	1%	11%	8%	-3%	88%	90%	2%
	Diema	4%	1%	-3%	13%	3%	-11%	83%	97%	14%
	Kenieba	5%	2%	-3%	9%	11%	3%	86%	87%	0%
	Kita	3%	24%	21%	9%	17%	8%	88%	59%	-28%
	Nioro	3%	2%	-1%	4%	5%	1%	94%	93%	-1%
	Yelimane	0%	0%	0%	6%	0%	-6%	94%	100%	6%
Koulikoro	Koulikoro	32%	4%	-28%	13%	16%	3%	55%	80%	25%
	Banamba	4%	5%	1%	9%	8%	-1%	87%	87%	0%
	Dioila	19%	13%	-7%	10%	20%	10%	71%	67%	-4%
	Kangaba	9%	5%	-3%	13%	11%	-2%	78%	83%	5%
	Kati	9%	6%	-3%	13%	13%	1%	78%	81%	3%
	Kolokani	26%	6%	-20%	25%	15%	-10%	48%	79%	30%
	Nara	9%	21%	13%	9%	35%	26%	83%	44%	-39%
Sikasso	Sikasso	17%	28%	12%	17%	35%	18%	66%	37%	-29%
	Bougouni	9%	12%	3%	20%	34%	14%	71%	54%	-17%
	Kadiolo	20%	18%	-2%	12%	21%	8%	67%	61%	-6%
	Kolondieba	9%	16%	8%	14%	33%	19%	77%	51%	-26%
	Koutiala	20%	5%	-15%	11%	15%	4%	69%	81%	12%
	Yanfolila	9%	5%	-5%	10%	31%	21%	81%	65%	-17%
	Yorosso	13%	11%	-2%	15%	12%	-3%	72%	77%	5%
Ségou	Segou	15%	14%	-2%	16%	11%	-5%	69%	75%	7%
	Baroueli	2%	15%	14%	6%	11%	5%	92%	73%	-19%
	Bla	5%	17%	12%	10%	39%	29%	85%	44%	-41%
	Macina	4%	0%	-4%	4%	3%	-2%	92%	97%	6%
	Niono	5%	5%	-1%	17%	5%	-12%	79%	91%	12%
	San	6%	7%	1%	23%	35%	12%	71%	58%	-13%
	Tominian	30%	22%	-8%	17%	31%	14%	54%	48%	-6%
Mopti	Mopti	13%	10%	-3%	7%	5%	-2%	81%	85%	5%
	Bandiagara	48%	14%	-34%	19%	43%	23%	33%	44%	11%
	Bankass	8%	8%	0%	7%	15%	8%	85%	77%	-8%
	Djenne	26%	30%	4%	5%	4%	-1%	69%	66%	-3%
	Douentza	6%	17%	11%	7%	14%	7%	87%	69%	-18%
	Koro	19%	27%	8%	30%	26%	-5%	51%	48%	-3%
	Tenenkou	3%	1%	-1%	9%	9%	1%	89%	89%	1%
	Youwarou	1%	14%	12%	6%	19%	13%	93%	67%	-26%
Tombouctou	Tombouctou	5%	10%	5%	17%	14%	-3%	78%	77%	-1%
	Dire	14%	19%	6%	15%	23%	9%	72%	57%	-14%
	Goundam	17%	21%	4%	26%	18%	-9%	57%	61%	5%
	Gourma-Rha.	19%	37%	18%	8%	21%	13%	73%	42%	-31%
	Niafunke	2%	3%	0%	3%	3%	-1%	95%	95%	0%
Gao	Gao	3%	0%	-3%	14%	5%	-9%	84%	95%	12%
	Ansongo	15%	12%	-3%	13%	32%	18%	71%	56%	-15%
	Bourem	1%	4%	3%	39%	21%	-19%	59%	75%	16%
	Menaka	18%	7%	-11%	11%	25%	14%	71%	67%	-3%
Kidal	Kidal	6%	0%	-6%	0%	1%	1%	94%	99%	5%
	Abeibara	0%	15%	15%	2%	9%	7%	98%	76%	-22%
	Tessalit	0%	4%	3%	4%	3%	-1%	96%	94%	-3%
	Tin-Essako	9%	19%	10%	11%	22%	12%	80%	59%	-22%
Total		12%	11%	-1%	13%	17%	+4%	75%	72%	-3%

9. Résultats descriptifs additionnels

Composition du ménage : Le nombre médian de personnes vivant dans les ménages maliens est de 9 : la moyenne se situant à 12.1 et près de la moitié de ces personnes (49.1%) étant de sexe féminin.

Les ménages maliens compte, en moyenne, 16.9% d'enfants de moins de 5 ans et 30.3% de personnes ayant entre 5 et 14 ans. De ce fait, la proportion de personnes potentiellement dépendantes (les moins de 15 ans et les plus de 65 ans qui sont souvent trop jeunes ou trop vieux pour travailler) est de 50.8%. Cette proportion est supérieure à 70% pour près d'un ménage sur dix (9.3%) : ce qui traduit une certaine vulnérabilité pour les ménages concernés

Situation matrimoniale du chef de ménage: 92.5% des chefs de ménages sont mariés : une proportion qui inclut les 38.5% qui sont polygames. La proportion de ménages dirigés par des veufs/veuves est de 5.2%.

Niveau d'éducation du chef de ménage : Le niveau d'éducation des chefs de ménages est faible. En effet, un peu plus de la moitié (53.4%) n'ont aucun niveau d'éducation et seulement 31% sont alphabétisés.

Conditions de vie des ménages

⇒ Logement :

Près de deux tiers (66%) des ménages vivent dans des concessions à plusieurs logements tandis qu'un cinquième (20.7%) habitent dans des maisons individuelles simples. Ces logements comportent en moyenne cinq à six pièces.

Il s'agit de logements au toit en tôle (33.9%) ou en banco (51.1%) ; aux murs en banco (73.3%) et au sol en ciment (21.0%) ou en terre battue (72.5%).

90.9% des ménages ont un statut de propriétaire (dont 78.3% sans titre).

⇒ Source d'énergie

Les ménages utilisent des lampes torches (56.4%) ou des panneaux solaires (27.6%) pour s'éclairer.

Le bois de chauffe est lui principalement utilisé (par 85.7% des ménages) pour la cuisson des aliments.

⇒ Possession de biens/équipements

Les biens les plus possédés par les ménages sont principalement le téléphone (81.4%), la radio (71 %), la charrette (56.2%), le vélo (52.5%), la moto (49.2%) et téléviseur (25.9%).

Déplacements des ménages

Seulement 2.1 % des ménages s'est déplacés dans des nouvelles localités, principalement dans :

- la région de Ségou (0.6%) pour des raisons à la fois économiques et sécuritaires (surtout en ce qui concerne le cercle de Niono - probablement en lien avec les récentes attaques de Nampala) ;
- les régions de Kayes (0.4%) et de Koulikoro (0.3%) pour des raisons essentiellement économiques ; et,
- les régions de Mopti (0.3%), de Gao (0.2%), de Tombouctou (0.1%) et de Kidal (0.1%) surtout pour des raisons sécuritaires.

S'agissant des ménages retournées (0.9%), ils se trouvent surtout à Tombouctou (0.5%) et Gao (0.2%).

Personnes impliquées dans les activités de suivi et de gestion du bétail

En ce qui concerne le suivi et la gestion du bétail, ce sont principalement les hommes adultes qui s'occupent de l'entretien du bétail (83,1%). Toutefois, les enfants y sont associés (58% des ménages concernés) ainsi que les femmes (44%).

Les principales raisons de la non pratique de l'agriculture de contre-saison sont par ordre d'importance :

- ⇒ ils n'ont jamais pratiqué la culture de contre-saison (26.7) ;
- ⇒ le manque de moyens financiers (16.7) ;
- ⇒ le manque d'eau en lien avec la faiblesse de la pluviométrie (15.2%) ; et,
- ⇒ le manque ou l'indisponibilité de terres cultivables (12.1%).
- ⇒ le manque ou l'insuffisance de main d'œuvre (8.1%).

Stratégies d'adaptation non alimentaires et groupes de sécurité alimentaire

Groupe d'insécurité alimentaire	Classes de consommation alimentaire (21/48)			Classification selon le recours aux différents types de stratégies				Part des dépenses alimentaires mensuelles
	Pauvre	Limite	Acceptable	Pas de recours à des stratégies	Recours à des stratégies de stress	Recours à des stratégies de crise	Recours à des stratégies d'urgence	
Sécurité alimentaire	0,0%	0,0%	100,0%	82,7%	17,3%	0,0%	0,0%	33,05
Sécurité alimentaire limite	0,0%	12,6%	87,4%	53,0%	30,9%	9,1%	7,0%	42,16
Insécurité alimentaire modérée	42,0%	49,7%	8,4%	54,5%	22,6%	9,4%	13,5%	34,02
Insécurité alimentaire sévère	79,5%	20,5%	0,0%	0,0%	35,9%	13,7%	50,4%	42,49
Total	11,8%	17,8%	70,5%	59,5%	25,6%	6,9%	8,0%	37,96

Agriculture

Le **maraîchage** est essentiellement pratiqué dans les régions de Kayes (44.6%), Sikasso (31.5%), Koulikouro (26.6%), Ségou (25.5%) et Mopti (20.1%). Il est très faiblement pratiqué dans les trois régions du Nord (Tombouctou, Gao et Kidal) - moins d'un dixième des ménages concernés sauf dans le cercle de Diré où cette proportion est de 34.4%.

Les **cultures de décrue** sont principalement pratiquées dans les régions de Tombouctou (25.7%) et Kayes (18.8%).

Les cultures **irriguées** sont pratiquées dans les zones des lacs et delta du Niger (23.6%) et Office du Niger (33.4%).

Près d'un tiers des ménages (31.8%) est en cours de récolte au moment de l'enquête.

Possession de bétail

Les ménages ayant le plus de **bovins** sont situés par ordre d'importance dans la région de Kidal, la région de Sikasso et la région de Mopti. Dans la région de Sikasso, ayant une vocation agricole plus que pastorale, le nombre élevé de bovins s'explique par le nombre important de bœufs de labour.

Les ménages éleveurs de **petits ruminants** se trouvent surtout à Kidal (70 têtes en moyenne) et Gao (18 têtes en moyenne) ; Sikasso apparaissant comme la région ayant le moins de petits ruminants (huit petits ruminants en moyenne).

Les **camelins** se trouvent principalement dans la région de Kidal et les ménages propriétaires en ont en moyenne douze têtes.

Les **équins** sont possédés en majorité dans le Sahel occidental, à Diéma, Nioro et Nara (0.6 tête possédée en moyenne) ainsi qu'à Tominian et Bankass (0,5 tête en moyenne) et utilisés comme moyen de transport.

Pour les **ânes**, la moyenne nationale est de 1,1 avec davantage d'ânes possédés dans la région de Kidal. Dans le sud, l'âne est utilisé comme animal de traction alors que dans les zones du Nord, l'âne est utilisé comme moyen de transport pour aller chercher de l'eau, aller au marché, etc.

La **volaille** est principalement possédée dans les régions du sud et du centre du pays. Le nombre moyen de volaille possédée est d'environ 10 (la médiane étant de 3).

L'élevage porcin est concentré surtout à Sikasso et Ségou.

Sources de revenus des ménages (agrégation des réponses multiples)

Sources de revenus	Habituelles		Actuelles		Variation
	Proportion (en termes de réponses obtenues) (A)	% de ménages (B)	Proportion (en termes de réponses obtenues) (C)	% de ménages (D)	
Production/Vente de produits agricoles (hors maraîchage)	28,2%	50,0%	25,8%	45,6%	-2,3%
Production/Vente de produits d'élevage	9,6%	17,0%	9,5%	16,8%	-0,1%
Production/Vente des produits maraîchers	7,9%	14,1%	8,2%	14,5%	0,2%
Transfert d'argent	6,8%	12,0%	7,4%	13,1%	0,6%
Petits métiers (menuisier, maçons, plombier, tailleur, etc.)	6,3%	11,1%	6,5%	11,6%	0,3%
Commerce/Revente de produits non alimentaires (détaillant et petit commerce)	5,0%	8,9%	5,3%	9,3%	0,3%
Ouvrier / Travailleur journalier non agricole	4,4%	7,8%	4,3%	7,7%	-0,1%
Commerce/Revente des produits alimentaires ou d'animaux (détaillant / petit commerçant)	4,2%	7,4%	4,5%	7,9%	0,3%
Artisanat	3,5%	6,1%	3,5%	6,2%	0,1%
Production/Vente de produits de la pêche	2,7%	4,7%	2,4%	4,2%	-0,3%
Employé salarié (non fonctionnaire)	2,3%	4,1%	2,2%	3,9%	-0,1%
Fonctionnaires / Agents de l'état	2,1%	3,8%	2,0%	3,5%	-0,1%
Orpaillage	2,1%	3,7%	2,5%	4,4%	0,4%
Ouvrier / Travailleur journalier agricole	2,0%	3,6%	2,0%	3,6%	0,0%
Commerce/Revente des produits alimentaires ou d'animaux (Grossiste)	1,4%	2,5%	1,5%	2,7%	0,1%
Aides/Dons sociaux (fait par la communauté/famille et/ou des tierces personnes)	1,3%	2,2%	1,5%	2,7%	0,3%
Transport	1,2%	2,1%	1,3%	2,4%	0,2%
Production/Vente de produits de la chasse/cueillette	1,1%	2,0%	1,5%	2,6%	0,3%
Commerce/Revente des produits non alimentaires (Grossiste)	1,1%	1,9%	1,1%	1,9%	0,0%
Emprunts/Dettes	1,0%	1,8%	1,1%	1,9%	0,1%
Pension/Retraite	1,0%	1,7%	0,9%	1,6%	-0,1%
Location (voiture, maison ou autre)	0,5%	0,8%	0,5%	0,9%	0,0%
Aides/Dons humanitaires (fait par l'Etat ou des organisations)	0,4%	0,7%	0,3%	0,4%	-0,1%
Entrepreneur	0,3%	0,5%	0,2%	0,4%	0,0%
Mendicité	0,2%	0,3%	0,2%	0,4%	0,0%
Autre	3,6%	6,4%	3,7%	6,5%	0,1%
<i>Ensemble</i>	<i>100%</i>		<i>100%</i>		

Revenus, dépenses, part des dépenses pour l'alimentation selon les classes de bien-être économique (francs CFA)

Classes de bien-être économique	Revenus mensuels Habituels		Revenus mensuels Actuels		Dépenses totales Mensuelles		Part des dépenses affectées à l'alimentation	
	Moyenne	Médiane	Moyenne	Médiane	Moyenne	Médiane	Moyenne	Médiane
Très faible	83.589	50.000	78.973	50.000	71.394	56.667	73,2%	76,5%
Faible	84.984	60.000	81.642	55.000	84.951	68.600	66,8%	70,1%
Moyen	98.081	70.000	99.259	65.000	107.662	83.677	62,9%	65,0%
Elevé	121.248	80.000	116.641	75.500	129.976	98.683	58,5%	59,7%
Très élevé	191.695	120.000	190.645	115.000	190.730	144.083	54,5%	55,0%
Total	116.739	75.000	113.162	70.000	116.715	86.300	63,2%	65,3%

Moyens de subsistance

Profil des groupes de moyens de subsistance

Groupe de moyens de subsistance	Contribution aux revenus	% de femmes chef de ménage	% de ménages du quintile le plus faible	Revenus actuels médians (en CFA)	Dépenses médianes(en CFA)	Part des dépenses alimentaires
Agriculture (hors maraîchage)	81%	2%	16%	66.000	81.333	62%
Elevage	78.1%	4%	42%	97.500	102.850	69%
Petit commerce	Alimentaire 39.9% non alimentaire 44.4%	15%	19%	75.000	88.167	63%
Transfert d'argent	69.9%	13%	20%	100.000	92.167	70%
Salarié	87.4%	8%	3%	120.000	131.933	52%
Petits métiers (menuisier, plombier, tailleur, etc.)	82.7%	3%	15%	60.000	76.650	61%
Commerce	Commerce de gros 49.9% Transport :23%	11%	11%	100.000	103.617	59%
Ouvrier / Travailleur journalier non agricole	82.8%	3%	39%	50.000	56.600	71%
Maraîchage	76.7%	3%	24%	50.000	73.317	63%
Orpaillage	80.7%	4%	16%	100.000	115.778	63%
Artisanat	79.9%	9%	33%	43.000	57.650	68%
Pêche	75.6%	7%	24%	60.000	82.225	67%
Ouvrier / Travailleur journalier agricole	79.9%	3%	22%	75.000	79.042	67%
Pension	75.5%	17%	3%	135.000	169.567	51%
Aides/Dons/Mendicité/Dettes	Aides/Dons : 42.3% Chasse/Cueillette 20% Mendicité/Dettes 11.7%	14%	42%	40.000	54.512	68%
Autre	85.5%	7%	14%	70.000	91.883	61%
ENSEMBLE		6%	20.0%	75.000	86.300	63%

Niveau des revenus des ménages

Les revenus actuels des ménages sont restés proches aux niveaux habituels de période de post récolte.

Habituellement, pour cette période, les ménages ont déclaré un niveau médian des revenus mensuels de l'ordre de 75.000 francs CFA contre 70.000 francs CFA actuellement (la moyenne étant de respectivement de 116.739 francs CFA et 113.162 francs CFA).

Ces revenus médians sont en hausse de 50% en comparaison avec les chiffres de l'ENSAN de Septembre 2014 – malgré l'existence de grandes disparités entre les cercles telles la baisse des revenus médians des ménages

principalement à Bla (-51%), Youwarou (-46%); San (-42%); Yorosso (-41%); Abeïbara (-38%); Tominian (-25%); Bougouni (-23%); Sikasso et Tessalit (-20%).

Contribution des femmes et des enfants aux revenus globaux des ménages

Les contributions des femmes et des enfants aux revenus globaux des ménages sont respectivement de l'ordre de 15.5% et 3%. Les contributions des femmes sont beaucoup plus importantes dans les régions de Gao (19.3%), de Sikasso (18.8%) et de Koulikoro (18.4%).

Nutrition- enfants enquêtés

Le tableau ci-après présente, au niveau régional, les caractéristiques des enfants enquêtés selon leur sexe (masculin), âge, ainsi que le fait qu'il soit allaité au moment de l'enquête - et, cela, comparativement aux résultats issus de la précédente ENSAN.

Région	sexe masculin (%)		Age moyen (mois) enfant		Enfant allaité (%)	
	SEPT	FEV	SEPT	FEV	SEPT	FEV
Kayes	54,3	56,6	29,76	25,86	31,1	45,1
Koulikoro	52,7	57,2	30,72	27,07	29,7	39,6
Sikasso	52,7	59,6	31,20	28,66	30,4	46,3
Ségou	51,3	50,3	31,01	29,59	27,4	37,6
Mopti	51,2	57,9	30,62	25,60	34,0	41,2
Tombouctou	55,1	52,9	32,12	28,16	24,5	33,0
Gao	51,8	58,4	30,32	24,17	34,8	50,1
Kidal	57,1	71,0	28,83	21,59	46,5	66,6
<i>Ensemble</i>	<i>52,5%</i>	<i>51,8%</i>	<i>30,67</i>	<i>29,59</i>	<i>31,5%</i>	<i>35,0%</i>

Interventions souhaitées au cours des 6 prochains mois (agrégation des réponses multiples)

Types d'intervention	Proportion (en termes de réponses obtenues)	% de ménages Concernés
Ration alimentaire gratuite pour le ménage	18,3%	45,8%
Soins de santé/Médicaments gratuits	14,0%	35,0%
Semences et intrants agricoles gratuits/subventionnés	13,3%	33,3%
Appui à l'emploi	8,1%	20,3%
Fourrage gratuit, aliments de bétail	6,1%	15,3%
Dons de petit bétail	6,1%	15,2%
Transfert d'argent/Coupon gratuit	5,9%	14,7%
Vivres/Argent contre Travail	5,0%	12,6%
Nourriture pour enfant malnutri ou femme enceinte/ allaitante	3,7%	9,2%
Microcrédit (ONG ou autre institution)	3,6%	8,9%
Soins vétérinaires gratuits/subventionnés	2,8%	7,0%
Banques/Boutiques de céréales	2,8%	7,0%
Nourriture pour écoliers (cantines scolaires)	2,4%	5,9%
Boutiques de solidarités	2,3%	5,7%
Autre	5,5%	13,7%
Pas besoin d'aide	0,4%	0,9%
<i>Ensemble</i>	<i>100%</i>	

Recherche d'eau potable

Région	volume d'eau/24H moyenne	Femme (= >15 ans)	Fille (<15 ans)	Garçon (<15 ans)	Homme (15 +)
Kayes	195	92,2%	51,2%	25,6%	14,5%
Koulikoro	183	89,5%	42,9%	29,0%	27,3%
Sikasso	145	96,3%	70,9%	30,8%	17,3%
Ségou	93	93,9%	44,3%	25,5%	25,7%
Mopti	173	92,4%	68,1%	35,7%	22,9%
Tombouctou	113	83,2%	44,2%	29,9%	23,6%
Gao	121	94,6%	50,8%	43,9%	36,2%
Kidal	114	27,5%	26,0%	80,6%	96,1%
Ensemble	138	85,6%	52,5%	36,2%	31,3%

Nutrition & Traitement de l'eau

Région	Traitement de l'eau	Décantation	Ebullition	Filtrage linge/tissu	Utilisation d'un filtre à eau	Eau de javel	Comprimés chlore	Désinfection solaire	Autre méthode
Kayes	37,2	2,9	0,2	44,2	2,7	45,1	3,9	0	0,9
Koulikoro	32,7	6,6	1,0	40,6	1,0	44,2	4,2	0	2,4
Sikasso	43,8	5,9	0,5	15,9	1,4	74,7	0,8	0	0,8
Segou	45,4	3,0	0,4	37,8	2,1	54,9	0,9	0	0,9
Mopti	28,7	3,8	0	27,2	2,1	58,8	5,8	0	2,3
Tombouctou	20,2	20,0	0	13,4	1,1	52,3	11,9	0	1,3
Gao	32,6	24,5	0,6	13,4	4,0	27,6	27,5	0	2,5
Kidal	71,9	67,0	0,2	29,7	0,4	0,5	1,1	1,1	0

Le tableau ci-après résume les types de personnes ayant fourni la sensibilisation ou l'éducation nutritionnelle relativement à l'encouragement ou la pratique de l'allaitement maternel.

Région	Encourager/Pratiquer l'allaitement maternel	Agent de santé	Agent de santé ou relais communautaire	Agents d'une ONG	Autre
Kayes	69,09%	37,25%	43,06%	17,93%	5,65%
Koulikoro	65,40%	35,45%	51,79%	22,83%	14,90%
Sikasso	66,86%	36,86%	52,54%	18,83%	6,25%
Ségou	61,37%	43,58%	48,98%	13,71%	11,80%
Mopti	68,31%	40,08%	55,74%	38,19%	11,69%
Tombouctou	84,83%	41,77%	44,91%	30,42%	5,50%
Gao	91,36%	65,73%	49,99%	36,04%	18,26%
Kidal	13,89%	12,91%	3,92%	1,96%	0,00%
<i>Ensemble</i>	<i>68,23%</i>	<i>39,81%</i>	<i>51,16%</i>	<i>24,64%</i>	<i>10,18%</i>

Lavage de mains

REGION	Utilisation du savon ou détergent disponible pour laver vos mains	Avant de préparer les repas	Avant de faire manger l'enfant	Au sortir des toilettes	Après avoir nettoyé l'enfant qui était aux toilettes	Avant de manger/ de donner à manger	Après le manger	Jamais
Kayes	68,0%	54,4%	57,9%	73,3%	61,2%	80,9%	64,2%	2,9%
Koulikoro	58,5%	53,0%	57,3%	67,2%	58,2%	83,4%	67,8%	6,0%
Sikasso	70,1%	48,2%	57,5%	63,0%	56,2%	80,7%	59,8%	6,6%
Segou	61,9%	51,1%	49,6%	64,1%	52,3%	74,6%	53,0%	5,8%
Mopti	66,9%	54,5%	57,7%	68,0%	61,0%	82,0%	73,8%	5,4%
Tombouctou	49,0%	40,6%	57,8%	73,3%	64,1%	80,5%	70,4%	5,0%
Gao	72,6%	53,2%	56,1%	59,8%	60,1%	82,3%	79,7%	8,8%
Kidal	65,8%	29,9%	34,6%	57,1%	61,5%	87,3%	84,2%	14,4%
<i>Ensemble</i>	<i>64,4%</i>	<i>51,4%</i>	<i>56,0%</i>	<i>66,9%</i>	<i>58,1%</i>	<i>80,4%</i>	<i>64,9%</i>	<i>5,5%</i>

Participation des ménages aux séances de sensibilisation et d'éducation nutritionnelle dans les trois mois précédant l'enquête

Région	Sensibilisation ou d'éducation nutritionnelle	Lavage des mains et hygiène	Encourager/Pratiquer l'allaitement maternel	Manger des aliments variés	Reconnaitre les signes de la malnutrition	Bien utiliser les aliments
KAYES	27,3%	84,97%	69,09%	64,50%	66,81%	65,97%
KOULIKORO	30,3%	74,24%	65,40%	58,22%	60,48%	57,04%
SIKASSO	50,8%	86,93%	66,86%	58,68%	65,17%	64,87%
SEGOU	30,9%	79,16%	61,37%	53,12%	58,13%	59,11%
MOPTI	45,9%	90,57%	68,31%	64,90%	76,62%	67,66%
TOMBOUCTOU	30,2%	88,86%	84,83%	67,35%	67,27%	71,84%
GAO	38,5%	96,97%	91,36%	87,59%	87,66%	88,32%
KIDAL	1,5%	100%	13,89%	33,92%	22,44%	42,39%
<i>Ensemble</i>	<i>35,4%</i>	<i>84,72%</i>	<i>68,23%</i>	<i>61,46%</i>	<i>67,20%</i>	<i>67,91%</i>

Localisation géographique des GMS

Groupe de moyens de subsistance	Région								TOT
	Kayes	Koulikoro	Sikasso	Ségou	Mopti	Tomboctou	Gao	Kidal	
Agriculture (hors maraîchage)	25,6%	29,4%	57,8%	36,6%	39,6%	28,6%	8,3%	0,1%	36,5%
Elevage	6,5%	6,1%	1,6%	7,7%	10,7%	19,2%	27,1%	50,5%	8,4%
Petit commerce	7,8%	9,1%	4,1%	6,8%	7,3%	6,2%	8,3%	14,9%	7,0%
Transfert d'argent	14,7%	7,7%	2,1%	4,2%	4,8%	7,6%	3,8%	0,5%	6,2%
Salarié	8,9%	8,7%	5,7%	5,4%	2,5%	2,7%	11,7%	3,6%	6,1%
Petits métiers (menuisier, plombier, tailleur, etc.)	5,7%	8,2%	5,6%	6,3%	3,7%	8,8%	7,8%	1,2%	6,1%
Commerce	2,7%	6,1%	2,9%	4,2%	1,9%	2,5%	8,7%	22,0%	3,8%
Ouvrier / Travailleur journalier non agricole	3,1%	4,0%	1,6%	4,5%	5,0%	4,3%	8,2%	0,7%	3,9%
Maraîchage	2,8%	5,9%	4,2%	5,0%	6,1%	1,7%	0,7%	0,2%	4,5%
Orpaillage	6,9%	2,8%	3,2%	0,5%	0,1%	0,8%	0,0%	0,4%	2,3%
Artisanat	1,2%	1,8%	1,2%	4,7%	5,3%	1,1%	1,6%	1,8%	2,7%
Pêche	1,9%	1,4%	0,5%	3,2%	7,6%	3,0%	3,8%	0,4%	2,9%
Ouvrier / Travailleur journalier agricole	3,4%	1,3%	2,3%	2,3%	0,9%	2,3%	0,5%	0%	1,9%
Pension	1,4%	1,2%	1,1%	1,3%	0,5%	0,6%	2,3%	0,8%	1,1%
Aides/Dons/Mendicité/Dettes	3,1%	2,5%	2,7%	1,7%	1,2%	5,0%	6,0%	1,0%	2,5%
Maraîchage	4,5%	4,1%	3,5%	5,5%	2,9%	5,5%	1,3%	1,7%	4,0%
<i>Total</i>	<i>100%</i>	<i>100%</i>	<i>100%</i>	<i>100%</i>	<i>100%</i>	<i>100%</i>	<i>100%</i>	<i>100%</i>	<i>100%</i>