



#### Points saillants.

- La persistance de la tension politique au Burundi et les afflux de réfugiés vers la RDC fragilisent la situation alimentaire des ménages dans les zones d'accueil du Sud Kivu.
- Plus d'un demi million de personnes sont affectées par les inondations. Les provinces de la Tshopo, du Haut Lomami et du Tanganyika ont été particulièrement affectées.
- La baisse de la production agricole en Zambie et en Afrique du Sud affecte les approvisionnements des marchés et fait craindre une hausse des prix du maïs dans les provinces voisines de la Zambie.

#### Une crise humanitaire complexe et prolongée.

La République Démocratique du Congo (RDC) est confrontée à une crise alimentaire complexe et prolongée qui affecte **4,5 millions, dont 3,5 millions** ont besoin d'assistance alimentaire d'urgence. Ces personnes sont localisées dans les zones affectées par des conflits récurrents et prolongés. Plus d'un **1,6 million** de congolais sont déplacés à l'intérieur de leur pays en raison principalement des violences. En plus de conflits internes, la RDC doit faire face aux afflux de réfugiés venus des pays voisins, notamment du Sud Soudan, du Burundi et de la République Centrafricaine. Selon le Haut Commissariat aux Réfugiés, la RDC compte **247 033 personnes**. En décembre 2015, Le PIB est en hausse de **7,7 pourcent**. L'inflation est estimée à **1,53 pourcent**. L'inflation alimentaire est de **3,3 pourcent**. La baisse des cours des matières premières, notamment des minerais devrait affecter négativement les performances macroéconomiques du pays. Les incertitudes autour du processus électoral pourrait accroître les tensions sociales, notamment des zones déjà affectées par les conflits intercommunautaires, comme à l'Est du pays.

IPC: résultats du 13ème cycle de l'analyse de la Sécurité Alimentaire Septembre



**4,8 M personnes dans le besoin**

**3,7 M personnes ciblées**



**Réponse humanitaire**

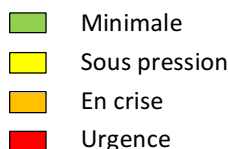
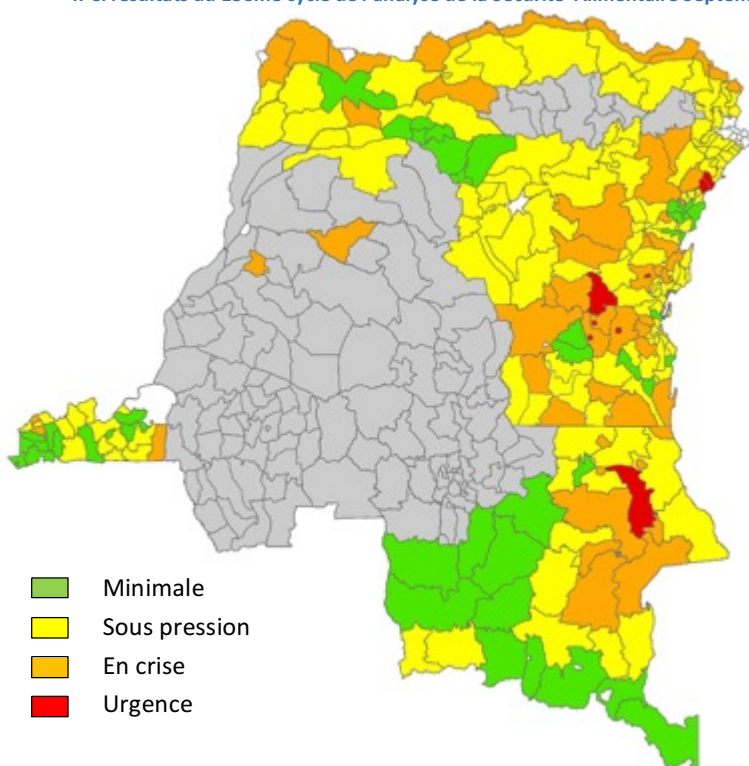
**184 M \$ requis**

#### Enquêtes et analyses des besoins

##### Conflits, mouvements de populations et insécurité alimentaire.

Le mois de janvier est marqué par un regain de **tensions intercommunautaires** dans le Nord Kivu, notamment à Miriki.

La situation alimentaire demeure toujours fragile dans plusieurs territoires du pays: **Bafwasende (58 pourcent)**, **Mambasa (46 pourcent)**. Les personnes victimes des conflits sont les plus affectées par l'insécurité alimentaire. Dans le **Nord Kivu**, la récente enquête conduite par le Programme Alimentaire Mondial et le Gouvernement indique que **26 pourcent des personnes déplacées** sont très vulnérables à l'insécurité alimentaire. Dans la province du **Tanganyika**, plus de **40 pourcent des déplacés** ont une consommation alimentaire pauvre et limite. Ces ménages s'appuient sur des sources de revenu et de nourriture précaires



#### Présence de réfugiés et insécurité alimentaire.

Dans les camps de réfugiés des provinces **du Nord et Sud Ubangui**, la situation alimentaire est toujours préoccupante. Dans ces camps, selon une enquête conjointe d'ACTED et du PAM, **36 pourcent des ménages réfugiés centrafricains** ont une consommation alimentaire pauvre.

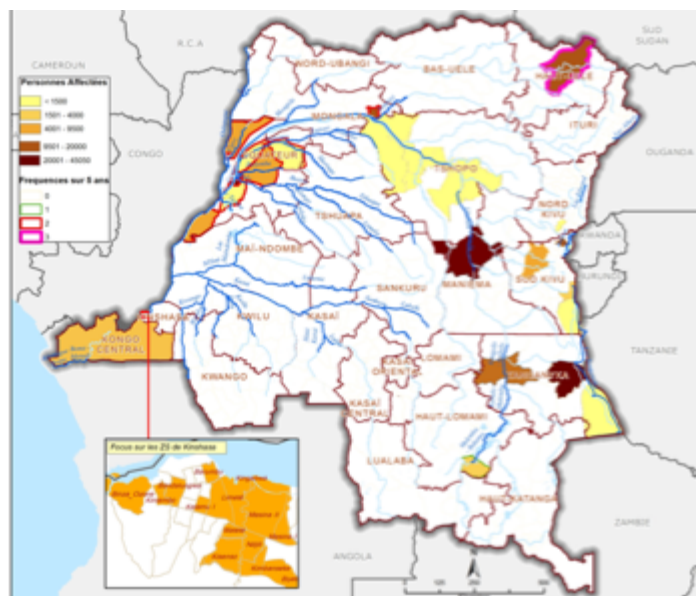
Dans la province du **Sud Ubangui**, une évaluation multisectorielle d'ACTED a confirmé qu'une forte proportion de ménages à une consommation alimentaire pauvre : **Bomongo (40 pourcent)**, **Ngawanza (30 pourcent)**. Cette évaluation indique que seulement **25 pourcent des ménages ont accès à des semences améliorées**.

**Au Sud Kivu, le camp de Lusenda** accueille **140 000 réfugiés**. L'évaluation du PAM de décembre indique que **83 pourcent des ménages réfugiés burundais** ont une consommation alimentaire pauvre et limite. Ces ménages appliquent des stratégies de survie sévères et ont des sources de nourriture et de revenu précaires.

**El niño et les inondations** : Le mois de janvier 2016 est marqué par des pluies normales à au dessus de la normale. Elles ont occasionné des inondations. Au 31 janvier 2016, près d'un **demi-million de personnes** sont affectées par ces pluies dont plus de **50 000 personnes déplacés internes**.

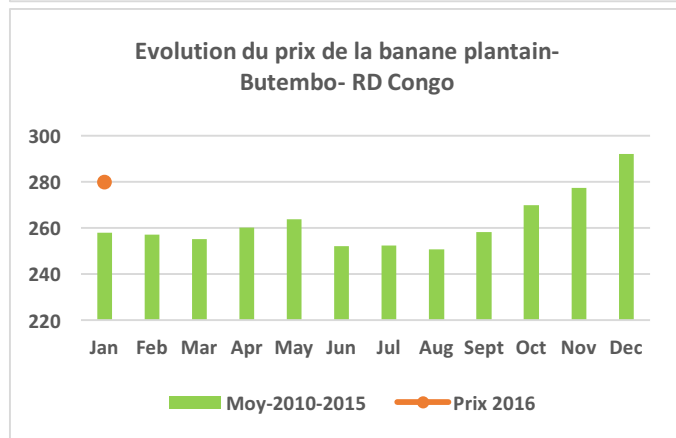
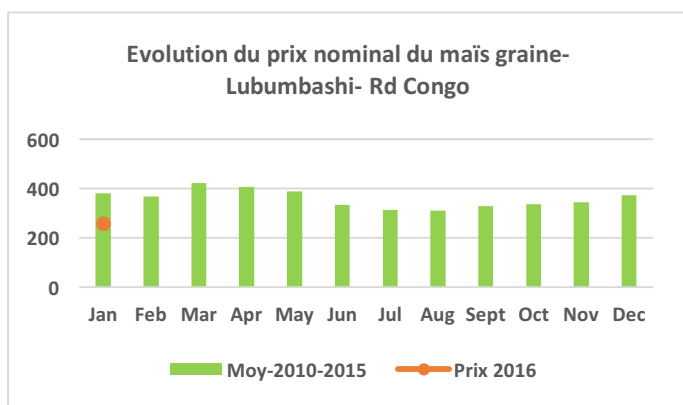
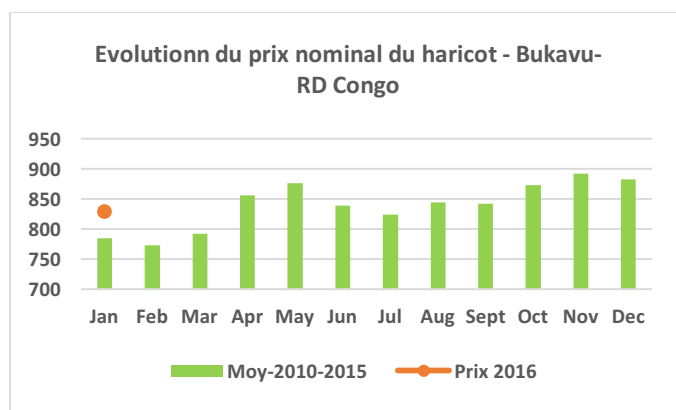
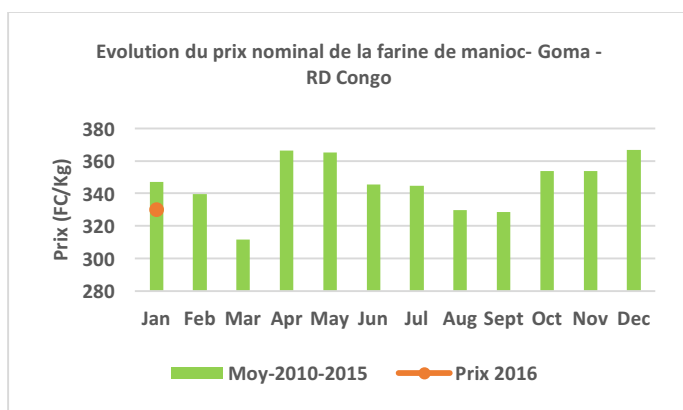
Ces inondations ont occasionné la destruction plus de **9 000 ha** de terres cultivées. De plus, des destructions de stocks alimentaires ont été rapporté. La **Tshopo** et le **Haut Lomami** sont les provinces les plus touchées. Ces pluies diluviennes accentuent les risques de **maladies hydriques** qui affectent la situation **alimentaire et nutritionnelle** des ménages.

Plus de **3,1 millions** de ruraux congolais sont potentiellement exposés aux conséquences d'El Nino/ La Nina.



### Situation des marchés.

Les marchés des céréales congolais sont caractérisés par une faible intégration et une forte volatilité des prix. Les comparaisons de l'évolution des prix sont faites par rapport à la moyenne des cinq dernières années. **Farine de manioc** : le prix de la farine de manioc est en hausse de +33% à Bukavu et en baisse de -5% à Goma. **Cossette de manioc** : le prix des cossettes de manioc est en baisse de -23% et -5% respectivement à Butembo et Kabalo tandis qu'une hausse significative est observée sur le marché d'Uvira (27%). **Haricot** : sur le marché de Bukavu et de Kabalo, le prix du haricot est en hausse respectivement de +6% +3%. **Riz local** : la province de l'Ex-Equateur est un bassin important de production de riz. Le prix du riz local est en baisse à sur les marchés de Libenge (-20%) et Gbadolite (-24%). **Riz importé** : le riz importé est suivi sur le marché de Lubumbashi où le prix est en baisse de -4%. **Farine de maïs** : la farine de maïs est en baisse de -28% à Zongo et stable à Butembo (0%). **Maïs graine** : Le prix du maïs grain est en baisse de -32% à Lubumbashi. **Oil de palm** : le prix de l'huile de palm est en baisse à Goma (-14%) et Lubumbashi (-28%). Toutefois, des hausses sensibles de prix de l'huile de palm sont observées dans les marchés de Libenge (+54%) et Gbadolite (+10%). **Gazole** : officiellement, le prix du gazole est fixé par l'Etat. La décision récente du gouvernement de baisser le prix du gazole contribuera à stabiliser les prix des produits alimentaires. **Francs congolais / dollar américain** : officiellement, un dollar américain s'échange contre **929,3876** Francs congolais. Sur les marchés locaux, un dollar s'échange entre **920** (Kinsasha) et **950** (Uvira) Francs congolais.



**Perspectives et actions prioritaires** : L'évolution de la situation du Burundi sera déterminante pour la sécurité alimentaire des ménages du Sud Kivu. Une arrivée importante de réfugiés affectera les marchés et les autres sources d'accès à la nourriture dans les zones d'accueil. Les baisses de la production agricoles occasionnées par El Nino en Zambie et en Afrique du Sud devraient affecter l'approvisionnement en maïs des marchés congolais, notamment dans l'ex-province de Katanga. Les pluies devraient s'intensifier la partie Ouest du pays, augmentant les risques de nouvelles inondations. Dans les zones affectées par tous ces chocs, l'accès à court terme à la nourriture et à moyen terme aux intrants agricoles sera déterminante pour relancer la production agricole.