



### FAITS SAILLANTS ET PERSPECTIVES

- ✚ La campagne officielle de commercialisation de l'arachide est achevée. Au total, 305 996 tonnes d'arachide ont été collectées, dont 266 720 tonnes destinées à l'exportation et 39 276 réalisées par les principales industries huilières (SUNEOR, CAIT, COPEOL), sur un volume prévisionnel de 630 000 tonnes (rapport CNIA, 17 avril 2016).
- ✚ Avec la faiblesse des offres d'arachide, les transactions dans les marchés suivis sont dominées par la commercialisation des céréales locales sèches (mil, maïs) et du riz importé.
- ✚ Au cours des deux derniers mois, le stock total disponible du riz local décortiqué, dans les marchés, est passé de 902 tonnes (mars 2016) à 650,450 tonnes (avril 2016), soit une baisse nette de 251 tonnes (-27,8%) (source : ARM). Ce stock est essentiellement réparti dans les régions de : Dakar (175 tonnes), St-Louis (125 tonnes), Louga, Tambacounda (79 tonnes, chacune), Thiès (60 tonnes) et Matam (55 tonnes).
- ✚ Au cours des deux derniers mois, le stock national de régulation de riz importé, est passé de 166 911 tonnes (mars 2016) à 142 437 tonnes (avril 2016), soit une baisse nette de 24 474 tonnes (-14,6%) (source : ARM). Ce stock est composé de : 115 103 tonnes de riz ordinaire brisé non parfumé, -26 995 tonnes de riz parfumé et 339 tonnes de riz entier et intermédiaire.
- ✚ Les prix moyens mensuels de détail/consommateur par kilogramme des céréales locales sèches se situent à : **189 F CFA** pour le mil souna, **224 F CFA** pour le sorgho, **201 F CFA** pour le maïs. Par rapport au mois de mars ces prix ont tous augmenté dans les proportions ci après : +8% pour le mil, +2% pour le sorgho et +5% pour le maïs. Comparés à leurs niveaux de 2015 à la même période, les prix du mil et du sorgho ont reculé de 13% et 4% respectivement, tandis que celui du maïs est demeuré stable. Par rapport aux moyennes quinquennales, les prix d'avril 2016 ont varié comme suit : -10% pour le mil, +5% pour le sorgho et +1% pour le maïs.
- ✚ Le prix du kilogramme du riz local décortiqué qui se situe à **278 F CFA**, reste supérieur à son niveau de toutes les périodes de référence : +9% par rapport à sa valeur de mars 2016 (255 F CFA), +6% par rapport à celui d'avril 2015 (262 F CFA) et +1% par rapport à la moyenne quinquennale (276 F CFA).
- ✚ Le prix du kilogramme du riz ordinaire importé brisé est de **271 F CFA/kg**. Ce prix est stable au cours des deux derniers mois, mais reste inférieur à son niveau d'avril 2015 (275 F CFA) et à la moyenne des cinq dernières années (291 F CFA), avec des baisses de -2% et -7% respectivement.
- ✚ Les prix moyens de détail par kilogramme des légumineuses s'élèvent respectivement à **496 F CFA** pour le niébé, **268 F CFA** pour l'arachide coque et **567 F CFA** pour l'arachide décortiquée. L'analyse de l'évolution des prix révèle une tendance haussière des prix au cours des deux derniers mois, avec des hausses de +7%, +2% et +12% respectivement. En revanche, ces prix ont reculé par rapport à leur niveau d'avril 2015 : -10% (niébé), -5% (arachide coque). Par rapport aux moyennes quinquennales les prix des arachides demeurent élevés : +16% pour l'arachide coque et décortiquée.
- ✚ L'offre en légumes est constituée quasi-exclusivement de produits locaux (oignon, pomme de terre). En raison de l'abondance de l'offre, les prix ont chuté de -24% et -12% respectivement.
- ✚ Les marchés de bétail sont bien approvisionnés. Mais, en raison de la baisse de la demande, les prix pratiqués ont accusé de sensibles baisses.
- ✚ Les principaux flux commerciaux transfrontaliers qui s'opèrent avec les pays de la sous-région (Mali, Burkina, Guinée, Mauritanie) sont constitués des produits suivants : arachide, maïs, huile de palme, fruits, bétail (bovin, ovin) et autres.
- ✚ Au cours du mois de mai 2016, les marchés devraient être marqués par un niveau d'approvisionnement faible en arachide, moyen en céréales locales sèches, abondant en riz importé et en légumes locaux (oignon, pomme de terre). Il en résulterait un relèvement des prix des céréales locales sèches, un renchérissement de ceux de l'arachide, tandis que ceux du riz importé, à défaut de baisser devront rester stables.

### Contenu :

Faits saillants et perspectives.....	P1
<u>Analyse comparative des prix moyens</u>	
céréales locales sèches .....	P2
céréales importées .....	P3
légumineuses .....	P4
bétail.....	P5
légumes .....	P5
Flux transfrontaliers .....	P6
Perspectives.....	P6

Bulletin élaboré avec le soutien  
technique et financier du PAM



## ANALYSE COMPARATIVE DES PRIX MOYENS

### 1. Céréales locales sèches

#### a. Prix de détail

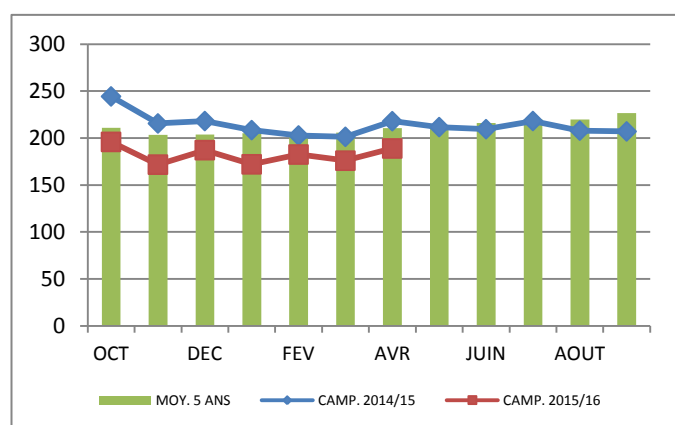
Les stocks s'amenuisent progressivement, entraînant du coup, un renchérissement des prix. Les prix moyens mensuels par kilogramme des céréales locales sèches se situent à : **189 F CFA** pour le mil souna, **224 F CFA** pour le sorgho et **201 F CFA** pour le maïs. Par rapport au mois précédent ces prix ont tous augmenté aux taux de : +8% pour le mil, +2% pour le sorgho et +5% pour le maïs. Comparés à leurs niveaux de 2015 à la

même période, les prix du mil et du sorgho ont reculé de -13% et -4% respectivement, tandis que celui du maïs est demeuré relativement stable. Par rapport aux moyennes quinquennales, les prix de mars 2016 ont varié comme suit : -10% pour le mil, +5% pour le sorgho et +1% pour le maïs.

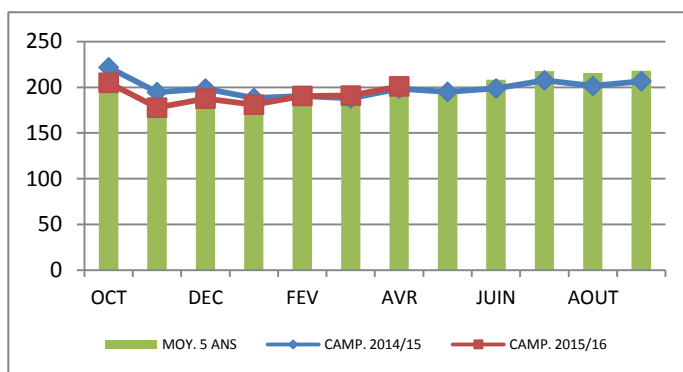
### Prix réels au détail – Avril 2016 -moyennes nationales-

Produits	Comparaison avec la moyenne quinquennale (Avril 2010-2015)	Comparaison avec Avril 2015	Comparaison avec Mars 2016
Mil souna	-10	-13	8
Sorgho local	-9	-12	-8
Maïs local	5	-4	2
Riz local décortiqué	+1%	+6%	+9%
Riz ordinaire importé	-7%	-2%	0%

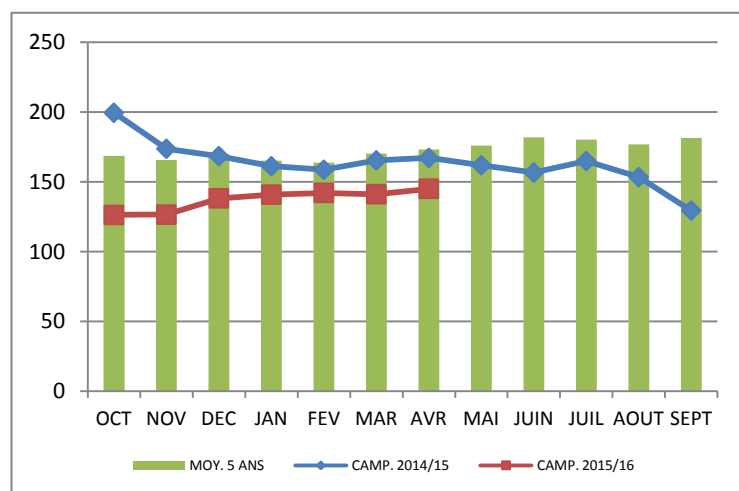
EVOLUTION DU PRIX DE DETAIL DU MIL AU NIVEAU NATIONAL



EVOLUTION DU PRIX DE DETAIL DU MAÏS AU NIVEAU NATIONAL



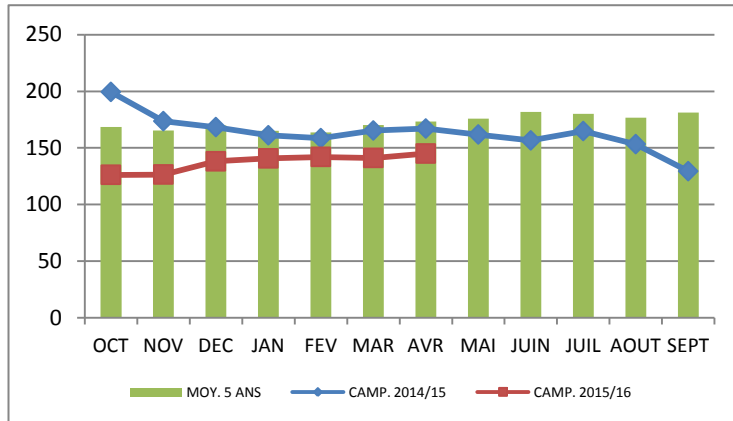
EVOLUTION DU PRIX DE DETAIL DU RIZ LOCAL DECORTIQUE



En fin avril 2016, le stock total disponible de riz local décortiqué, dans les marchés, s'élève à 650,450 tonnes. Il a connu une baisse nette de 251 tonnes (-27,8%) par rapport à son niveau de fin mars 2016 (902 tonnes). Ce stock est essentiellement réparti dans les régions de : Dakar (175 tonnes), St-Louis (125 tonnes), Louga (79 tonnes), Tambacounda (79 tonnes), Thiès (60 tonnes) et Matam (55 tonnes). Ces baisses progressives notées depuis quelques mois, s'expliquent par le non renouvellement, imputable à l'épuisement ou à la faiblesse du riz paddy dans les unités de transformation. Le prix du kilogramme de riz local décortiqué qui se situe à **278 F CFA**, reste supérieur à ceux de toutes les périodes de référence : +9% par rapport à sa valeur de mars 2016 (255 F CFA), +6% par rapport à son niveau d'avril 2015 (262 F CFA), +1% par rapport à la moyenne quinquennale (276 F CFA).

## b. Prix au producteur des céréales sèches

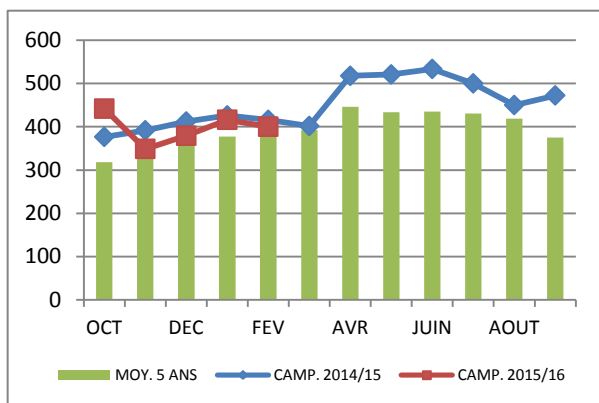
### EVOLUTION NATIONALE DU PRIX AU PRODUCTEUR DU MIL



Les prix au producteur des céréales sèches se situent à **145 F CFA/kg** pour le mil, **159 F CFA/kg** pour le sorgho et **164 F CFA/kg** pour le maïs. Au cours des deux derniers mois, les variations s'établissent comme suit : +3% pour le mil, -8% pour le sorgho et +1% pour le maïs. Par rapport à l'année dernière à la même période, les prix du mil et du sorgho ont accusé des baisses respectives de -13% et de -12% et une hausse de +4% pour le maïs. Par rapport aux moyennes quinquennales, le prix du mil a reculé de -16%, le sorgho de -9% et le maïs de -4%.

## 2. Céréales importées

### EVOLUTION NATIONALE DES PRIX DU RIZ ORDINAIRE BRISE IMPORTE



### a. Riz ordinaire brisé non parfumé

Le stock national de régulation de cette qualité de riz est passé de 166 911 tonnes (fin mars 2016) à 115 103 tonnes (fin avril 2016), soit une baisse de 24 474 tonnes (-14,6%). Ce riz provient d'origines diverses : Inde (80 826 tonnes), Argentine (15 300 tonnes), Brésil (11 066 tonnes), Uruguay (15 800 tonnes), Argentine (13 500 tonnes), Brésil (3 027 tonnes) et Thaïlande (1 950 tonnes). Le prix du kilogramme de riz ordinaire importé brisé est de **272 F CFA/kg**. Ce prix a enregistré des baisses par rapport à toutes les périodes de référence : -2% par rapport à sa valeur de février 2016 (277 F CFA), -1% par rapport à son niveau de mars 2015 (275 F CFA) et de -7% par rapport à la moyenne quinquennale (293 F CFA).

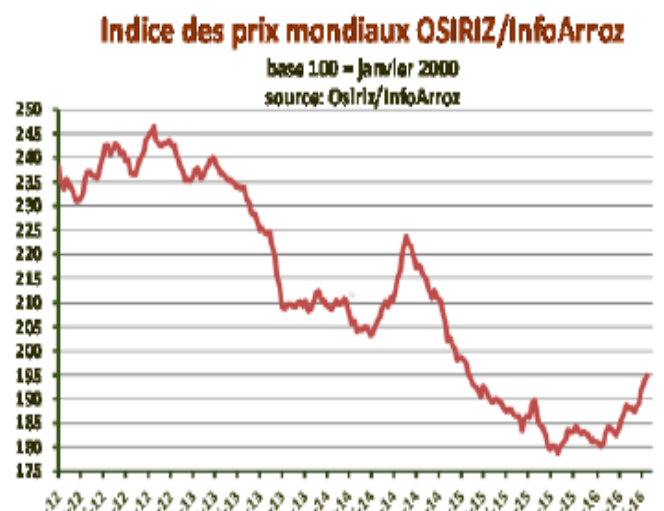
## RIZ: le redressement des cours mondiaux se poursuit

### Tendances du marché

En avril, les cours mondiaux sont restés fermes pour le troisième mois consécutif. La hausse a surtout touché les prix thaïlandais et pakistanais. Cette fermeté tient davantage à la diminution des stocks mondiaux et de l'offre d'exportation qu'aux perspectives d'une baisse significative de la production mondiale pour des raisons climatiques. En effet, le phénomène *El Niño* pourrait s'atténuer dans les prochaines semaines, notamment dans les régions sud et sud-est asiatique, et laisser la place au phénomène climatique *La Niña*, mais à partir du dernier trimestre 2016 seulement. Cela pourrait se traduire par des excès d'humidité durant les périodes de récoltes dans les pays asiatiques. La demande d'importation reste, pour l'instant relativement stable. Dans ces conditions, la tendance à la hausse des cours mondiaux devrait se poursuivre, mais de manière limitée.

En avril, l'indice OSIRIZ/InfoArroz (IPO) a légèrement progressé de 0,9 point 188,4 points (base 100=janvier 2000) contre 187,5 points en mars.

Source : Patricio Mendez del Villar – OSIRIZ (CIRAD)



### b. Riz parfumé importé

Le stock de régulation de cette qualité de riz se chiffre, en fin avril 2016, à 26 995 tonnes. Ce volume est resté relativement stable par rapport à son niveau de mars 2016 (25 226 tonnes).

### c. Maïs importé

Le prix moyen mensuel du kilogramme de maïs importé se situe à 212 F CFA. Comparé aux prix des périodes de référence, il a légèrement augmenté de +1% au cours des deux derniers mois, mais restent

Le prix moyen mensuel du kilogramme se situe à **397 F CFA**. Comparativement aux périodes de référence, il est demeuré stable au cours des deux derniers mois et a accusé des taux respectifs de baisse de 5% et de 6% par rapport à son niveau d'avril 2015 (419 F CFA) et à la moyenne quinquennale (425 F CFA).

inférieur à son niveau d'avril 2015 (218 F CFA) et à la moyenne des cinq dernières années (228 F CFA) avec des baisses respectives de 3% et 7%.

## 1. Légumineuses

La campagne officielle de commercialisation de l'arachide s'est achevée après une période de collecte de cinq (5) mois. Les résultats révèlent qu'un poids de 305 996 tonnes a été réalisé sur un volume prévisionnel de collecte de 630 000 tonnes.

De ce total, il a été relevé que 266 720 tonnes sont destinées à l'exportation : Chine (175.168 tonnes), Viêt-Nam (88.024 tonnes), Indonésie (800 tonnes), Maroc (436 tonnes), Congo (36 tonnes), Egypte (108

tonnes), Malaisie (238 tonnes), Mali (1042 tonnes), Côte d'Ivoire (868 tonnes).

Les industriels huiliers nationaux ont acheté 39 276 tonnes. Les quotas se respectivement comme suit : COPEOL (19 157 tonnes), WAO (12 692 tonnes), SUNEOR (7 146 tonnes) et CAIT (281 tonnes).

Au cours du mois d'avril les offres d'arachide sont faibles et les prix pratiqués ont sensiblement augmenté par rapport au mois précédent.

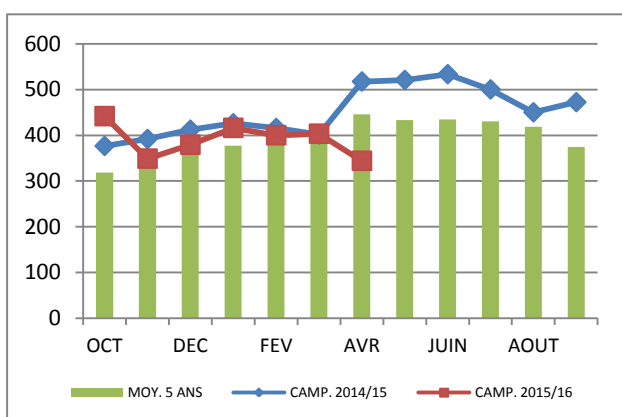
### a. Prix au producteur

Les prix moyens au producteur par kilogramme se situent à : **344 F CFA** pour le niébé, **260 F CFA** pour l'arachide coque et **429 F CFA** pour l'arachide décortiquée. Par rapport aux périodes de référence, la comparaison des prix indique que celui du niébé a baissé de -10%, ceux de l'arachide ont connu une hausse de -9% (coque) et -1% (décortiquée).

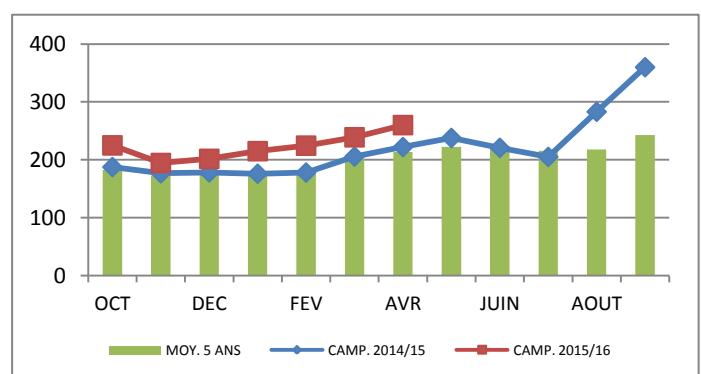
Par rapport à leur niveau d'avril 2015, ces prix sont marqués par une forte baisse pour le niébé (-34%), une forte hausse pour l'arachide coque (+17%) et une

baisse modérée pour l'arachide décortiquée (-6%). Par rapport aux moyennes quinquennales le prix du niébé a baissé de -12%, tandis que ceux de l'arachide ont progressé de +28% pour l'arachide coque et de +8% pour l'arachide décortiquée.

EVOLUTION NATIONALE DU PRIX AU PRODUCTEUR DU NIEBE



EVOLUTION NATIONALE DU PRIX AU PRODUCTEUR DE L'ARACHIDE COQUE



### b. Prix de détail/consommateur

Les prix moyens par kilogramme des légumineuses s'élevèrent respectivement à **496 F CFA** pour le niébé, **268 F CFA** pour l'arachide coque et **567 F CFA** pour l'arachide décortiquée. L'analyse de l'évolution des prix révèle une tendance haussière des prix au cours des deux derniers mois avec des hausses de 7%, 2% et

12%, respectivement. En revanche, ces prix ont reculé par rapport à leur niveau d'avril 2015 (-10%, -5%). Par rapport aux moyennes quinquennales les prix de l'arachide demeurent élevés : +16% pour l'arachide coque et décortiquée.

## 2. Bétail

Les marchés sont relativement bien approvisionnés, même s'il est observé une sensible baisse par rapport au mois de mars 2016. Cette baisse s'explique par le départ des transhumants et la faiblesse de la demande. Les prix pratiqués ont accusé sensibles baisses.

Les prix moyens des sujets par tête se situent à **245 549 F CFA** pour les bovins, **61 073 F CFA** pour les ovins et à **28 392 F CFA** pour les caprins. Au cours des deux derniers mois, les variations en valeur relative s'établissent respectivement comme suit : -11%, -8% et -3%. Par rapport à leur niveau de l'année dernière à la même période, les prix pratiqués en mars 2016 sont supérieurs avec les taux de variation ci-après : +14% sur les bovins et +11% sur les ovins, alors celui des caprins a enregistré une baisse de 16%.

REGION	BOVIN (FCFA)	OVIN (FCFA)	CAPRIN (FCFA)
DAKAR	275 000	71 250	25 000
DIOURBEL	254 333	50 917	34 167
FATICK	145 000	57 500	25 000
KOLDA	132 500	26 667	19 500
KAFFRINE	225 000	56 042	28 542
KEDOUGOU	146 500	53 000	26 500
KAOLACK	400 000	82 500	35 000
LOUGA	303 750	54 750	22 100
MATAM	179 000	65 500	27 500
SEDHIOU	202 857	52 500	31 786
ST-LOUIS	205 000	60 714	26 643
TAMBA	170 000	47 500	27 500
Thiès	506 250	113 688	23 750
ZIGUINCHOR	292 500	62 500	44 500
<b>MOY. MARS 2016</b>	<b>245 549</b>	<b>61 073</b>	<b>28 392</b>
<b>MOY. FEV. 2015</b>	<b>272 943</b>	<b>66 181</b>	<b>29 343</b>
<b>ECART MENS.</b>	<b>- 27 394</b>	<b>- 5 108</b>	<b>- 951</b>

## 3. Légumes

L'approvisionnement des marchés est quasi-exclusivement constitué de produits locaux. Toutefois, il est observé quelques stocks résiduels de produits importés par endroits. Au cours des deux derniers

mois, les prix pratiqués des produits locaux ont accusé des baisses. Ces baisses s'expliquent par l'abondance de l'offre.

### a. Oignon

Les offres de l'oignon local sont passées de 4 051 tonnes (mars 2016) à 3 263,830 (avril 2016), soit une baisse mensuelle de 787 tonnes. Ces quantités sont relevées dans toutes les régions, mais plus significativement dans les marchés de Dakar (2 149 tonnes), St-Louis (438 tonnes), Kolda (222 tonnes), Ziguinchor (138 tonnes) et Thiès (132 tonnes). Le prix moyen du kilogramme se situe à 272 F CFA. Au cours des deux derniers mois, ce prix a chuté de 65 F/kg (-24%) mais reste légèrement inférieur (-4%) à son niveau d'avril 2015 (283 F CFA).

A l'exception des stocks résiduels disponibles dans quelques marchés, l'oignon importé a disparu des marchés. Le prix moyen mensuel du kilogramme se situe à **445 F CFA**. Il n'a pas connu de variation notable au cours des deux derniers mois, mais reste supérieur (+8%) à son niveau de 2015 à la même période (405 F CFA).

### b. Pomme de terre

Le stock de ce féculent est passé de 700 tonnes (mars 2016) à 535 tonnes (fin avril 2016), soit une sensible

baisse mensuelle de 165 tonnes. Le prix moyen par kilogramme se situe à 340 F CFA. Ce prix est inférieur

à son cours de mars 2016 (382 F CFA) et à son niveau d'avril 2015 (362 F CFA), soient des taux respectifs de baisse de -12% et -7%.

Hormis quelques stocks résiduels dans des endroits isolés, le volume de pomme de terre importée est nul. Le prix moyen mensuel du kilogramme de ce féculent

### c. Manioc

Le prix moyen mensuel du kilogramme se situe à **427 F CFA**. Les variations du prix de ce tubercule sont marquées par une hausse de +3% par rapport à sa

se situe à 448 F CFA. Il est **resté** stable au cours des deux derniers mois, mais dépasse de +12% son niveau d'avril 2015 (394 F CFA).

valeur du mois de mars 2016 (**384F CFA**) et une baisse de -6% par rapport à son niveau d'avril 2015 (**453 F CFA**).

## Flux transfrontaliers

Les flux transfrontaliers restent toujours dominés par les importations de quelques produits en provenance du Mali et d'autres pays de la sous-région (Côte d'Ivoire, Burkina Faso via le Mali) et du bétail (bovin, ovin) d'origine Mauritanienne, Malienne et Bissau Guinéenne. L'huile de palme d'origine guinéenne et ivoirienne continue également à approvisionner de

manière satisfaisante, les marchés de Diaobé, Kolda, Ziguinchor et Touba.

Dans le sens inverse, quelques produits sénégalais (arachide, sel, poisson) sont exportés vers le Mali et le Burkina Faso.

## Conclusion et Perspectives

Le niveau d'approvisionnement en produits locaux, est faible pour les légumineuses, moyen pour les céréales locales (mil, maïs, riz décortiqué), important pour le riz importé (brisé non parfumé, brisé parfumé), les légumes locaux (oignon, pomme de terre). L'essentiel des transactions porte sur la commercialisation des céréales locales sèches et des légumes locaux. Pour le bétail, les transactions sont modérées du fait de la baisse de la demande.

Le prix du kilogramme de riz local décortiqué reste supérieur par rapport à toutes les périodes de référence.

Le prix du kilogramme du riz ordinaire importé, a enregistré des baisses par rapport aux périodes de référence.

Les stocks de riz local décortiqué s'affaiblissent progressivement, faute de renouvellement. Ceci est imputable à l'absence ou à la faiblesse de l'approvisionnement en riz paddy des unités de transformation.

L'approvisionnement des marchés de bétail est correct par rapport à la demande. Les prix des sujets restent élevés, même s'ils ont accusé de légères baisses au cours des deux derniers mois.

Concernant le stock de riz importé, il est abondant à tous les niveaux de la chaîne de commercialisation (importateurs, commerçants).

Les flux transfrontaliers sont constitués de bétail (ovin, bovin) en provenance des pays voisins, mais aussi d'huile de palme, de fruits et d'autres produits alimentaires d'origine guinéenne. Inversement, l'arachide est exportée vers le Mali (1 042 tonnes) et la Côte d'Ivoire (868 tonnes).

Les légumes locaux ont détrôné ceux importés et sont abondamment offerts dans les marchés.

Au cours du mois de mai 2016, le dynamisme des marchés, notamment ceux ruraux de collecte, devraient reprendre. En effet, dans les zones rurales du bassin arachidier, la demande en semences devrait commencer. Conséquemment, les prix des produits agricoles locaux (céréales sèches, légumineuses) pourraient, à défaut de se stabiliser, augmenter.

Les prix des céréales sèches sont élevés. Ils sont marqués, par des hausses au cours des deux derniers mois, mais restent inférieurs à leur niveau de 2015 à la même période et aux moyennes quinquennales.

**Tableau 1 : Prix moyens mensuels nationaux au producteur et de détail des céréales :**

PRODUIT	2015	2016		MOY. 5 ANS	VARIATIONS		
	Avril	Mars	Avril	2010/11 - 2014/15	MENSUEL	ANNUEL	5 ANS
MIL_PROD	167	141	145	173	3	-13	-16
MIL_DETAIL	218	176	189	211	8	-13	-10
SORGHO_PROD	181	173	159	174	-8	-12	-9
SORGHO_DETAIL	233	219	224	214	2	-4	5
MAÏS_PROD	158	162	164	170	1	4	-4
MAÏS_DETAIL	199	191	201	198	5	1	1
MAÏS_IMP	218	209	212	228	1	-3	-7
RIZ_IMP_BR ORD.	275	272	271	291	0	-2	-7
RIZ_IMP_BR PARF.	419	395	397	425	0	-5	-6
RIZ_LOC DECORT.	262	255	278	276	9	6	1

**Tableau 2 : Prix moyens mensuels nationaux au producteur et de détail des légumineuses :**

PRODUIT	2015	2016		MOY. 5 ANS	VARIATIONS		
	Avril	Mars	Avril	2010/11 - 2014/15	MENSUEL	ANNUEL	5 ANS
NIEBE_PROD	517	382	344	392	-10	-34	-12
NIEBE_DET	551	465	496	504	7	-10	-2
COQUE_PROD	222	240	260	202	9	17	28
COQUE_DET	281	264	268	230	2	-5	16
DECORT_PROD	457	424	429	397	1	-6	8
DECORT_DET	548	505	567	489	12	3	16

**Tableau 3 : Prix moyens mensuels par région au producteur et de détail des céréales :**

REGIONS	MIL		SORGHO		MAÏS			RIZ IMPORTE		RIZ LOCAL
	PROD.	DETAIL	PROD.	DETAIL	PROD.	DETAIL	IMPORTE	ORD. BRISE	PARF. BRISE	DECORTIQUE
DAKAR	-	216	-	238	-	225	220	270	350	-
DIORBEL	-	160	-	178	-	210	225	268	-	243
FATICK	-	200	-	225	-	-	225	270	-	-
KOLDA	175	213	-	228	175	210	-	275	433	365
KAFFRINE	145	150	181	186	165	170	-	256	400	-
KEDOUGOU	-	200	-	300	-	186	220	294	414	-
KAOLACK	143	152	-	228	172	179	170	267	400	280
LOUGA	-	185	-	-	-	190	200	273	375	258
MATAM	-	225	-	226	-	206	225	263	400	-
SEDHIOU	133	158	-	200	175	186	-	277	380	-
ST-LOUIS	-	207	-	250	-	225	214	258	387	268
TAMBACOUNDA	113	159	125	172	125	172	-	275	450	-
THIES	162	171	170	207	175	208	204	263	380	257
ZIGUINCHOR	-	250	-	275	-	250	-	283	-	-
<b>MOY. NATIONALES</b>	<b>145</b>	<b>189</b>	<b>159</b>	<b>224</b>	<b>164</b>	<b>201</b>	<b>212</b>	<b>271</b>	<b>397</b>	<b>278</b>

**Tableau 4 : Prix moyens mensuels par région au producteur et de détail des légumineuses :**

REGIONS	NIEBE		ARACHIDE COQUE		ARACHIDE DECORTIQUEE	
	PRODUCTEUR	DETAIL	PRODUCTEUR	DETAIL	PRODUCTEUR	DETAIL
DAKAR	-	463	-	325	-	600
DIOURBEL	-	338	-	250	-	500
FATICK	-	600	-	-	-	750
KOLDA	400	519	-	264	325	519
KAFFRINE	369	419	-	-	503	548
KEDOUGOU	-	671	-	213	-	557
KAOLACK	-	544	259	281	433	470
LOUGA	-	275	-	263	-	563
MATAM	-	538	-	-	-	600
SEDHIOU	-	600	225	235	436	505
ST-LOUIS	-	471	-	296	-	621
TAMBACOUNDA	300	475	-	-	300	475
THIES	308	384	295	325	579	634
ZIGUINCHOR	-	650	-	225	-	600
<b>MOY. NATIONALES</b>	<b>344</b>	<b>496</b>	<b>260</b>	<b>268</b>	<b>429</b>	<b>567</b>

**Pour plus d'informations, contacter :**

**Directeur CSA :** Intendant Colonel Aly MAR  
[dircsa@csa.sn](mailto:dircsa@csa.sn)

**Chef CEI :** Moussa NIANG  
[moussniang@yahoo.fr](mailto:moussniang@yahoo.fr)

**Coordonnateur du SIM :** Mouhamadou  
 NDIAYE ([dionkndiaye@yahoo.fr](mailto:dionkndiaye@yahoo.fr)).

**Pour plus d'informations, contacter :**

**Directeur du PAM:** Jihan YANNI JACOBUCCI  
[jihan.jacobucci@wfp.org](mailto:jihan.jacobucci@wfp.org)

**Chef Unité Technique :** Wilfred NKWAMBI  
[wilfred.nkwambi@wfp.org](mailto:wilfred.nkwambi@wfp.org)

**Chargé de suivi des marchés :** Diaba BA  
[diaba.ba@wfp.org](mailto:diaba.ba@wfp.org)