

# Monitoreo de la Seguridad Alimentaria

## Hoja de Orientación 1

### Estructura y Contenido del Informe

Agosto 2012



Programa Mundial de Alimentos

[wfp.org/es](http://wfp.org/es)

*Luchando contra el hambre en el mundo*



## **Monitoreo de la Seguridad Alimentaria,**

Hoja de Orientación 1, Estructura y Contenido del Informe

© Agosto 2012, Programa Mundial de Alimentos (PMA)  
Servicio de Análisis de Seguridad Alimentaria (VAM)

Esta Hoja de Orientación Técnica fue elaborada por el Programa Mundial de Alimentos de las Naciones Unidas para uso de su personal así como de socios y contrapartes. Todos los derechos están reservados. Se autoriza la reproducción, excepto para fines comerciales, siempre que se cite al PMA como la fuente original.

### **Programa Mundial de Alimentos**

Via Cesare Giulio Viola 68/70  
Parco de' Medici  
00148 Roma, Italia  
<http://www.wfp.org/food-security>  
[wfp.vaminfo@wfp.org](mailto:wfp.vaminfo@wfp.org)

Esta Hoja de Orientación Técnica No. 1 sobre el Monitoreo de la Seguridad Alimentaria: Estructura y Contenido del Informe proporciona una guía para el personal técnico sobre la manera de sintetizar y presentar la información del monitoreo de la seguridad alimentaria.

Esta hoja de orientación ha sido elaborada por Vagn Mikkelsen y Wanja Kaaria con importantes aportes de Francesco Slaviero y Rama Mwanundu.

### **Para más información, póngase en contacto con:**

Joyce Luma  
Directora, Servicio de Análisis de Seguridad Alimentaria (VAM)  
[joyce.luma@wfp.org](mailto:joyce.luma@wfp.org)



El Gobierno Español dio apoyo financiero para la preparación de esta guía técnica.

# Monitoreo de la Seguridad Alimentaria

## Hoja de Orientación 1

### **Estructura y Contenido del Informe**

Agosto 2012



**Programa Mundial de Alimentos**

**vam**  
análisis de seguridad alimentaria



# Tabla de Contenidos

<b>Reconocimientos</b>	1
<b>Acrónimos</b>	2
<b>Introducción</b>	4
<b>1. Resumen y Aspectos Destacados</b>	8
<b>2. Aspectos Ambientales, de Economía y Gobernanza</b>	9
<b>2.1 Condiciones Ambientales</b>	10
2.1.1. Perspectivas estacionales para la producción agropecuaria	12
2.1.2. Análisis de riesgos	14
<b>2.2 Condiciones Económicas</b>	14
2.2.1. Información Macro-económica	15
2.2.2. Análisis de riesgos	17
<b>2.3 Gobernanza</b>	18
2.3.1. Políticas del Gobierno	18
2.3.2. Conflicto	20
2.3.3. Análisis de riesgos	20
<b>3. Disponibilidad de Alimentos</b>	21
<b>3.1 Producción Agrícola</b>	22
<b>3.2 Precios al por Mayor</b>	23
<b>4. Acceso a los Alimentos</b>	24
<b>4.1 Poder Adquisitivo</b>	25
<b>4.2 Consumo de Alimentos</b>	26
<b>4.3 Fuentes de Ingreso</b>	27
<b>4.4 Gastos</b>	28
<b>4.5 Estrategias de Supervivencia</b>	29
<b>5. Utilización de Alimentos</b>	31
<b>5.1 Nutrición</b>	31
<b>5.2 Enfermedades y Morbilidad</b>	33
<b>Anexos</b>	34
<b>Anexo 1</b> Monitoreo de Amenazas y Eventos Adversos	34
<b>Anexo 2</b> Resumen de Indicadores del SMSA y Fuentes de Información	37
<b>Anexo 3</b> Mapas, Gráficos y Tablas	39
<b>Anexo 4</b> Plantilla para un Informe	44

# Figuras

<b>Figura 1</b>	SMSA y Análisis de Riesgo	10
<b>Figura 2</b>	Condiciones Ambientales	11
<b>Figura 3</b>	Condiciones Económicas	16
<b>Figura 4</b>	Gobernanza	19
<b>Figura 5</b>	Disponibilidad de Alimentos	21
<b>Figura 6</b>	Acceso a los Alimentos	25
<b>Figura 7</b>	Utilización de Alimentos	31

# Recuadros

<b>Recuadro 1</b>	Ejemplo de Resumen de un Informe del SMSA	8
<b>Recuadro 2</b>	Sudán: perspectivas estacionales del estado de los cultivos y pastos (julio 2009)	12
<b>Recuadro 3</b>	Bangladesh: condiciones económicas actuales (mayo 2009)	16
<b>Recuadro 4</b>	Etiopía: inflación general, de alimentos y de artículos no alimentarios (2007-2009)	17
<b>Recuadro 5</b>	Egipto: medidas adoptadas por el gobierno para aliviar el impacto del aumento de precios de los alimentos (2008)	19
<b>Recuadro 6</b>	Colombia: conflictos e inseguridad alimentaria (2010)	20
<b>Recuadro 7</b>	Camboya: precio al por mayor del arroz (2007 - 2011)	23
<b>Recuadro 8</b>	Senegal: términos de intercambio (2007-2008)	26
<b>Recuadro 9</b>	Indonesia: consumo de alimentos (agosto-noviembre de 2008)	27
<b>Recuadro 10</b>	Fuentes de ingresos primarios de los hogares	28
<b>Recuadro 11</b>	Gastos en alimentos y rubros no alimenticios en los hogares	29
<b>Recuadro 12</b>	Burundi: índice de estrategias de sobrevivencia (julio de 2008 y abril de 2009)	30
<b>Recuadro 13</b>	Kenya, distrito de Lamu: situación nutricional de los niños menores de 5 años (2009)	32

# Reconocimientos

Las hojas de orientación sobre el monitoreo de la seguridad alimentaria se han elaborado con el fin de mejorar las capacidades del PMA en este campo.

La hoja de orientación sobre la *Estructura y Contenido del Informe del Monitoreo de la Seguridad Alimentaria*, se basa en las recomendaciones formuladas durante un ejercicio de evaluación sobre el Monitoreo de la Seguridad Alimentaria y una consulta técnica mundial celebrada en 2009, al que asistieron personal del PMA y representantes de gobiernos, así como organizaciones regionales e instituciones de investigación.<sup>1</sup> El Servicio de Análisis de la Seguridad Alimentaria agradece sus insumos.

El Servicio de Análisis de la Seguridad Alimentaria desea expresar su agradecimiento a los colegas del PMA quienes revisaron el borrador, en particular a Agnès Dhur, Arif Husain, Caroline Chaumont, Cédric Charpentier, Cerén Gurkan, Elliot Vhurumuku, Eric Kenefick, Issa Sanogo, Kathryn Ogden, Rogerio Bonifacio e Yvonne Forsen.

El PMA expresa un agradecimiento especial a Wanja Kaaria, Asesor de Programas VAM por su labor de supervisión en el desarrollo de esta hoja de orientación. Igualmente agradece a Vagn Mikkelsen, quien escribió la guía y a Francesco Slaviero y Rama Mwanundu, quienes apoyaron este proyecto.

Este agradecimiento se extiende también a los Evaluadores Expertos: Daniel Maxwell, Profesor Asociado del Centro Internacional Feinsein de la Universidad de Tufts, Greg Collins, Asesor Regional de Alimentos para la Paz, USAID África Oriental y Timothy Frankenberger, Presidente de TANGO Internacional, quienes proporcionaron comentarios técnicos de gran utilidad, así como sugerencias que enriquecieron el documento final de esta guía.

Por último, pero no menos importante, el Servicio de la Seguridad Alimentaria desea agradecer al Gobierno de España por el generoso apoyo financiero para que el desarrollo de esta guía de orientación técnica fuera posible.

---

1. La consulta técnica contó con la participación de representantes de los gobiernos de Bangladesh, Kenia, Suazilandia y Zimbabwe, la Comunidad del África Meridional, el Comité Permanente Interestatal para la Lucha contra la Sequía en el Sahel, Acción Contra el Hambre, FAO, FEWS-NET, USAID, Instituto Internacional de Investigaciones Agropecuarias (ILRI, por sus siglas en inglés), Instituto de Investigación Internacional sobre el Clima y Sociedad (IRI, por sus siglas en inglés) y el Centro Conjunto de Investigación.

# Acrónimos

<b>ACNUR</b>	La Agencia de la ONU para los Refugiados
<b>CFSVA</b>	Evaluación Integral de la Seguridad Alimentaria y Vulnerabilidad
<b>CIIFEN</b>	Centro Internacional Para La Investigación del Fenómeno de El Niño
<b>CILSS</b>	Comité Permanente Interestatal para la Lucha contra la Sequía en el Sahel
<b>CPC</b>	Centro de Predicción del Clima (NASA)
<b>ENSO</b>	El Niño Southern Oscillation
<b>ESAE</b>	Evaluación de Seguridad Alimentaria en Emergencia
<b>FAO</b>	Organización de las Naciones Unidas para la Agricultura y la Alimentación
<b>FEWS NET</b>	Sistemas de Alerta Temprana de Hambrunas
<b>HOT</b>	Hoja de Orientación Técnica
<b>IDP</b>	Personas Desplazadas Internas
<b>IES</b>	El Índice de Estrategias de Supervivencia
<b>IPC</b>	Índice de Precios al Consumidor
<b>IRI</b>	Instituto de Investigación Internacional de Clima y Sociedad
<b>MUAC</b>	Perímetro Braquial
<b>NDVI</b>	Índice Diferencial Normalizado de Vegetación
<b>NOAA/CPC</b>	Administración Oceánica y Atmosférica Nacional / Centro de Predicción del Clima (Administración Nacional de Aeronáutica y el Espacio)
<b>OCHA</b>	Oficina para la Coordinación de Asuntos Humanitarios



<b>ONG</b>	Organización No Gubernamental
<b>PCA</b>	Puntaje de Consumo de Alimentos
<b>PMA</b>	Programa Mundial de Alimentos
<b>SADC</b>	Comunidad de Desarrollo del África Meridional
<b>SATCA</b>	Sistema de Alerta Temprana para Centroamérica
<b>SISAN</b>	Sistemas de Información en Seguridad Alimentaria y Nutrición
<b>SMIA</b>	Sistema Mundial de Información y Alerta
<b>SMSA</b>	Sistema de Monitoreo de la Seguridad Alimentaria
<b>TdI</b>	Términos de Intercambio
<b>UN</b>	Naciones Unidas
<b>USAID</b>	Agencia de los Estados Unidos para el Desarrollo Internacional
<b>VAM</b>	Análisis y Cartografía de la Vulnerabilidad

# Introducción

La Estrategia Corporativa del PMA en Sistemas de Información en Seguridad Alimentaria y Nutrición (SISAN) tiene como objetivo el desarrollo de sistemas de información que responden a las necesidades de los responsables de la toma de decisiones. Así mismo busca promover alianzas a largo plazo con múltiples actores a nivel nacional y responder a una demanda creciente sobre estudios y análisis más profundos sobre los factores, tanto estructurales como emergentes, que determinan la inseguridad alimentaria y nutricional.

El apoyo del PMA a los sistemas de información se define por cuatro pilares basados en las capacidades operativas y técnicas de la organización: a) monitoreo y evaluación de la situación de seguridad alimentaria y nutricional en el país; b) desarrollo de capacidades a nivel de país; c) elaboración de normas, métodos y herramientas; y d) entrega de estadísticas, información y análisis. Estos pilares están alineados con el Plan Estratégico del PMA.

## Descripción general del Sistema de Monitoreo de la Seguridad Alimentaria (SMSA)

El PMA define monitoreo de la seguridad alimentaria como un sistema de seguimiento e información sobre la vulnerabilidad de los hogares a la inseguridad alimentaria, cuyos objetivos son:

- monitorear y analizar las tendencias en la disponibilidad, acceso y utilización de los alimentos;
- identificar y monitorear los riesgos y oportunidades para la seguridad alimentaria de los hogares y,
- proveer información oportuna y relevante para la toma de decisiones.

Por lo tanto, el papel del SMSA es detectar una mejora o deterioro de la situación de seguridad alimentaria oportunamente. No necesariamente explica el por qué de los cambios en la situación de seguridad alimentaria - se limita a indicar que “algo está pasando”.

---

2. Ver PMA. Junio, 2009. “*Stock Taking Report and WFP*”. Junio 2009. “Stakeholder Consultation Report”

También se hicieron recomendaciones para asegurar que los SMSA sean “simples” y flexibles en su diseño. Éstos deben tener pocos indicadores pero que sean sensibles para detectar y medir cambios en la seguridad alimentaria a nivel nacional, sub-nacional, comunitario y en el hogar. Asimismo, estos sistemas deben requerir solamente limitados recursos humanos y financieros. Las reuniones de consulta respaldaron también la necesidad de que los SMSA deben proporcionar información periódica, estar basados en sistemas ya existentes en la medida de lo posible, tener suficiente apropiación por parte de las entidades nacionales y preferiblemente ser implementados a través de un proceso de colaboración con otros socios, incluyendo a los gobiernos, agencias de las Naciones Unidas y ONGs.<sup>3</sup>

Los informes de los SMSA se deben preparar regularmente: en la mayoría de los casos, un informe trimestral es ideal. Siempre que sea posible, los datos deben ser comparados con líneas de base, que podrían ser las establecidas por una evaluación integral de la seguridad alimentaria y vulnerabilidad (CFSVA, por sus siglas en inglés), Encuestas de Hogares a Nivel Nacional, estadísticas de producción de alimentos o niveles de precios al por mayor o menor.

Estas hojas de orientación técnica describen cómo implementar un SMSA que sea lo suficientemente amplio y a la vez “simple”. Tratan de abordar los desafíos relacionados con la sostenibilidad del sistema, la efectividad y la armonización de la información, la selección de indicadores y la implementación de un SMSA a nivel nacional.

Hay cuatro hojas de orientación que se consolidarán posteriormente en una sola guía técnica sobre los SMSA. Estas se presentan, brevemente, a continuación:

**HOT1 - Estructura y contenido de los Informes del SMSA:** guía sobre cómo estructurar el informe del SMSA y cómo presentar los datos para cada área o indicador.

**HOT2 - Compendio de Indicadores del SMSA:** compendio de un conjunto básico de indicadores del SMSA, que tiene como objetivo medir los avances o retrocesos en el tiempo en relación a patrones de referencia.

**HOT3 - Metodología de recolección y análisis de datos:** métodos para la realización de estudios en terreno y herramientas para recoger datos primarios en el contexto de un sistema continuo de monitoreo de la seguridad alimentaria nutricional.

**HOT4 - Apoyo a la Implementación de un SMSA a Nivel Nacional:** un marco conceptual y herramientas prácticas para el desarrollo de capacidades para la implementación de un SMSA por organismos nacionales.

---

3. La colaboración y las alianzas deben reflejarse en la portada, como por ejemplo, a través de logotipos. Una lista de los documentos de referencia y fuentes de información se debe incluir al final del informe.

## Acerca de esta Guía

Esta hoja de orientación presenta la estructura y contenido de un informe trimestral que se centra en la disponibilidad de alimentos, acceso y utilización, incluyendo un análisis de riesgos e información sobre posibles amenazas y eventos adversos. Incluye ejemplos sobre cómo presentar datos para cada dominio de información e indicador, así como ejemplos y modelos de informe.

## Alianzas y Presentación de Informes

En los casos donde los informes se preparan conjuntamente con socios, la frecuencia y el contenido pueden diferir de las propuestas presentadas en esta hoja de orientación.<sup>4</sup> El enfoque puede cambiar de un informe a otro: diferentes reportes podrían enfatizar sobre la producción anual de cereales, las lluvias o datos a nivel de los hogares. Las oficinas de país del PMA deben ponerse de acuerdo con los socios respecto a la inclusión de áreas prioritarias de información, tales como: el consumo de alimentos, precios al por menor de alimentos y términos de intercambio. Se podría aumentar la frecuencia en el monitoreo durante los períodos con mayor inseguridad alimentaria.

La Figura 1 muestra el enfoque de los SMSA con los cambios que ocurren a nivel nacional, sub-nacional, comunitario, en el hogar e individual. Esto proporciona un análisis de las tendencias para varios indicadores, lo que permite llegar a conclusiones sobre la situación de seguridad alimentaria.

## Informe del SMSA: Estructura y contenido

El texto principal no debe exceder ocho páginas y debe incluir solamente pequeños gráficos. En la primera página se debe incluir un mapa para destacar las áreas en inseguridad alimentaria, riesgos y amenazas. Mapas más detallados y gráficos deben ser incluidos en los Anexos.

---

4. La estructura y contenido puede variar en función de los acuerdos entre socios. El PMA enfatiza en el acceso, utilización y consumo de los alimentos, que a menudo recibe una atención limitada. Los informes del SMSA resultantes de las alianzas, tal como el Sistema de Alerta Temprana de Hambrunas (FEWS NET, por sus siglas en inglés) puede generar información más detallada.

El informe debe estar estructurado de la siguiente manera:

1. Resumen y aspectos destacados.
2. Cuestiones ambientales, de economía y gobernanza.
3. Disponibilidad de alimentos: oferta/demanda, estimaciones de producción, información de mercado.
4. Acceso a los alimentos y consumo, ingresos y gastos de los hogares, estrategias de sobrevivencia y poder adquisitivo.
5. Utilización de alimentos, nutrición y salud.

Esta estructura refleja una situación ideal, donde la información está disponible regularmente. Tenga en cuenta que esto no siempre puede ser el caso.



En países donde se está estableciendo un SMSA, el sistema debe enfocarse, inicialmente, en aspectos para los cuales se dispone de información regular a partir de fuentes secundarias. Estos pueden ser aspectos ambientales y económicos, estimaciones de producción de cultivos y precios.

En países donde ya existe un sistema de monitoreo de mercado, el SMSA debe constituirse en base a este sistema e introducir aspectos adicionales, tales como: tendencias de precios de los alimentos y variabilidad, términos de intercambio entre el salario básico y los precios de alimentos básicos o el precio de cultivos comerciales y los precios de alimentos básicos y otros indicadores de referencia de acceso.

Idealmente, un sistema de monitoreo de la seguridad alimentaria, se basa en una combinación de datos primarios y secundarios. Ante la ausencia de datos primarios a partir de encuestas del PMA y de sus socios, se deben utilizar fuentes secundarias. Éstas pueden provenir del gobierno, ONGs y/o organizaciones internacionales y proyectos.

# 1. Resumen y Aspectos Destacados



Esta sección del informe de SMSA debe incluir lo siguiente:

- Cambio en la situación respecto al/los informe(s) anterior(es) y una sección sobre la situación actual.
- Las perspectivas para los próximos tres a seis meses. Esto podría ser en términos de producción de alimentos básicos a nivel nacional, consumo de alimentos y nutrición, aspectos que podrían dar indicios sobre una posible crisis de seguridad alimentaria y cualquier oportunidad que pueda surgir.
- Las implicaciones para la evaluación y programación. Esto puede incluir, por ejemplo, insumos para el plan de contingencia para garantizar una respuesta rápida ante crisis alimentarias, una recomendación para poner en marcha una evaluación de seguridad alimentaria de emergencia o para llevar a cabo un monitoreo más de cerca en regiones específicas.

En el Recuadro 1 se presenta un ejemplo de un resumen con los aspectos destacados.

## RECUADRO 1. EJEMPLO DE UN RESUMEN DE UN INFORME DE SMSA

1. Las provincias del norte y noroeste siguen siendo las que presentan mayor inseguridad alimentaria entre todas las regiones. La situación en la mayoría de las zonas de las provincias del norte se ha deteriorado, especialmente en las áreas montañosas situadas a mayor altitud de los distritos de Montaña y Tierras Altas. Se han confirmado los indicadores de Alerta Temprana para estas áreas.
2. Los niveles de inseguridad alimentaria en otras partes del país han variado poco desde enero de 2009, en gran parte, debido a la amplia gama de estrategias de sobrevivencia adoptadas por los hogares y la asistencia externa provista a las familias vulnerables. Sin embargo, la inseguridad alimentaria moderada ha ido en aumento. Ahora, ha sido detectada en zonas que antes no estaban afectadas. Esto se debe, principalmente, a la disminución de las remesas y al aumento del desempleo. Si las familias agotan sus estrategias de sobrevivencia, la situación puede deteriorarse aún más, especialmente en el norte del país.
3. Los términos de intercambio (Tdl) para hogares rurales y urbanos se han mantenido estables.
4. Implicaciones para la acción: a corto plazo para el PMA y sus socios, pero a mediano y largo plazo respecto de la capacidad de las comunidades para recuperarse de la crisis, a través de la mejora en el nivel de empleo y la agricultura. Se debe dar prioridad a las zonas afectadas por los desastres.
5. Recomendaciones: No es preciso una Evaluación de Seguridad Alimentaria de Emergencia (ESAE) para los próximos tres meses; sin embargo, es necesario un monitoreo continuo.

## 2. Aspectos Ambientales, de Economía y Gobernanza



En esta sección se examina, principalmente, las posibles amenazas y eventos adversos.<sup>5</sup> El SMSA da prioridad a las amenazas y eventos adversos que puedan afectar la nutrición o la situación de seguridad alimentaria. Se debe analizar los riesgos y posibles impactos, en caso que haya probabilidad de ocurrencia de amenazas o eventos adversos, concentrándose en las razones que podrían incrementar la vulnerabilidad en los hogares a la inseguridad alimentaria.<sup>6</sup> Las condiciones que pueden generar una amenaza o crisis deben ser analizadas con regularidad, con un enfoque en nuevas oportunidades que podrían mejorar una situación adversa.

Hay tres categorías:

- Condiciones ambientales
- Condiciones económicas
- condiciones de gobernabilidad

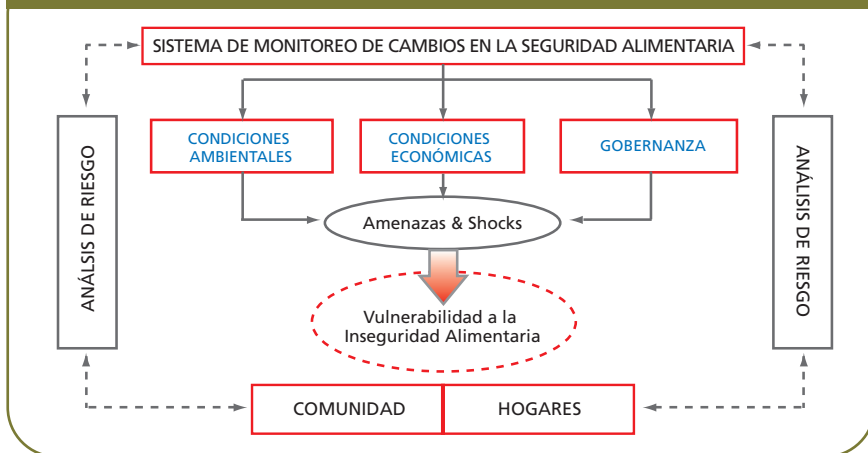
Los detalles figuran en el Anexo 1.

Es importante utilizar la información disponible para mejorar el análisis de los aspectos ambientales, económicos y de gobernanza, así como para identificar los vínculos entre el análisis de riesgos y alerta temprana. Esto debe incluir una descripción del tipo y magnitud de los eventos adversos que afecten la seguridad alimentaria en la comunidad y en los hogares.

La figura 1 presenta el marco para el análisis del SMSA, en particular para el análisis de riesgos a nivel de comunidades y hogares.

5. Los analistas en seguridad alimentaria utilizan el término “evento adverso” para aquellos eventos que tienen un impacto negativo en la seguridad alimentaria o la situación nutricional; por lo general, no utilizan el término “amenaza”, que en la literatura relacionada a alerta temprana se refiere a “un evento físico, potencialmente perjudicial, un fenómeno o actividad humana que puede causar la pérdida de vidas o lesiones, daños materiales, perturbaciones sociales y económicas o degradación del medio ambiente”. Aunque, el término “amenaza” tiene un significado más amplio, no se asocia normalmente con los acontecimientos económicos, que también pueden afectar la seguridad alimentaria y la nutrición.
6. Riesgo = [probabilidad de que ocurra un suceso o fenómeno] x [impacto de un evento o fenómeno]. El enfoque debe centrarse en riesgos sistémicos que pueden afectar a determinados grupos o áreas. Un aumento en los riesgos idiosincrásicos o pandemias también se pueden reportar.

FIGURA 1. SMSA Y ANÁLISIS DE RIESGO



## 2.1. Condiciones Ambientales

Esta sub-sección de un informe del SMSA contiene información sobre el ciclo agrícola en países donde la producción agrícola y pecuaria son importantes para los medios de vida rural y para la disponibilidad de alimentos a nivel nacional. En lugares donde el subsector pecuario es de primordial importancia para los medios de vida rural, debe haber una referencia a las condiciones del agua y los pastos durante el año.

Variables y fenómenos a monitorear son los siguientes:

- Anomalías en las lluvias o diferencias en un período de tiempo, con un mapa gráfico.
- Pronósticos estacionales de lluvias y las perspectivas climáticas a mediano plazo;<sup>7</sup> el índice diferencial normalizado de vegetación (NDVI, por sus siglas en inglés) siempre que haya capacidad técnica para el análisis. Los datos del NDVI también pueden servir de apoyo a la información sobre los ciclos de cultivos principales y mejorar el monitoreo del ciclo de los cultivos. Estos indicadores

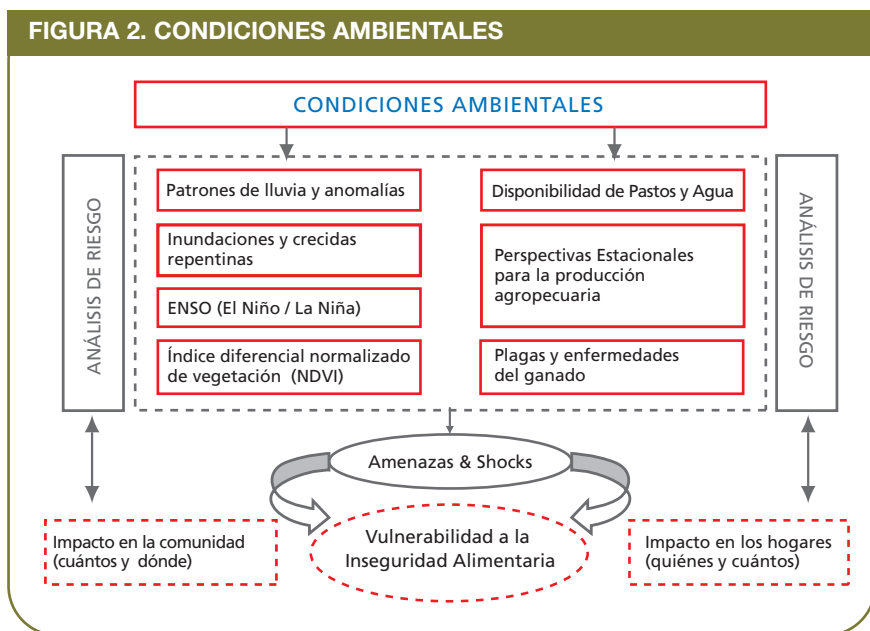
7. Los pronósticos de lluvias para períodos más largos están disponibles en el Instituto de Investigación Internacional de Clima y Sociedad (IRI, por sus siglas en inglés), Centro de Predicción del Clima (CPC), Centro Europeo de Previsiones Meteorológicas a Plazo Medio y agencias nacionales meteorológicas como el Servicio de Difusión de Datos de África (<http://earlywarning.usgs.gov/adds/index.php>). La información de estas fuentes, puede ser incluida en un informe agro-meteorológico especializado, pero puede no ser el más útil para los informes de SMSA. Para obtener información sobre pronósticos estacionales, el personal del PMA debe comunicarse con las instituciones locales. Para más información sobre las condiciones ambientales, por favor vea el SMSA HOT2, sección 1.1.



están relacionados con información sobre el uso de la tierra y prácticas agrícolas, que se pueden visualizar en un mapa (véase el Anexo 3/5).

- El Niño o El Niño Oscilación del Sur (ENSO, por sus siglas en inglés), cuando sea pertinente.
- Inundaciones y crecidas repentinas.
- Huracanes y terremotos.
- Brotes de plagas.
- Pastos y escasez de agua.
- Enfermedades del ganado y mortalidad.

La figura 2 ilustra la relación entre las variables referidas a las condiciones del medio ambiente y el análisis de riesgos de la seguridad alimentaria de la comunidad y los hogares.



Tres ejemplos de presentación de datos de lluvias se presentan en el Anexo 3/1, 3/2 y 3/3; un ejemplo de pronóstico estacional de lluvias, se puede encontrar en el Anexo 3/4. Dicha información se puede obtener de organizaciones meteorológicas y a partir de sistemas de alerta temprana locales. Para países con ciclo de lluvias unimodales, no es necesario presentar este tipo de información para la estación seca.



Para desastres repentinos, la atención debería centrarse en el monitoreo de la situación después del desastre. El análisis de riesgos debe centrarse en todos los tipos de amenazas potenciales y reales: los temas a tratar dependerán de las circunstancias del país, pero los pronósticos de lluvias y perspectivas del clima a mediano plazo, deben ser siempre incluidos, a fin de esbozar los posibles futuros escenarios.

### 2.1.1 Perspectivas estacionales para la producción agropecuaria

Este elemento es muy importante porque conduce a un análisis inicial de riesgo que puede permitir identificar, por ejemplo, la evidencia de una inminente sequía. Es también, la parte más difícil del monitoreo, dado que necesita habilidades que permitan relacionar el clima y los datos de vegetación con los ciclos de cultivo y recursos hídricos. La información está normalmente disponible a partir de fuentes secundarias como servicios meteorológicos y sistemas de alerta temprana. En países extensos con condiciones variables, es importante tener en cuenta las variaciones subnacionales.

El Recuadro 2 ofrece un ejemplo de perspectiva estacional y análisis de la agricultura y la ganadería en el Sur y Norte de Sudán, donde el desarrollo de cultivos está menos avanzado debido a que las lluvias estacionales han sido tardías.

#### RECUADRO 2. SUDAN: PERSPECTIVAS ESTACIONALES SOBRE LAS CONDICIONES DE LOS CULTIVOS Y PASTOS (JULIO 2009)

**Sudán del Sur:** el cultivo predominante es el sorgo, del cual hay muchas variedades, con ciclos de crecimiento entre tres y seis meses y que se siembran en diferentes momentos para obtener cosechas de forma secuencial. Las variedades tempranas proporcionan el primer cereal, junto con el maíz verde que se cultiva en los huertos, para romper la estación de "hambre"; sin embargo, las variedades de ciclo más largo, son los alimentos básicos preferidos en la mayor parte de la región. La temporada agrícola comenzó en Abril con lluvias abundantes, seguido por un periodo de sequía en mayo y junio. La sequía retrasó la siembra temprana y el inicio de la temporada de cultivo. Desde el Norte de Bher El Gazal hasta Jonglei y el Alto Nilo, se produjeron retrasos entre cuatro a seis semanas. El retraso de la siembra demoró la fecha de la cosecha de las variedades tempranas, aumentando, en consecuencia, la duración de la estación de "hambre". El desarrollo de los pastos ha sido seriamente afectado en muchas áreas, en particular en la región entre el Norte de Bahr el Ghazal y el Alto Nilo. La escasez de lluvias dará lugar a una escasez de recursos hídricos. Se puede esperar un fuerte impacto negativo en la ganadería. Todavía hay tiempo de recuperación, si los niveles de lluvia mejoran. Los

agricultores pueden optar por variedades con mejores posibilidades de éxito, alternar el sorgo con el cacahuete e incrementar la siembra en agosto. Se requiere monitorear de cerca, la situación.

**Sudán del Norte:** el sorgo es el cultivo dominante en el Sur de Kordofan, al igual que el mijo, cacahuete y ajonjolí. Generalmente el sorgo se cultiva primero. Un inicio tardío de la temporada de lluvias, puede generar un retraso de dos o tres semanas en la siembra. En el Sur de Abyei, la siembra de sorgo y ajonjolí se retrasó de cuatro a cinco semanas. El desarrollo de los pastos también se ha retrasado. En el Nilo Azul, donde el cultivo predominante es el sorgo, y en menor medida el ajonjolí, las demoras en la siembra llegaron a cinco semanas; en otros lugares, son de tres a cuatro semanas. La variedad predominante es el sorgo de larga maduración cosechado en noviembre y diciembre. Estos retrasos suponen un grave riesgo para el crecimiento de este cultivo. El desarrollo de pastos también se ve afectado, particularmente en Geissan y Kurmuk.

*Fuente: Monitoreo Estacional de Sudán, Número 4. Autoridad Meteorológica de Sudán y el Ministerio Federal de Agricultura y Silvicultura, Julio de 2009 (elaborado con el apoyo de FAO/SIFSIA-Sudán del Norte).*

El período de cobertura para reportar las perspectivas estacionales puede variar con las condiciones y el tamaño del país, así como el grado de disparidad regional.<sup>8</sup>

Se deben considerar los siguientes puntos:

- La evaluación es cualitativa, dado que estimaciones cuantitativas fiables rara vez se encuentran disponibles, al menos al inicio de la temporada agrícola.
- En países grandes, como Etiopía y Pakistán, los SMSA deben reflejar las disparidades en el calendario de cultivos de cada región; los informes deberían centrarse en el escenario más probable en los próximos tres a seis meses para cada región, en función de su calendario de cultivos.
- En países con grandes zonas irrigadas, es importante tener en cuenta la superficie irrigada y su impacto en los cultivos.

---

8. Una perspectiva o análisis estacional está disponible en los informes de FEWS NET que cubre 29 países. Los Resúmenes de Países elaborados por FAO/SMA también tienen este tipo de información, principalmente a partir de una perspectiva de disponibilidad de alimentos.

## 2.1.2 Análisis de riesgos

Los riesgos evolucionarán a medida que avanza el ciclo de cultivos y cuando surgen los primeros efectos sobre la seguridad alimentaria. Si hay una crecida repentina o inundación, se debe estimar el número de personas que podrían verse afectadas y las consecuencias para sus medios de subsistencia y su seguridad alimentaria. Estimar la cantidad de personas que necesitan ayuda, no siempre es posible, por lo que se puede requerir de una evaluación de seguimiento.

En el caso de una sequía, es difícil evaluar el impacto en los medios de vida y en la inseguridad alimentaria, así como el número y características de las personas afectadas debido a que los efectos normalmente son evidentes casi al final de la temporada de cultivo. Sin embargo, sistemas de alerta temprana pueden prever una reducción en las cosechas y pueden estimar el número de personas que experimentarían una escasez de alimentos. En lugares donde el ciclo de lluvias es multi-modal o donde hay riego suplementario, el análisis de riesgos se torna más complejo y requiere una comprensión profunda de los sistemas agrícolas, del calendario de cultivos y de los medios de vida rurales.



Los servicios o institutos nacionales de meteorología, así como el Ministerio de Agricultura, pueden tener datos regionales razonables sobre las condiciones climáticas y sobre la producción agrícola y ganadera. El reto, sin embargo, es analizar el probable impacto en la seguridad alimentaria. El recuadro 2 contiene un ejemplo de un análisis de perspectiva estacional. En la práctica, no es fácil obtener este análisis de otras fuentes, excepto en países con capacidades agrometeorológicas desarrolladas dentro de sus servicios nacionales de meteorología y sistemas de alerta temprana.

## 2.2. Condiciones Económicas

Existe experiencia limitada en relación a informes que cubran aspectos relacionados con las condiciones económicas y crisis asociadas, en los SMSA. Algunas ideas, sobre estos puntos se pueden encontrar en el "Informe del PMA sobre los efectos de la crisis financiera global" y en las recomendaciones formuladas en la consulta técnica de junio de 2009.<sup>9</sup>

9. Véase el Informe del PMA de la consulta técnica "Implicaciones de la Crisis Financiera Mundial para la Seguridad Alimentaria en los Hogares" 15-17 de junio de 2009, Roma.

En esta última, se identificó un amplio rango de información necesaria, incluyendo:

- datos macroeconómicos sobre el crecimiento económico, tasas de inflación, balances externos y remesas;
- el índice de precios al consumidor (IPC) - precios reales al por menor y el costo de la canasta básica de alimentos;
- importación de alimentos;
- patrones de migración;
- ingresos y gastos de los hogares;
- consumo de alimentos y estrategias de sobrevivencia; y
- nutrición.

Esta subsección examina información macro-económica. Aspectos relacionados con la economía de los hogares se abordan en los Capítulos 4 y 5.

### **2.2.1 Información Macro-económica**

Se debe incluir siempre información sobre cifras actualizadas del crecimiento económico y los principales acontecimientos en materia económica. Donde hay información disponible sobre los efectos de la crisis económica mundial, los informes pueden centrarse en el comercio, la migración y las remesas, los cuales son importantes para muchas familias de países en desarrollo.<sup>10</sup>



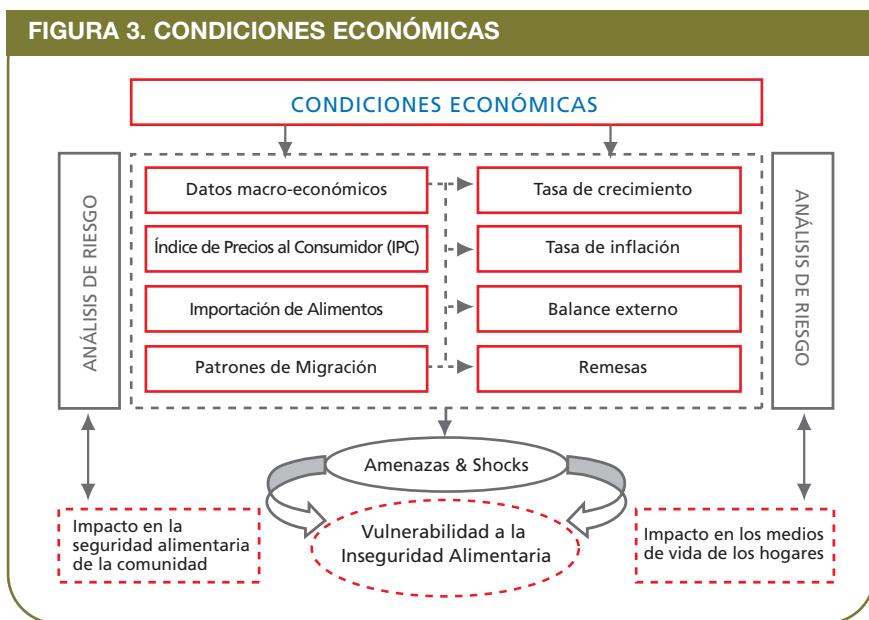
Como se subraya en el informe de consulta técnica del PMA, la seguridad alimentaria a nivel de los hogares puede verse afectada, cuando la crisis financiera mundial afecta puntos de integración económica, tales como los flujos de remesas entre países. La comprensión del flujo de impactos mediante los canales de transmisión de la crisis global a los países, podría servir como alerta temprana para la formulación de políticas y la programación.

En esta sección se debe incluir información sobre el IPC e importaciones de alimentos, lo cual contribuye a la disponibilidad de alimentos a nivel nacional, particularmente, si la escasez de divisas representa un obstáculo para las importaciones de alimentos.

---

10. Sobre todo las remesas a nivel macro, como el porcentaje de disminución o aumento reportado por el Banco Central o por las Oficina Nacionales de Estadísticas. Las remesas también deben ser incluidas como una fuente de ingresos en las secciones referidas al acceso de los hogares a los alimentos.

La Figura 3 muestra variables macro-económicas seleccionadas y su relación con el análisis de riesgos para la seguridad alimentaria a nivel de la comunidad y los hogares.



Un ejemplo de presentación de informes sobre condiciones económicas se da en el Recuadro 3. El ejemplo se basa en una sola evaluación realizada por el PMA. Por lo tanto, sería necesario complementar con información de fuentes secundarias para obtener variables relevantes sobre una base regular.

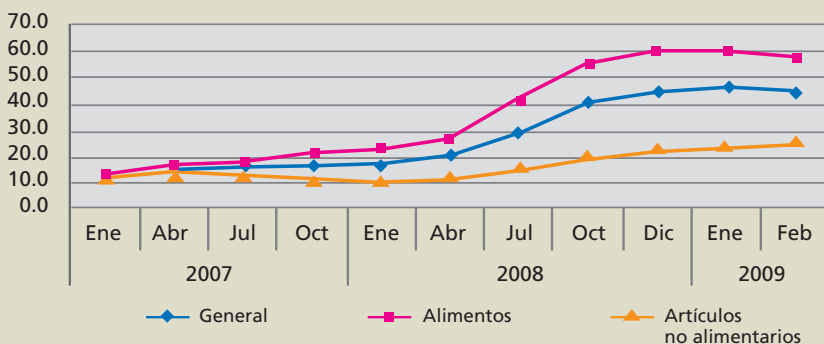
**RECUADRO 3. BANGLADESH: CONDICIONES ECONÓMICAS ACTUALES (MAYO 2009)**

Bangladesh sigue siendo afectada por la crisis financiera y económica mundial, pero la reducción de remesas, la migración y las exportaciones se han estabilizado. La reducción de las remesas que alcanzó el 9% entre octubre de 2008 y febrero de 2009, sólo cayeron un 2% entre febrero y mayo de 2009. La migración se ha estabilizado después de caer un 40% entre enero y marzo de 2009. El volumen del comercio, que había disminuido en un 5,3% entre julio y diciembre de 2008, disminuyó sólo un 1,5% entre diciembre de 2008 y mayo de 2009.

*Fuente: Efectos de la Crisis Financiera en Hogares Vulnerables", PMA Bangladesh, Mayo de 2009. Las cifras se ofrecen como ejemplos y no se basan en datos reportados.*

Se debe presentar datos sobre las tendencias del IPC en uno o dos párrafos, incluyendo las tendencias de los precios de los alimentos y de los artículos no alimentarios en las zonas rurales y urbanas o por región. Las tendencias deben ser presentadas en un gráfico, como se muestra en el Recuadro 4.

**RECUADRO 4. ETIOPÍA: INFLACIÓN GENERAL, DE ALIMENTOS Y DE ARTÍCULOS NO ALIMENTARIOS (2007-2009)**



Fuente: Unidad de VAM, Etiopía.

### 2.2.2 Análisis de riesgos

El impacto de una crisis económica debe ser analizado en relación con los medios de vida de los hogares y la situación de seguridad alimentaria. El desafío consiste en relacionar variables macro-económicas seleccionadas con los indicadores de acceso de los hogares a los alimentos (véase Capítulo 4). Resulta difícil distinguir el impacto de una crisis económica, de los niveles de pobreza general, a menos que exista una línea de base previa a la crisis. En países que importan grandes cantidades de alimentos básicos, el análisis de riesgos debe tener en cuenta las restricciones por falta de divisas.

## 2.3. Gobernanza

Gobernanza se refiere a la implementación de políticas, la prestación de servicios, y la aplicación de la ley. Esta sección del informe debe considerar temas como conflictos, políticas nacionales en materia de alivio a la pobreza (o su ausencia), problemas relacionados con el hambre, incapacidad del gobierno para resolver problemas de la tierra y control sobre los recursos naturales. Las razones que desencadenan los conflictos no tienen que ser incluidos en el informe de SMSA.

### 2.3.1 Políticas del Gobierno

Esta sub-sección comenta sobre temas relacionados con los cambios en la implementación de medidas o decisiones políticas que pueden afectar el desempeño económico y la seguridad alimentaria a nivel nacional o sub-nacional, por ejemplo, con respecto a la provisión de insumos, política de exportación e importación o restricciones del mercado interno. También, puede hacer comentarios sobre acciones planificadas que podrían afectar la seguridad alimentaria en el futuro.

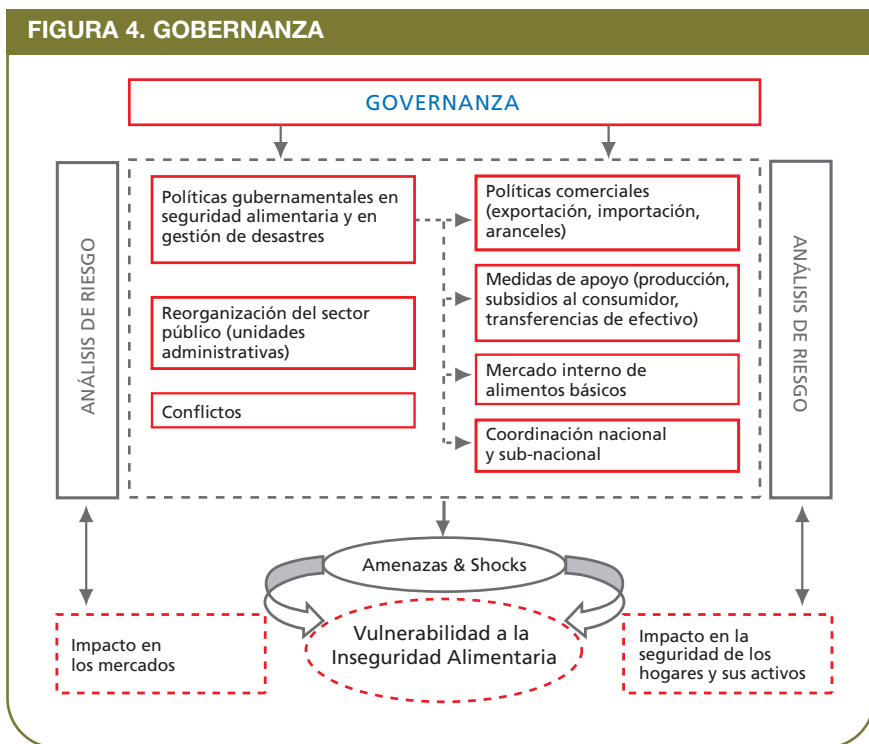
Los temas a incluir pueden ser:

- cambios en la seguridad alimentaria, en la gestión y coordinación de desastres, como por ejemplo, el establecimiento o re-organización de los órganos nacionales de coordinación;
- apoyo sectorial o medidas de protección social, como por ejemplo, medidas de apoyo a la producción, subsidios al consumo y transferencias de efectivo;
- políticas de comercio, como por ejemplo, regulación en la exportación/importación o aranceles de importación; y
- cambios en la intervención del gobierno en los mercados nacionales de alimentos básicos, como por ejemplo, reservas estratégicas de alimentos, medidas de estabilización de precios o restricciones a la circulación.

La figura 4 muestra una selección de variables que guardan relación con la gobernanza y sus vínculos con el análisis de riesgo y la seguridad alimentaria a nivel de la comunidad y de los hogares.



**FIGURA 4. GOBERNANZA**



El Recuadro 5 muestra un ejemplo de un informe sobre las acciones del gobierno de Egipto en relación con el aumento de precios de los alimentos en 2008.

**RECUADRO 5. EGIPTO: MEDIDAS ADOPTADAS POR EL GOBIERNO PARA ALIVIAR EL IMPACTO DEL AUMENTO DE PRECIOS DE LOS ALIMENTOS (2008)**

El 1 de abril de 2008, el gobierno emitió una prohibición de las exportaciones de arroz hasta octubre de 2008. En mayo, se aumentó el salario mínimo en un 30%, con efecto inmediato, y se aprobó un presupuesto para subvencionar el pan. El gobierno también ha abierto un sistema de tarjetas de racionamiento, programado para ejecutarse hasta el 30 de junio; la cantidad de arroz a ser entregado a los titulares de la tarjeta se ha duplicado. Los últimos cambios introducidos en el registro de tarjetas de racionamiento se hicieron en 1988.

El sistema de tarjetas de racionamiento cubre 55 millones sobre un total de 75 millones de personas, que viene a ser la población de Egipto. Bajo los nuevos cambios, los titulares de las tarjetas podrán comprar 2 kg. de arroz, 2 kg. de azúcar, 1,5 kg. de aceite y 50 g. de té por persona por mes, por un costo de 15 libras egipcias.

Fuente: FAO/SMIA; texto adaptado para un Reporte de SMSA

### 2.3.2 Conflicto

Las situaciones de crisis humanitarias derivadas de conflictos son normalmente cubiertas en los informes realizados por la Oficina para la Coordinación de Asuntos Humanitarios (OCHA) y otros actores, pero tienden a ser ignorados en un monitoreo regular de seguridad alimentaria. Dado que el PMA tiene una considerable presencia sobre el terreno, se debe hacer un esfuerzo para informar sobre los indicadores clave, como el número de desplazados internos (IDPs) y hacia dónde se movilizan, así como sobre los factores de riesgo de conflictos. El Recuadro 6 presenta un informe sobre el conflicto y la inseguridad alimentaria en Colombia.

#### RECUADRO 6. COLOMBIA: CONFLICTO ARMADO E INSEGURIDAD ALIMENTARIA DE LA POBLACION INDIGENA (2010)

Los pueblos y nacionalidades indígenas son uno de los grupos que más sufren el impacto del conflicto armado interno colombiano. Según cifras oficiales, aproximadamente el 2% del total de las personas desplazadas del país pertenece a una etnia indígena. En los últimos meses, uno de los panoramas más delicados lo viven los pueblos indígenas Nukak Makú, Jiw, Tukano y Sikuaní, asentados en el departamento del Guaviare.

Esta situación se debe a la presencia de actores armados irregulares, cultivos ilícitos en las reservas, desplazamientos y asesinatos asociados a las confrontaciones armadas que viven estos pueblos indígenas en el marco del conflicto armado. Según la Organización Nacional Indígena de Colombia, en lo que va del 2010 fueron asesinados 122 indígenas, 10 desaparecieron y 1.146 fueron forzados a desplazarse a pueblos y ciudades de departamentos cercanos. El desplazamiento forzado implica pérdida de sus tierras y medios de subsistencia básicos, afectando seriamente su seguridad alimentaria. Hasta la fecha del informe ningún tipo de ayuda se había dispuesto para aliviar la necesidad de estas familias, tanto por el gobierno como por organizaciones humanitarias.

*Fuente: Adaptado de ACNUR, Situación en Colombia-Indígenas, Informe No. 4, 2010.*

### 2.3.3 Análisis de riesgos

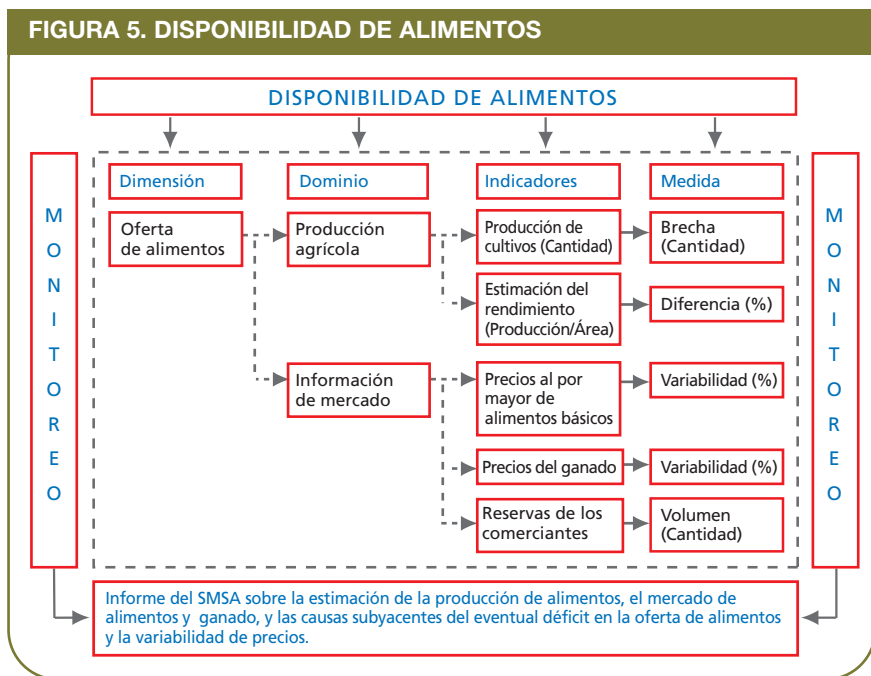
El análisis de riesgos en relación con la gobernanza es específico al contexto y puede referirse al impacto probable de una medida del gobierno en relación a los mercados, tales como la prohibición a la importación, restricciones sobre el comercio nacional de granos o la eliminación de los subsidios al consumo. En situaciones de conflicto, el análisis de riesgos podría referirse a aspectos de seguridad y sus probables efectos sobre la agricultura, transporte y desplazamiento de personas.

### 3. Disponibilidad de Alimentos



La información a reportar, en relación con la disponibilidad de alimentos incluye la producción agrícola, rendimientos de los cultivos principales de la zona e información de mercado sobre los precios de los alimentos básicos y del ganado. El objetivo es predecir si el suministro de alimentos será suficiente para cubrir la demanda actual y la de los próximos meses. Esto se basa en un panorama general de la producción agrícola, las tendencias de precios del mercado y patrones de comercialización, así como en una comparación de la situación actual de la producción, comercio y reservas con la de los últimos años.

La Figura 5 muestra una selección de indicadores a ser monitoreados.



### 3.1. Producción Agrícola

Las cifras de suministro de alimentos básicos a nivel nacional suelen estar disponibles sobre una base anual, sin embargo, la información sobre cada uno de los cultivos depende de la temporada. Un calendario de cultivos muestra las fases del ciclo agrícola, el cual puede requerir ajustes de acuerdo a las condiciones específicas del área. Los calendarios de cultivo o calendarios estacionales, están disponibles en algunos reportes de CFSVA e informes por países de FAO/SMIA. FEWS NET ha preparado calendarios estacionales para 20 países; los gráficos incluyen eventos críticos tales como épocas de escasez e incremento en los precios de cereales. Los informes por países de FAO/SMIA, los cuales cubren alrededor de 100 países, tienen un calendario simplificado para los principales cultivos alimentarios.

Se deben incluir en el informe, estimaciones sobre cosechas que hayan sido elaboradas durante la estación, pero ignorando aquéllas que podrían ser subjetivas. La práctica normal en la mayoría de los países es preparar tres estimaciones, la tercera proporciona las cifras de producción estimada definitiva para la temporada agrícola. Los datos de estas estimaciones están disponibles en los Ministerios de Agricultura, pero pueden ser publicados antes de que la estimación final esté lista. Las estimaciones sobre la cosecha, en algunos casos, se basan en un sistema de recolección de muestras para hacer estimaciones del rendimiento de cultivos. Se pueden hacer estimaciones más frecuentes sobre la base de informes periódicos de las oficinas sub-nacionales del Ministerio de Agricultura.

Para países con más de un ciclo agrícola y con calendarios de cultivos diversos, se debe reportar información para cada ciclo, durante el año. Se requiere cifras absolutas; sin embargo, el principal foco de interés es la variabilidad de un año a otro o en relación a los promedios de varios años. En la medida de lo posible, las estimaciones de producción deberán ser presentadas por región o por zona agrícola así como a nivel nacional. De mayor interés para los SMSA son las estimaciones sobre la producción final: si se reportan estimaciones preliminares, se deben también reportar las estimaciones finales cuando estén disponibles.<sup>11</sup>

Las actualizaciones anuales de los balances de los cereales en países africanos están disponibles en el sitio web de FAO/SMIA (véase el Anexo 3/6). Estas cifras se deben reportar siempre que los gobiernos las actualicen regularmente, por ejemplo en relación con los requerimientos de importaciones.

---

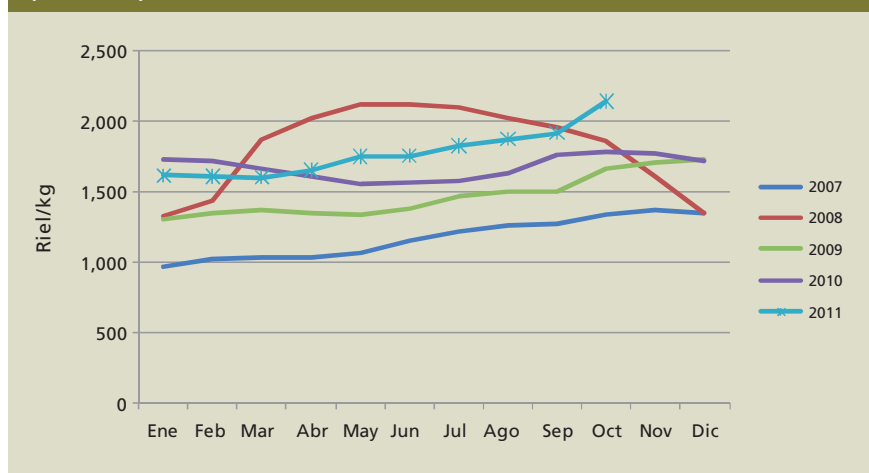
11. Para más información sobre los indicadores de disponibilidad de alimentos, consulte la Hoja de Orientación Técnica 2 del SMSA, sección 2.1.

### 3.2. Precios al por Mayor

Información sobre precios al por mayor de los alimentos básicos en los principales mercados debe ser reportada, de preferencia, mensualmente, y si es posible, comparando con el promedio de cinco años. Esta información está disponible, normalmente, a través de los Ministerios de Agricultura o de Comercio, así como en las corporaciones o cámaras de comercio.

Es suficiente presentar los precios nominales al por mayor de los principales alimentos básicos, con comentarios sobre las explicaciones de cualquier cambio.<sup>12</sup> Un ejemplo se da en el recuadro 7.

**RECUADRO 7. CAMBOYA: PRECIO AL POR MAYOR DEL ARROZ MEZCLADO (2007-2011)**



Fuente: Servicio Agrícola de Información de Mercado de Camboya, MAFF  
<http://www.agriculturalmarketinformation.org.kh>

12. El sistema monitoreo del PMA se centra en los precios al por menor, pero también puede incluir precios al por mayor. Muchas oficinas de países proveen de insumos al Monitor de Mercado, un boletín de precios trimestrales elaborados en la Sede. Se recomienda, por tanto, que esta información sea incorporada en los reportes del SMSA y que se dé prioridad al cálculo del poder adquisitivo (véase el Capítulo 4).

---

## 4. Acceso a los Alimentos



Una adecuada disponibilidad de alimentos a nivel nacional no implica seguridad alimentaria en el hogar o a nivel individual. Existe inseguridad alimentaria cuando los alimentos no son accesibles, debido a que la capacidad de las personas para adquirir alimentos adecuados disminuye.

Es vital, tener una mayor comprensión sobre el acceso de los hogares a los alimentos a través del tiempo y de los medios de subsistencia para llevar a cabo un monitoreo más preciso. El riesgo de pérdida o insuficiencia de los medios de vida influye en el nivel de vulnerabilidad de un hogar a la inseguridad alimentaria en términos de ingresos, consumo de alimentos, salud y nutrición.

En los SMSA, la elección de grupos de medios de vida se debe basar en la información de los CFSVAs, evaluaciones de seguridad alimentaria en emergencias y encuestas nacionales de hogares. La información sobre los salarios y precios de los productos, el ganado y alimentos están disponibles en las oficinas nacionales de estadísticas, otras fuentes del gobierno y en el PMA.

La figura 6 muestra más detalles sobre un conjunto de indicadores a ser monitoreados.

**FIGURA 6. ACCESO A LOS ALIMENTOS**



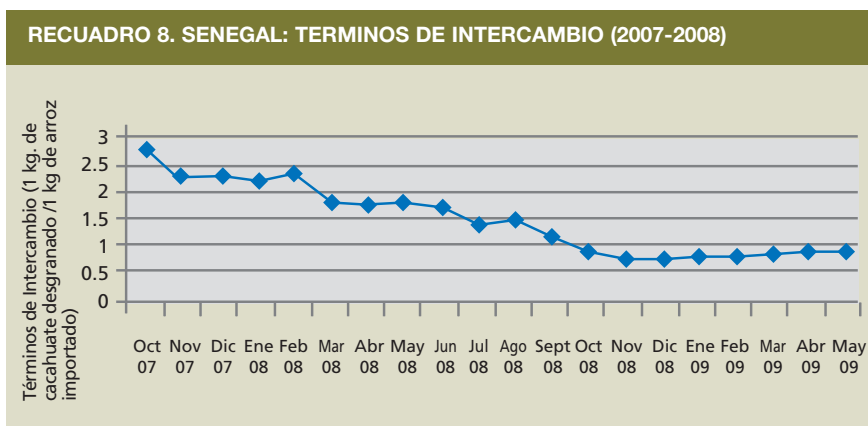
#### 4.1. Poder Adquisitivo

Esta sección del informe debe incluir cálculos sobre los términos de intercambio (TdI) para dos o tres grupos de medios de vida y para alimentos básicos relevantes, como por ejemplo:

- agricultores de subsistencia/ trabajadores informales rurales; valor del salario (jornal) diario/ cantidad de harina de maíz;
- pastores: valor por una cabeza de ganado ovino/cantidad de mijo;
- pequeños agricultores de cultivos comerciales: 1 kg. de producto/cantidad de arroz;
- pescadores: 1 kg de pescado/cantidad de arroz, o
- pobres urbanos: valor del salario urbano diario /cantidad de pan, harina de trigo o arroz.<sup>13</sup>

13. Para más información sobre como calcular los TdI, por favor consulte la HOT2, subsección 2.2.3.

Un ejemplo de la presentación se da en el Recuadro 8.



Fuente: SMSA HOT2

## 4.2. Consumo de Alimentos

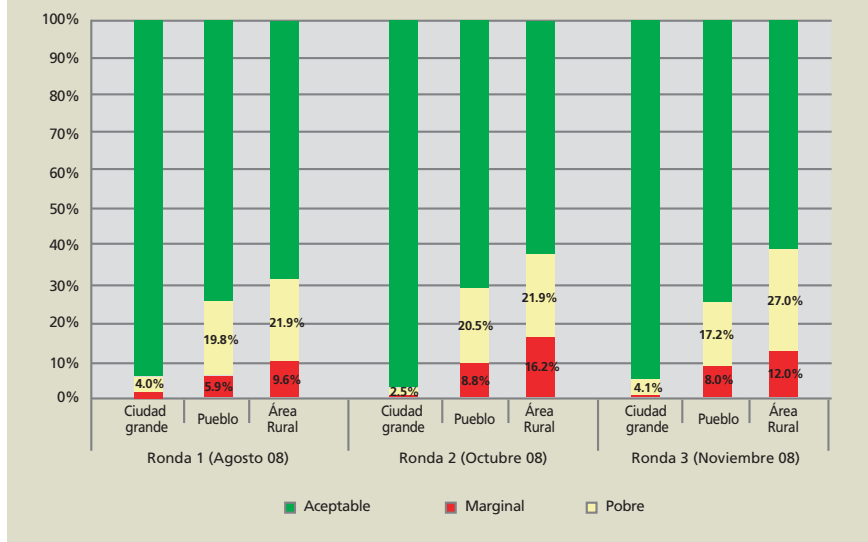
El puntaje de consumo de alimentos (PCA) es un indicador sustituto (proxy) de acceso a los alimentos. La información es normalmente recopilada a nivel de hogares. El PCA se basa en la diversidad de la dieta (el número de grupos de alimentos consumido por un hogar en un período de referencia) y la frecuencia con que se consumen (el número de días en que un grupo de alimentos, en particular, se consume en un periodo de referencia). El PCA normalmente permite clasificar el consumo como pobre, limítrofe o aceptable.<sup>14</sup>

Un ejemplo de cómo presentar los resultados sobre el PCA se da en el Recuadro 9.

14. Para información sobre el cálculo del PCA, por favor consulte SMSA HOT2, subsección 2.2.1.



**RECUADRO 9. INDONESIA.: CONSUMO DE ALIMENTOS (AGOSTO-NOVIEMBRE 2008)**



Fuente: *Piloto de Monitoreo de Alto Impacto de los Precios de los Alimentos en los Hogares de determinadas zonas vulnerables. Indonesia, PMA/UNICEF, 2008.*

Los datos son recogidos y analizados por región geográfica o zonas específicas.

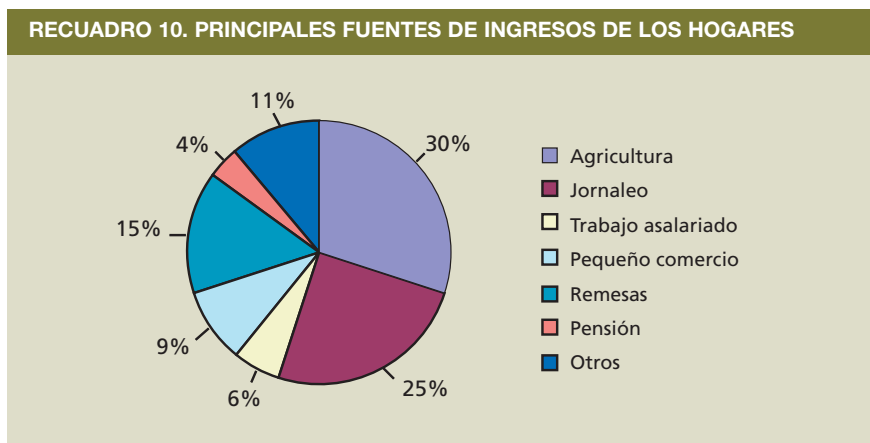
### 4.3. Fuentes de Ingreso

Las fuentes de ingresos constituyen un indicador de acceso a los alimentos. El análisis de las fuentes de ingreso de los hogares, permite valorar la confiabilidad y sostenibilidad de los principales medios de sustento en los hogares, así como los niveles de sus ingresos. Las formas de obtención de ingreso pueden variar durante el año como resultado de la estacionalidad en la producción o la demanda de mano de obra: las fuentes de ingresos, por tanto, están directamente relacionadas con las actividades económicas de los miembros de la familia. En vista de la dificultad de cuantificar algunos ingresos (en particular el valor de la producción propia de alimentos, pagos en especie por trabajo ocasional, regalos y donaciones), se deben registrar todas las fuentes de ingresos en efectivo y en especie, para asegurar que se brinda información precisa sobre la base de sustento de los hogares.

Los CFSVAs, recientemente preparados por el PMA, proporcionan información detallada sobre los medios de vida, al igual que las actividades económicas y su contribución a los ingresos familiares. La información recopilada periódicamente

para el monitoreo de la seguridad alimentaria puede no proporcionar el mismo nivel de detalle que los CFSVAs, que proporcionan información desagregada por grupos de medios de vida.<sup>15</sup>

Un ejemplo de cómo presentar los resultados sobre las fuentes de ingresos se da en el Recuadro 10.



Se puede preparar una presentación similar, si se dispone de datos sobre las fuentes de ingresos secundarias. Pero debido a que la información se refiere sólo a las fuentes de ingresos y no a los ingresos en sí, los datos no se pueden consolidar para estimar los ingresos.

#### 4.4. Gastos

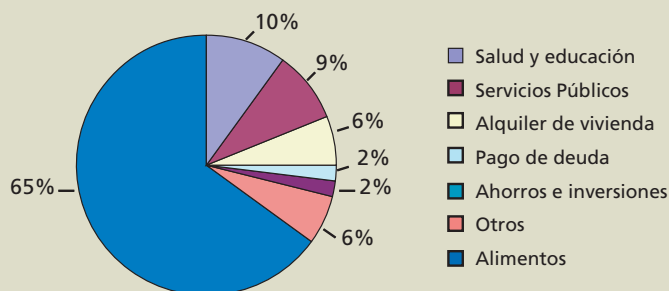
La información recopilada sobre los gastos - particularmente en alimentos - tiende a concentrarse sólo en los gastos en efectivo y omite el valor de la producción propia de alimentos, regalos y donaciones. Esto lleva a una subestimación del gasto en alimentos tanto en términos relativos como absolutos. Es necesario que se haga mención en el informe si hace falta información sobre gastos no alimentarios.<sup>16</sup>

15. Para más información sobre el análisis de ingresos, por favor consulte el SMSA HOT2, párrafo 2.2.6.

16. Para más información sobre gastos en alimentos de los hogares, por favor consulte el SMSA HOT2, subsección 2.2.7.

Para efectos del SMSA, se debe preparar un resumen simplificado de gastos que indique el gasto total en alimentos y las principales categorías de gastos no alimentarios. Un ejemplo se da en el Recuadro 11.

**RECUADRO 11. GASTOS EN ALIMENTOS Y GASTOS NO ALIMENTARIOS DE LOS HOGARES**



*Los gastos en alimentos incluyen gastos en efectivo así como también el consumo de su propia producción, donaciones y regalos*

#### 4.5. Estrategias de Supervivencia

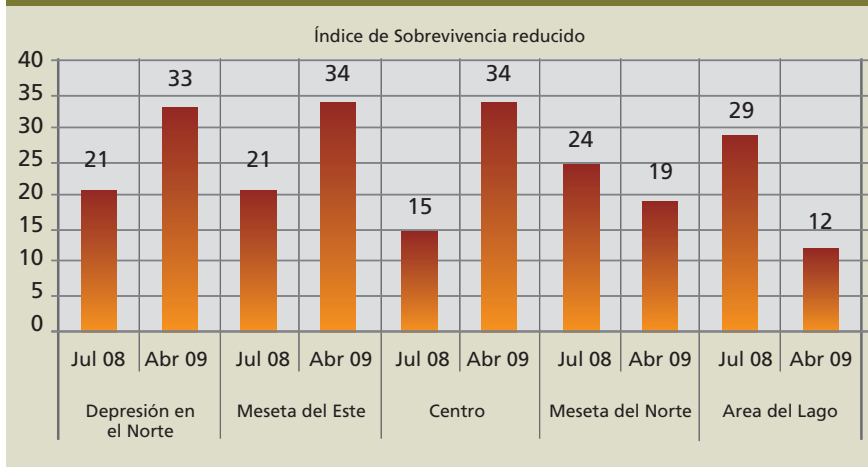
El Índice de Estrategias de Supervivencia (IES) es un indicador sustituto (proxy) de seguridad alimentaria que muestra cómo los hogares afrontan la escasez de alimentos. El PMA recomienda utilizar el IES reducido, ya que permite la comparación de la situación de seguridad alimentaria en diferentes contextos sobre la base de un conjunto de medidas de afrontamiento que aplican los hogares, a los cuales se les asigna una ponderación estándar, según el grado de severidad.<sup>17</sup>

El IES, generalmente, se reporta como una puntuación media, en un gráfico de barras o una tabla. Se recomienda reportar valores desagregados por área geográfica o por grupo de medios de vida.<sup>18</sup> Un ejemplo se da en la Recuadro 12.

17. Las estrategias de afrontamiento que se incluyen para el cálculo del IES reducido son: consumir alimentos menos preferidos, pedir alimentos prestados o depender de la ayuda de amigos y parientes; limitar el tamaño de las porciones de las comidas, limitar el consumo de alimentos de los adultos para que los niños puedan comer; reducir el número de comidas al día.

18. Para información sobre cómo calcular el IES, por favor consulte el SMSA HOT2, subsección 2.2.2.

**RECUADRO 12. BURUNDI: INDICE DE ESTRATEGIAS DE SOBREVIVENCIA (JULIO 2008 Y ABRIL 2009)**



Fuente: "First Round Bulletin", Sistemas de Monitoreo de la Seguridad Alimentaria (SMSA), PMA, Burundi, Abril de 2009.

Hay otras estrategias de supervivencia de los hogares que indican la gravedad de la inseguridad alimentaria, como por ejemplo: el aumento de los robos, la migración, la deserción escolar o ausencia, y la prostitución. Al ser relevantes estas estrategias, pueden ser reportadas.

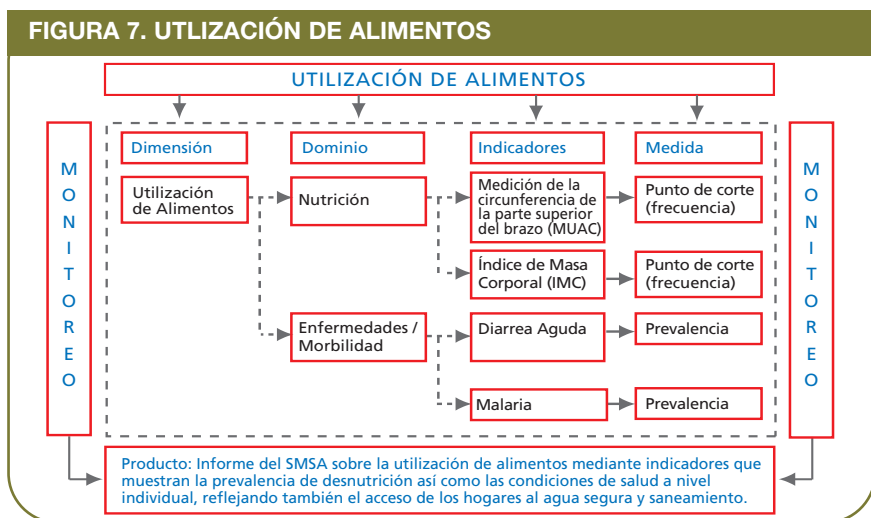
## 5. Utilización de Alimentos



La utilización de alimentos se refiere a la capacidad del individuo de absorber y metabolizar los nutrientes.<sup>19</sup> El monitoreo del impacto de las enfermedades, la calidad de atención de salud, el saneamiento, la calidad y la composición de la dieta en el estado nutricional es esencial para una completa comprensión de la seguridad alimentaria.

### 5.1. Nutrición

El monitoreo nutricional que realiza el PMA, a través del SMSA, está generalmente basado en datos de sus propias encuestas de seguridad alimentaria; en algunos casos, también se recoge información de encuestas realizadas por el gobierno o una ONG. El uso de datos de nutrición de los centros de salud no es usual, pero es una opción cuando no se han recogido datos primarios. En situaciones de crisis prolongadas o posteriores a una emergencia, se pueden utilizar datos de nutrición de otras organizaciones humanitarias. La Figura 7 muestra las relaciones entre la utilización de alimentos, nutrición y salud a través de un conjunto de indicadores adecuados para analizar los cambios en el bienestar individual.



19. La eficiencia de conversión del cuerpo.

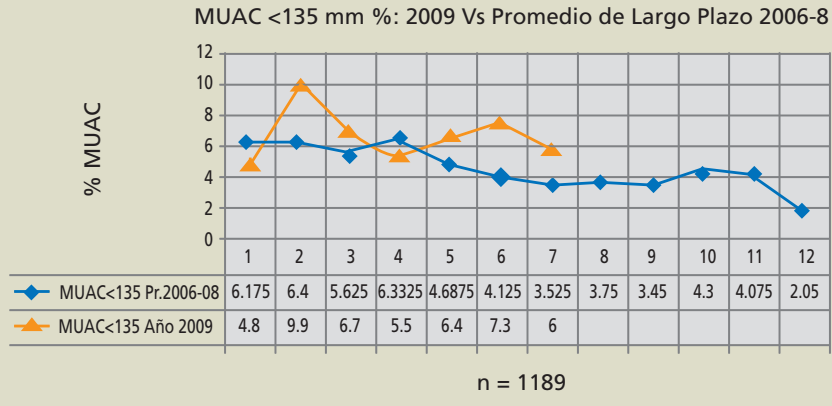
Es de vital importancia monitorear la situación nutricional en situaciones donde hay cambios estacionales marcados y áreas geográficas conocidas por ser bolsones donde se concentra la desnutrición.

En caso se requiera recolectar datos primarios con rapidez, el indicador recomendado es la medición de la circunferencia de la parte media superior del brazo (MUAC, por su siglas en inglés). Como los datos basados en la circunferencia del brazo, normalmente, se recolectan en muestras no probabilísticas o representativas, cualquier interpretación de estos datos debe advertir que los resultados no pueden ser extrapolados a zonas más amplias o a poblaciones más grandes.<sup>20</sup>

Un ejemplo de la presentación de los datos de la circunferencia de brazo se da en el Recuadro 13.

**RECUADRO 13. KENIA, DISTRITO DE LAMU: SITUACIÓN NUTRICIONAL DE NIÑOS MENORES DE 5 AÑOS (2009)**

La situación nutricional de niños menores de 5 años ha mejorado levemente durante el mes. El porcentaje de niños clasificados en riesgo de desnutrición (con MUAC < 135 mm) es de 6%, siendo esta tasa inferior a la del mes pasado (7,3%). Esto demuestra una mejora de la situación nutricional debido al inicio de la cosecha. Sin embargo, la tasa es superior al promedio de largo plazo del 2006-8, que fue del 3,5%. La zona ganadera, es la que presenta la tasa más alta de 10%, comparado con el nivel del mes anterior que fue del 9,2%.



Fuente: Proyecto de Gestión de Recursos en Tierras Áridas II, Boletín de Control de la Sequía, Distrito de Lamu, Kenia, Julio de 2009.

20. Para más información sobre la circunferencia del brazo, por favor consulte el SMSA HOT2, subsección 2.3.1.

Una estimación más exacta de la prevalencia de desnutrición aguda se puede obtener midiendo el peso-por la-altura. Este enfoque permite el cálculo de la tasa de desnutrición aguda, generalmente en base a una muestra estadísticamente representativa. Se debe evitar la comparación de datos de la situación nutricional basados en encuestas pequeñas con los resultados de encuestas con muestras grandes y estadísticamente representativas.

## 5.2. Enfermedades y Morbilidad

Este tipo de información, normalmente disponible en los establecimientos de salud públicos, es una buena opción en ausencia de datos primarios. En algunos casos, los datos sobre enfermedades y morbilidad pueden ser recopilados a través del Ministerio de Salud y/o ONGs.

Los reportes del SMSA, más operativos, no recogen datos sobre la morbilidad; sin embargo, se deben reportar los brotes de enfermedades que ocurran durante el período de monitoreo. Además, se deben especificar los grupos poblacionales y zonas afectadas, así como también los posibles efectos en la nutrición y la seguridad alimentaria.<sup>21</sup>

---

21. Para más información sobre indicadores de incidencias de enfermedades, por favor consulte el SMSA HOT2, subsección 2.3.3.

# Anexos

## Anexo 1. Monitoreo de Amenazas y Eventos Adversos

Las amenazas y eventos adversos se originan a partir de crisis ocasionales ambientales, económicas o de gobernanza. El monitoreo de las principales variables ayuda a identificar las amenazas a la seguridad alimentaria. Las crisis derivadas de amenazas y eventos económicos, a menudo, se entrecruzan con vulnerabilidades crónicas o estructurales, como la pobreza crónica, por tanto, las probables consecuencias de estos factores específicos al contexto, deben también mencionarse.

En la práctica, el monitoreo se basará en variables específicas nacionales o sub-regionales, así como en el conocimiento del país en cuestión, a fin de elaborar un análisis inicial de riesgo o de impacto. Por ejemplo, el ciclo de los cultivos, será objeto de monitoreo durante los meses más relevantes, pero sería útil proporcionar una evaluación al final de la temporada con las estimaciones anuales de producción.

Las variables se expresan en mapas, gráficos, estadísticas o texto: datos sobre lluvias, se pueden presentar en mapas o gráficos de barras, mientras que el estado de la cobertura vegetal, generalmente se presenta en un mapa. Las políticas gubernamentales o las situaciones de conflicto pueden ser descritas en texto; las variables económicas se publicarán en cifras absolutas o relativas.



## Variables, tipo de información y fuentes

Causas fundamentales, variables, fenómenos, tipos de información y las fuentes se presentan en forma resumida en la Tabla abajo.

Causas Fundamentales	Variable/fenómeno	Tipo de información	Fuente
<b>Condiciones Ambientales</b>	Anomalías en las lluvias	Secundaria	Servicios Nacionales de Meteorología FAO/SMIA FEWS NET IRI
	Estado de la vegetación o similar si es provisto por una organización asociada al PMA	Secundaria	SPOT-VGT <sup>22</sup> Servicios Geológicos de los Estados Unidos FAO/SMIA Oficinas nacionales de Alerta Temprana
	Perspectivas climáticas a mediano plazo	Secundaria	Servicios nacionales de Meteorología o Foro Sub-Regional sobre el clima Centro Internacional para la Investigación de El Niño (CIIFEN) NOAA/CPC
	El Niño/La Niña	Secundaria	CIIFEN
	Inundaciones y crecidas repentinas	Secundaria	Servicios nacionales de Meteorología OCHA USAID
	Plagas y enfermedades del ganado	Secundaria	Sistema Sub-Regional de Información sobre la Seguridad Alimentaria - CILSS, SADC/FANR, SATCA-

22. Sistema de satélite para monitoreo ambiental.

(seguir....)

(... seguir)

<b>Causas Fundamentales</b>	<b>Variable/ fenómeno</b>	<b>Tipo de información</b>	<b>Fuente</b>
<b>Condiciones Ambientales</b>	Plagas y enfermedades del ganado	Secundaria	Ministerio de Agricultura/ cría/desarrollo rural FAO Locust Watch
	Perspectiva estacional para la producción agropecuaria	Primaria/ Secundaria	Oficinas nacionales de Alerta Temprana Servicios nacionales de Meteorología Ministerio de Agricultura PMA
<b>Condiciones Económicas</b>	Situación macroeconómica - tasa de crecimiento, balances externos, remesas, importación de alimentos	Secundaria	Ministerio de Finanzas/ Planificación/ Comercio IRI Banco Central
	IPC	Secundaria	Oficina Nacional de Estadística
<b>Gobernanza</b>	Políticas gubernamentales	Secundaria	Documentos de planificación Presupuesto Anual y reporte de gastos Prensa Nacional Naciones Unidas (sólo programas relevantes para la seguridad alimentaria)
	Conflictos	Primaria/ Secundaria	OCHA Oficina de País del PMA USAID Prensa Nacional

*Nota: La frecuencia de los informes de SMSA normalmente no permiten informar sobre acontecimientos de evolución rápida tales como los ciclones. Estos están cubiertos por los servicios de alerta temprana, pero su impacto en la seguridad alimentaria debe ser cubierto por el monitoreo, particularmente en situaciones posteriores a la emergencia y en fases de recuperación.*

## Anexo 2. Resumen de Indicadores del SMSA y Fuentes de Información

Esta tabla presenta un resumen de indicadores del SMSA y las respectivas fuentes de información.

Dimensión de la seguridad alimentaria	Plan de Análisis		Fuentes de Información		
	Dominio de Información	Resumen de Indicadores	Primaria	Secundaria	Algunas fuentes secundarias
<b>Disponibilidad de alimentos</b>	Producción Agrícola	Producción de los principales cultivos		✓	Ministerio de Agricultura / Ganadería/ Desarrollo Rural, FAO/SMIA
	Precios	Precio al por mayor de alimentos básicos	✓	✓	Ministerio de Agricultura / Ganadería/ Desarrollo Rural, FAO/SMIA
		Precios al por mayor del ganado	✓	✓	Ministerio de Agricultura / Ganadería/ Desarrollo Rural, FAO/SMIA
<b>Acceso a los alimentos</b>	Poder adquisitivo	Precios al por menor de alimentos básicos	✓	✓	Oficina Nacional de Estadística, FEWS NET
		Términos de intercambio (Tdl) entre los productos agrícolas/ ganado vendido/ productos de alimentos básicos	✓		N/A
		Tdl entre el trabajo temporal y los precios de los alimentos básicos	✓	✓	FAO/SMIA, FEWS NET, Oficina Nacional de Estadística

(seguir....)

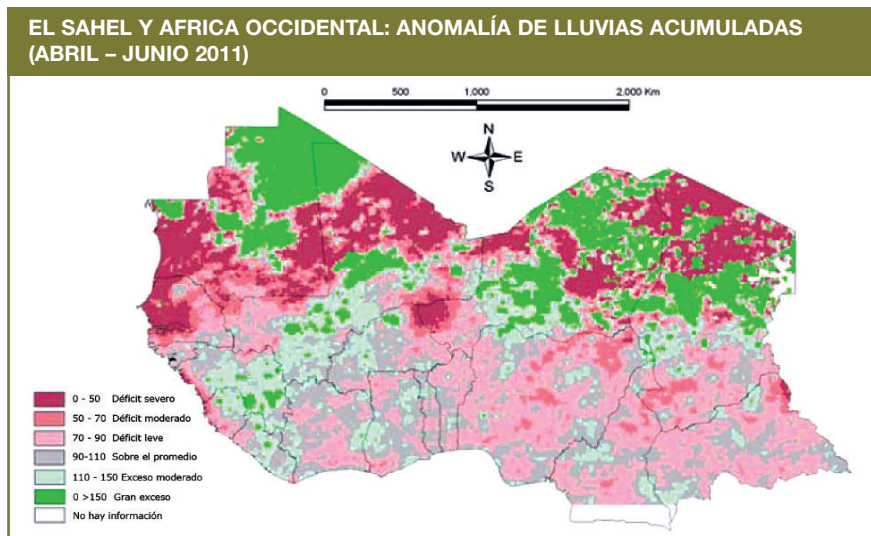
(... seguir)

Dimensión de la seguridad alimentaria	Plan de Análisis		Fuentes de Información		
	Dominio de Información	Resumen de Indicadores	Primaria	Secundaria	Algunas fuentes secundarias
<b>Acceso a los alimentos</b>	Gastos	Gastos en alimentos y artículos no alimentarios	✓		N/A
	Principales Fuentes de Ingresos	Fuentes de Ingreso	✓		N/A
<b>Utilización de Alimentos</b>	Estrategias de sobrevivencia	Indice de estrategias de sobrevivencia	✓		N/A
	Consumo de Alimentos	Puntaje de Consumo de Alimentos	✓	✓	FAO/SMIA, FEWS NET
	Desnutrición	Medición de la circunferencia de la parte superior del brazo (MUAC)	✓	✓	Ministerio de la Salud/ ONG's
		Índice de Masa Corporal	✓	✓	
Enfermedades	Enfermedades	✓	✓		

### Anexo 3. Mapas, Gráficos y Tablas

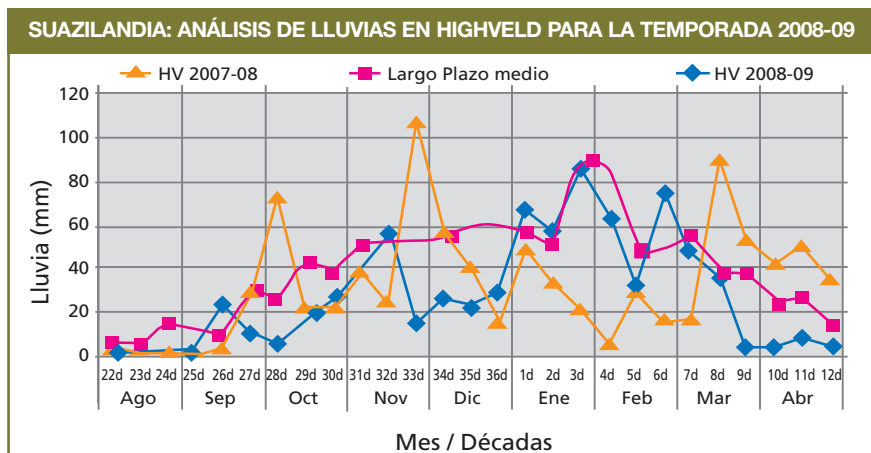
El Anexo 3 muestra ejemplos de las formas de cómo presentar la información, en particular información sobre la incidencia de lluvias. Estos mapas y gráficos, por lo general, deben incluirse en los anexos del Informe del SMSA.

**3/1.** Anomalía de Lluvias Acumuladas para el período del 1º de abril al 30 de junio de 2011, comparado con el promedio (2006-2010).



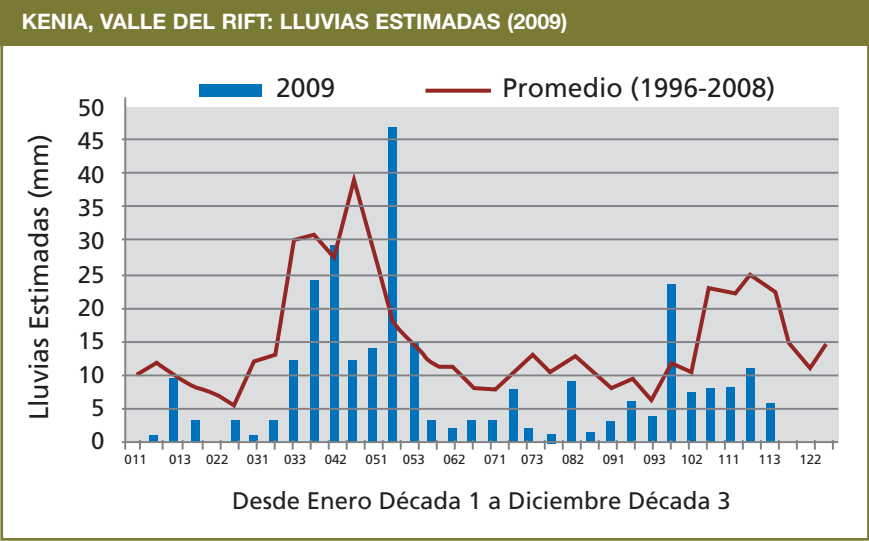
Fuente: FEWS NET, Sahel y África Occidental: Perspectiva Actual de la Seguridad Alimentaria, Julio de 2011.

**3/2.** Volumen estacional de lluvia comparada con temporadas anteriores y el promedio a largo plazo.

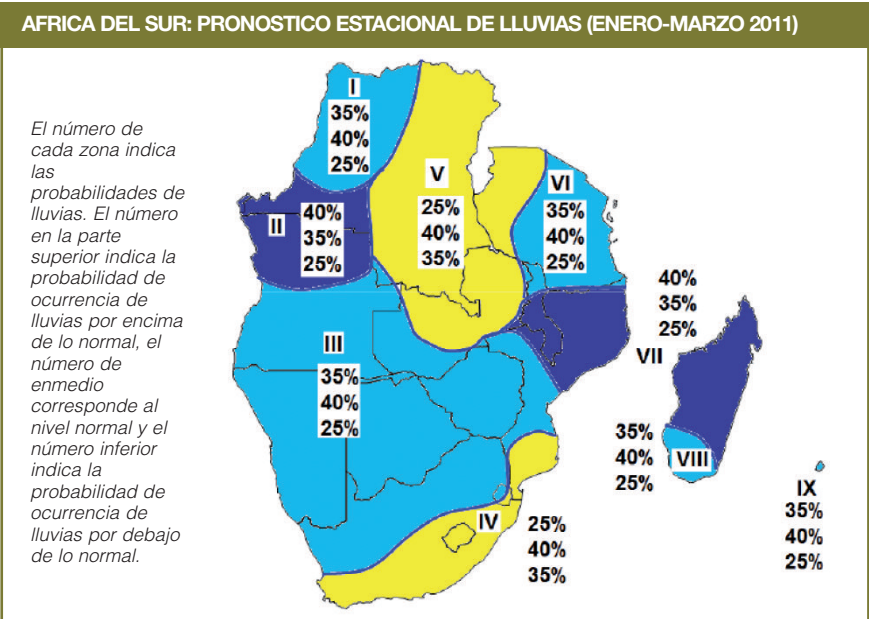


Fuente: Servicios Meteorológicos de Suazilandia

**3/3.** Estimación decadal interpolada de lluvias, Valle del Rift, Kenia.

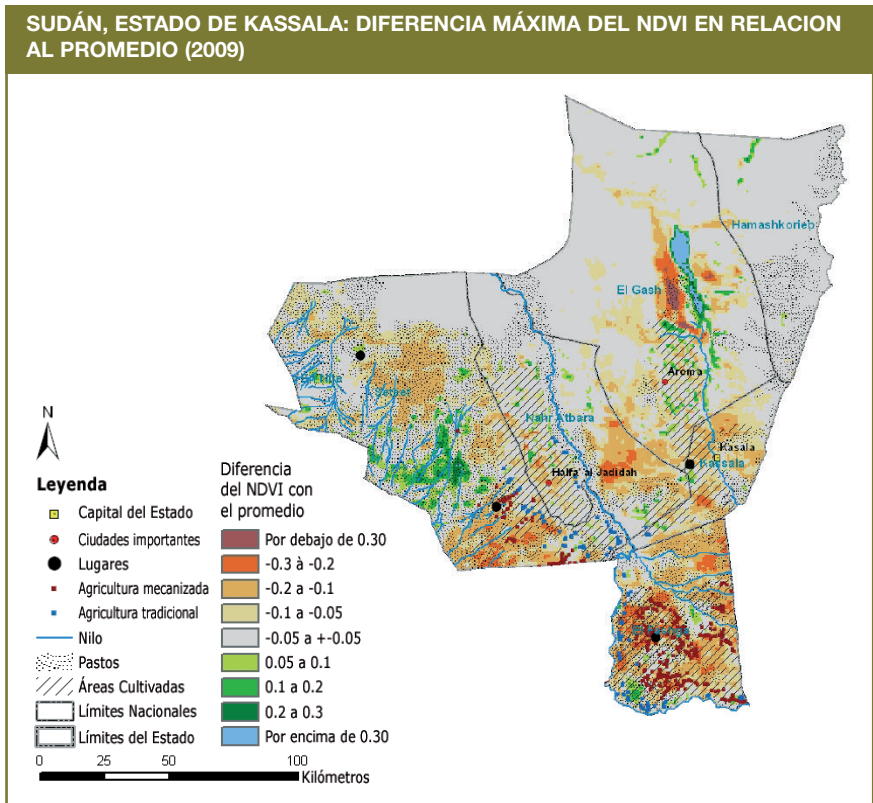


**3/4.** Pronóstico estacional de lluvias para el Sur de África, enero-marzo de 2011.



Fuente: SADC-DMC, Resumen de Consenso para la estación, Harare, Agosto 26- 27 de 2010.

3/5. Índice Diferencial Normalizado de Vegetación para Kassala, Sudán, 2009.



Valores entre -0,05 y por debajo de -0,30 indican que el crecimiento de vegetación está por debajo de la media (de 5 a más de 30%), mientras que los valores de 0,05 a mayores de 0,30 indican que el crecimiento es superior a la media (de 5 a 30%).

**3/6. Cálculo de la relación Oferta/Demanda Nacional de Cereales: Ejemplo de Malawi.**

<b>BALANCE DEL SUMINISTRO Y DEMANDA DE CEREALES, PARA EL PERIODO 2009/ 2010 (Abril/Marzo)</b>				
	<b>Trigo</b>	<b>Arroz</b>	<b>Cereales secundarios</b>	<b>Total cereales</b>
<b>Datos sobre el Suministro y utilización de cereales</b>	<b>Milliers de tonnes</b>			
Producción del año anterior (incluyendo arroz con cáscara)	2	115	2 871	2 989
Producción promedio de los cinco años anteriores (incluyendo arroz con cáscara)	3	82	2 399	2 484
Importaciones de años anteriores	68	10	109	186
Importaciones promedio de los cinco años anteriores	67	15	169	251
<b>2009/10 Disponibilidad Doméstica</b>	<b>16</b>	<b>85</b>	<b>3 747</b>	<b>3 848</b>
Producción 2009 (incluyendo arroz con cáscara)	3	131	3 747	3 881
Producción 2009 (incluyendo arroz elaborado/pulido)	3	85	3 747	3 835
Posible aumento de las reservas	13	-	-	13
<b>Utilización 2009/10</b>	<b>66</b>	<b>95</b>	<b>3 748</b>	<b>3 909</b>
Uso de alimentos	66	61	2 113	2 240
Uso de artículos no alimentarios	-	10	1 175	1 185
Exportaciones y re-exportaciones	-	2	200	202
Posible aumento de las reservas	-	22	260	282
<b>Requerimientos de importación 2009/10</b>	<b>50</b>	<b>10</b>	<b>1</b>	<b>61</b>
Importaciones comerciales anticipadas	50	50	-	60
de las cuales: se recibieron o contrataron	-	-	-	-
Requerimientos de asistencia alimentaria	-	-	1	1
<b>Estado de asistencia alimentaria</b>				
Compromisos de asistencia alimentaria	-	-	1	1
de las cuales se entregaron	-	-	1	1
Compras financiadas por donantes para uso local	-	-	3	3
para exportación	-	-	3	3
	-	-	-	-



**BALANCE DEL SUMINISTRO Y DEMANDA DE CEREALES,  
PARA EL PERIODO 2009/ 2010 (Abril/Marzo)**

	Trigo	Arroz	Cereales secundarios	Total cereales
<b>Consumo estimado per cápita (kg/año)</b>	<b>4</b>	<b>4</b>	<b>138</b>	<b>147</b>
<b>Indices de oferta y utilización de cereales</b>	<b>porcentajes</b>			
Producción 2009 comparada con el promedio (incluyendo arroz con cáscara)	93	160	156	156
Requerimientos de importación 2009/10 comparado con el promedio	75	67	1	24
Porcentaje de la energía consumida, que proviene de los cereales				58
<b>Información Adicional</b>				
Principales cultivos alimentarios	Maíz, leguminosas, raíces, tubérculos, arroz			
Temporada de escasez	Febrero a Marzo			
Población (en miles)	15 263			
Ingreso nacional bruto per cápita en 2007 (US\$)	250			

Fuente : FAO / SMIA

## Anexo 4. Plantilla para un Informe

La plantilla cubre temas a tratar en el informe cuando se dispone de información. Esta plantilla es una guía que se puede adaptar.

\_\_\_\_\_  
NOMBRE DEL PAÍS O REGIÓN QUE SE CUBRE

\_\_\_\_\_  
NOMBRE DEL INFORME (BOLETÍN DEL SMSA) –  
EDICIÓN NO. X

\_\_\_\_\_  
FECHAS DEL PERIODO CUBIERTO -  
FECHA DE EMISIÓN



Programa Mundial de Alimentos

[wfp.org/es](http://wfp.org/es)

(Añadir el logo  
de los socios)

En esta edición  
(añadir una tabla  
de contenidos)

1. \_\_\_\_\_
2. \_\_\_\_\_
3. \_\_\_\_\_

Mencionar el apoyo de  
los donantes.  
De ser posible,  
añadir sus logotipos.

### Aspectos destacados (primera página-una página)

1. Antes de comenzar: esta sección se debe centrar en las principales conclusiones. Puede ser que los responsables de la toma de decisiones solamente lean esta sección.
2. Se debe incluir un párrafo que describa los principales cambios en la seguridad alimentaria desde el (los) último (s) informe (s), las razones de estos cambios y una descripción de la situación actual de seguridad alimentaria.
3. Se debe destacar las áreas geográficas de especial interés.
4. Proporcionar información sobre evidencias que respalden el mensaje principal que se da en los puntos anteriores, con información sobre la disponibilidad de alimentos, precios, estrategias de sobrevivencia y desnutrición. Proporcionar toda la información que ayude al lector a comprender la situación y los cambios recientes.
5. Presentar las perspectivas para los próximos tres a seis meses, explicar la probable evolución de la situación identificando potenciales eventos adversos y oportunidades.
6. Enumerar las principales recomendaciones con respecto a la necesidad de realizar otras evaluaciones e implementar políticas, programas y planes de contingencia.

### Mapa

Incluir un mapa del país destacando las áreas de inseguridad alimentaria y con mayor vulnerabilidad, así como otras zonas críticas, además de información relevante. No se recomienda sobrecargar el mapa y la leyenda con información: entre más simple y claro, mejor. El mapa puede estar en la segunda página, dependiendo de la longitud de la sección de aspectos destacados.

### Información de Contacto (parte inferior de la primera página)

Proporcionar sólo nombres y detalles de contacto del personal relevante. Si el boletín se prepara en conjunto con otras organizaciones, la lista de contactos debe ser preparada con los socios. Asegúrese de que la persona de contacto esté disponible, conozca el informe y esté en condiciones de transmitir los temas técnicos al oficial VAM.

Proporcionar el enlace web del documento en [www.wfp.org/food-security/reports/FSMS](http://www.wfp.org/food-security/reports/FSMS)

## Contenido del informe

### **1. Condiciones y contexto ambiental, económico y político**

*(máximo 2 páginas)*

Iniciar con información sobre los temas más relevantes e importantes. Por ejemplo, si hubo cambios significativos en las políticas, esta información debe ser presentada en primer lugar. El orden de los temas en el informe que se da continuación es indicativo. La información importante sobre alerta temprana debe ser prioritaria (e incluida en la sección de aspectos destacados).

#### **1.1. Condiciones ambientales**

Presentar información sobre las perspectivas estacionales de producción agrícola y ganadera.

- Reportes sobre condiciones climáticas (déficit de lluvias/o diferencias en el volumen de lluvias, inundaciones, crecidas repentinas, sequías, etc.) Si es posible, incluir un análisis predictivo sobre el posible impacto de las condiciones climáticas en los cultivos y disponibilidad de alimentos a nivel nacional.
- Referir plagas, brotes de langostas, si es relevante.
- Referir las condiciones del agua y pastos, así como las enfermedades o mortalidad del ganado, si es relevante.

#### **1.2. Condiciones económicas**

- Proporcionar información actualizada sobre el crecimiento económico y principales acontecimientos en el campo económico, presentar datos macroeconómicos relevantes (tasas de crecimiento e inflación, balances externos, etc.) así como otros indicadores como el Índice de Precios al Consumidor, precios de los alimentos e importaciones de alimentos (para ayudar en la comprensión de la disponibilidad de alimentos a nivel nacional), migración y remesas.
- Referir si hay restricciones en el cambio de divisas que puedan representar un obstáculo para las importaciones de alimentos.
- Describir el impacto potencial en los medios de vida de los hogares, disponibilidad de los alimentos y acceso (análisis de riesgos).

#### **1.3. Contexto Político y Normativo**

- Informar sobre las acciones gubernamentales y políticas que puedan tener un impacto en la seguridad alimentaria (por ejemplo, políticas de exportación/importación, restricciones para el comercio interno, subsidios, control de precios, etc.) describiendo el impacto potencial en los mercados, la disponibilidad y el acceso a los alimentos (análisis de riesgos).
- Informar sobre conflictos que puedan tener un impacto en la seguridad alimentaria, describiendo las limitaciones en cuanto a seguridad y transporte, desplazamiento de poblaciones, impacto potencial sobre la producción (análisis de riesgos).

*(seguir...)*

## **2. Disponibilidad de alimentos** *(máximo 1 página)*

El propósito de este capítulo es de explicar si la oferta de alimentos es suficiente para satisfacer la demanda actual y la de los próximos meses.

### **2.1. Producción agrícola**

- Proporcionar información sobre la oferta y la demanda, haciendo referencia a la producción actual, las reservas y las estimaciones de producción de los alimentos básicos.
- Proporcionar información sobre las cantidades estimadas de la producción, si está disponible, así como la comparación con los datos de años anteriores o promedios multi-anales para dar una idea de la variabilidad en la producción.
- Presentar estimaciones de la producción por regiones o zonas agrícolas así como a nivel nacional.
- Proporcionar información sobre la importación de alimentos (estimaciones y porcentajes en relación a la producción nacional) y sobre posibles restricciones a la importación.

### **2.2. Información de mercados**

- Proporcionar información sobre los precios al por mayor de los alimentos básicos y el ganado en los principales mercados, las tendencias en los precios y las razones para posibles cambios. Incluir, de ser posible, una comparación con el promedio de cinco años.

## **3. Acceso a los alimentos** *(máximo 2 páginas)*

El propósito de este capítulo es de describir la capacidad que tienen los hogares para acceder a los alimentos.

### **3.1. Consumo de Alimentos**

El puntaje de consumo de alimentos (PCA) es el indicador clave del PMA. Cuando hay información disponible sobre el consumo de alimentos, ésta se debe presentar en la parte superior de la sección resumen.

- Proporcionar información sobre el consumo de alimentos de los hogares. Explicar el significado de un consumo alimentario deficiente (tipo de alimentos consumidos) y las consecuencias de este tipo de dieta.

### **3.2. Estrategias de Supervivencia**

- Describir la manera en que las familias están afrontando la situación, y si están adoptando estrategias de alto riesgo.

### **3.3. Poder Adquisitivo**

- Informar sobre el poder adquisitivo de los hogares, a través del cálculo de los términos de intercambio (por ejemplo, comparando el valor del salario, los precios de los alimentos al por menor y los precios del ganado) para dos o tres grupos principales de medios de vida e indicar cambios desde el último trimestre.

### **3.4. Principales Fuentes de Ingresos y Gastos**

- Informar sobre las principales fuentes de ingresos de los hogares, incluyendo fuentes de ingreso en efectivo y en especie.
- Incluir información sobre los gastos de los hogares (gastos en alimentos y en artículos no alimentarios), presentando un resumen simplificado de los mismos, indicando los gastos totales en alimentos y las principales categorías de gastos en artículos no alimentarios.

## **4. Utilización de los alimentos** *(máximo una página)*

El propósito de este capítulo es de informar sobre la situación de nutrición y de salud.

### **4.1. Nutrición**

- Presentar información sobre la prevalencia de desnutrición mediante datos disponibles sobre el MUAC, Índice de Masa Corporal y otros indicadores antropométricos (como tasa de desnutrición aguda). De ser posible indicar cambios recientes y tendencias.

### **4.2. Enfermedades, morbilidad**

- Informar sobre brotes de enfermedades tales como diarreas, malaria, sarampión, etc.
- Presentar datos de morbilidad en caso que estén disponibles.

## **5. Perspectiva de la seguridad alimentaria** *(máximo media página)*

- Presentar los posibles escenarios.

## **6. Recomendaciones** *(máximo media página)*

- Incluir recomendaciones para abordar la situación actual, para actuar en el escenario más probable.
- Mencionar aspectos que requieran un seguimiento especial.

### **Antecedentes del SMSA:**

En la parte inferior, proporcionar información sobre el SMSA, su finalidad, periodicidad y cobertura geográfica. Añadir información breve y relevante sobre el método utilizado; por ejemplo: análisis de datos secundarios, entrevistas a las familias, etc. Si se recogen datos primarios, indicar el número de aldeas visitadas y el número de hogares entrevistados, así como su ubicación.

## **Sugerencias:**

1. Idealmente el informe no debe exceder 8 páginas.
2. El público lector del informe es muy variado: abarca desde responsables de toma de decisiones y gerentes de organizaciones humanitarias hasta el personal técnico, ya sea dentro o fuera del PMA. Dada la diversidad de este grupo, se recomienda evitar el uso de acrónimos de uso exclusivo del PMA y un lenguaje demasiado técnico.
3. Asegúrese de que los aspectos destacados, así como las principales conclusiones y recomendaciones sean presentadas de forma clara, convincente y concisa. Revise con cuidado la coherencia de la información. Cada recomendación debe estar respaldada por evidencia apropiada.
4. Asegúrese de no sobrecargar al lector con información. Incluya sólo lo que sea relevante, lo que complementará el mensaje que desea transmitir acerca de la situación de seguridad alimentaria y los cambios. Recuerde que es mejor proveer menos información y centrarse en lo que es realmente relevante, para que ésta permanezca en la mente del lector. "Menos es más".
5. Añada los gráficos pertinentes, diagramas y tablas para presentar datos y facilitar la lectura.
6. Todos los informes se almacenan en el sitio web público del PMA, en la página de Análisis de Seguridad Alimentaria; por favor, asegúrese de enviar la versión final al Servicio de Análisis de Seguridad Alimentaria en la Sede, quienes se encargarán de esta tarea.

### **Créditos de Fotografías**

Portada:

PMA / Judith Schuler

PMA / Shehzad Noorani

PMA / Boris Heger

PMA / Judith Schuler

PMA / Laura Melo

Página 9: PMA / Laura Melo

Página 10: PMA / Judith Schuler

Página 22: PMA / Shehzad Noorani

Página 25: PMA / Boris Heger

Página 32: PMA / Judith Schuler

# Monitoreo de la Seguridad Alimentaria

## Hoja de Orientación 1

### Estructura y Contenido del Informe

Agosto 2012

World Food Programme  
Via Cesare Giulio Viola, 68-70  
Parco de' Medici  
00148 Rome, Italie  
**[www.wfp.org](http://www.wfp.org)**



**Programa Mundial de Alimentos**

**vam**  
análisis de seguridad alimentaria