



القضاء التام  
على الجوع

أهداف التنمية المستدامة

WFP  
wfp.org/ar

## نظام تحليل الكوارث ورسم خرائطها آليا

وموقعه وعمقه، والعدد التقديري للناس الذين يعيشون في المنطقة أو المناطق المتضررة، والبنى التحتية الرئيسية، وأماكن وجود البرنامج، وبحسب المسافة إلى أقرب مرفق من مرافق البرنامج. ويقدم النظام أيضا تنبؤات جوية لفترة 7 أيام.

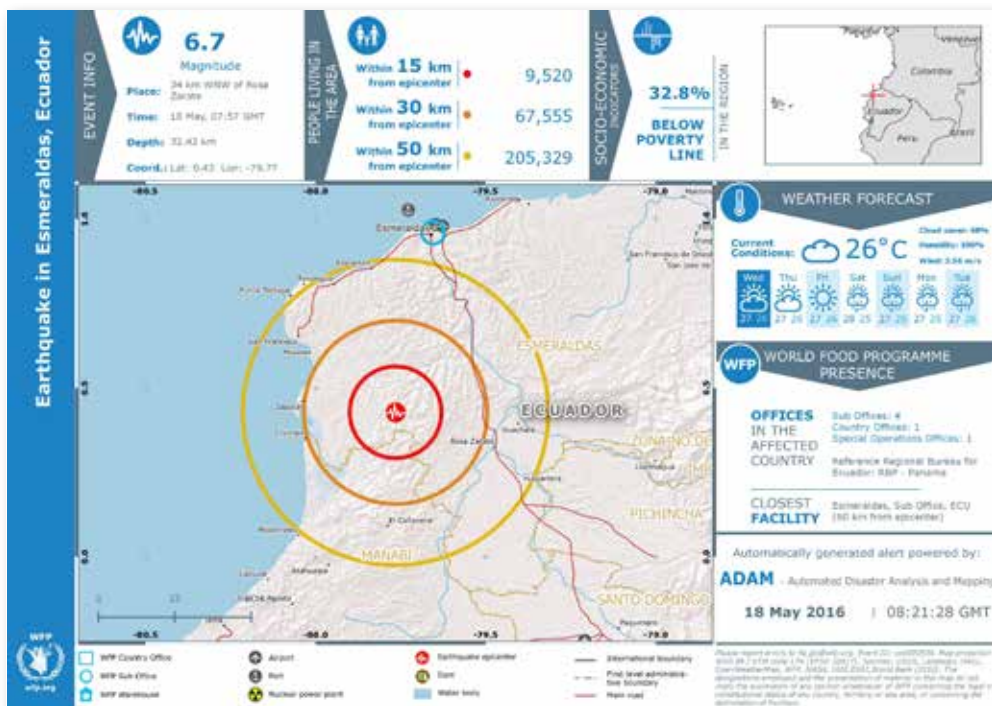
ويمثل نظام تحليل الكوارث ورسم خرائطها آليا أداة مبتكرة لتحليل الكوارث في الوقت الحقيقي تقريبا من أجل مجتمع المساعدة الإنسانية: ففي غضون دقائق بعد الزلزال، تُنشر لوحة معلومات النظام على المستخدمين المشتركين في الخدمة.

وبغية تقليل التكاليف ذات الصلة بتطوير المشروع، وضمان استدامته على المدى الطويل، أُعد النظام بالاعتماد الكامل على مكتبات البرمجيات المفتوحة المصدر، وتأتي جميع المعلومات المستخدمة في العملية من قواعد البيانات المفتوحة المصدر.

تُعتبر الإدارة الفعالة والتحليل السريع للبيانات الجغرافية المكانية أمرا بالغ الأهمية بالنسبة للوكالات الإنسانية التي تجري عمليات ميدانية على نطاق عالمي. وقد وضع برنامج الأغذية العالمي للأمم المتحدة (البرنامج) نظاما آليا لجمع البيانات الجغرافية والاجتماعية والاقتصادية المتعلقة بأحداث المخاطر الطبيعية وتحليلها ورسم خرائطها. ويطلق عليه اسم «نظام تحليل الكوارث ورسم خرائطها آليا» (Automated Disaster Analysis and Mapping) (ADAM).

يقوم نظام تحليل الكوارث ورسم خرائطها آليا على مدار الساعة ببحث البيانات المتعلقة بالكوارث وتجميعها وتحليلها ورسم خرائطها على الصعيد العالمي بغية تخفيض الفترة الفاصلة بين وقوع الحدث وبداية الاستجابة الميدانية.

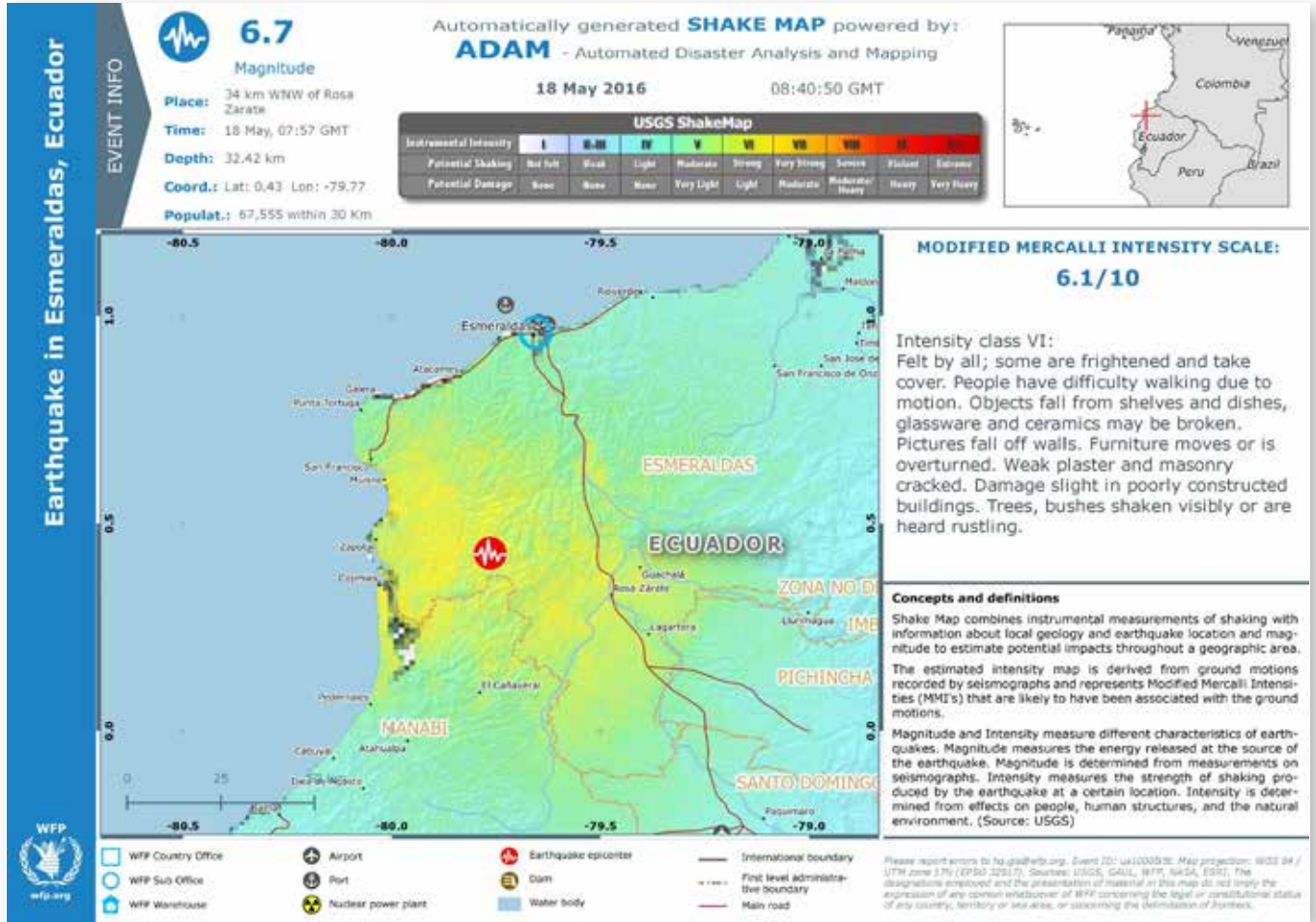
ويتم تشغيل نظام تحليل الكوارث ورسم خرائطها آليا فور وقوع زلزال من الزلازل: فينشئ النظام لوحة معلومات تشمل خريطة تشير إلى حجم الزلزال



توفر خريطة الزلازل فهما أوليا لخطورة الوضع في المنطقة أو المناطق المتضررة بعد الحدث بوقت قصير جدا، ويمكن أن يليه تحقق إضافي من خلال استخدام أدوات إضافية وتقييمات ميدانية.

وبفضل استخدام كل من إنذارات نظام تحليل الكوارث ورسم خرائطها أليا وخريطة الزلازل، يمكن أن يُقِيم البرنامج أهم المعلومات المتعلقة بالكارثة والسكان المتضررين وأن يتخذ القرارات التشغيلية المناسبة المستنيرة في الوقت المناسب.

وتم تطوير نظام تحليل الكوارث ورسم خرائطها أليا منذ إنطلاقه في أوائل عام ٢٠١٥ وسحصل جميع المشتركين فيه على ما يطلق عليه اسم «خريطة الزلازل» (Shake Map) وذلك على سبيل المتابعة بعد ساعة واحدة من نشر لوحة المعلومات الأصلية للنظام. وتوفر هذه الخريطة تقديرا أوليا لأضرار الزلازل المحتملة، مع مراعاة البنية الجيولوجية وتماسك التربة في المنطقة المتضررة. وتجري خريطة الزلازل تقديرا للشدة الفعلية للزلازل باستخدام مقياس ميركالي المعدل الذي تتراوح فيه فئات الشدة من واحد «1» (عدم وجود هزة أو أضرار محتملة) إلى عشرة فأكثر «+1٠» (هزة محتملة شديدة وأضرار محتملة كبيرة للغاية) باستخدام تحليل عام عالي الدقة صادر عن الوكالة الأمريكية للمسح الجيولوجي.



كيف يمكن الحصول على تحديثات نظام تحليل الكوارث ورسم خرائطها أليا؟  
يمكن لجهات الاتصال الرئيسية في وكالات ومؤسسات المساعدة الإنسانية أن تشارك في نظام إنذارات البريد الإلكتروني على العنوان التالي: <http://geonode.wfp.org/adam.html>

ويمكن للجمهور الخارجي متابعة أحدث التطورات على حساب تويتر: [WFP\\_ADAM@](mailto:WFP_ADAM@)