

Impact de la grève de 2007 sur le marché du riz local étuvé en Guinée

Jean-Martin Bauer, Spécialiste des Marchés, PAM/OMD

jean-martin.bauer@wfp.org

Contexte

En janvier et février 2007, une grève générale a affecté l'étendue du territoire national en Guinée. La grève a été marquée par de nombreuses manifestations, des désordres publics, la mise en place de la loi martiale, d'un couvre-feu et la fermeture des frontières terrestres. Pendant cette période, les activités commerciales en Guinée ont été perturbées en raison de l'insécurité et des entraves à la circulation des biens et des personnes qui en ont découlé.

Selon l'enquête de sécurité alimentaire réalisée à Conakry en 2009, les marchés sont la source de 95% des aliments consommés par les ménages. Une perturbation du fonctionnement des marchés peut avoir une incidence sur l'accès alimentaire des ménages urbains. Le but de ce document est de qualifier les risques pour les ménages qu'entraînent les dysfonctionnements du marché du riz étuvé local en période d'insécurité.

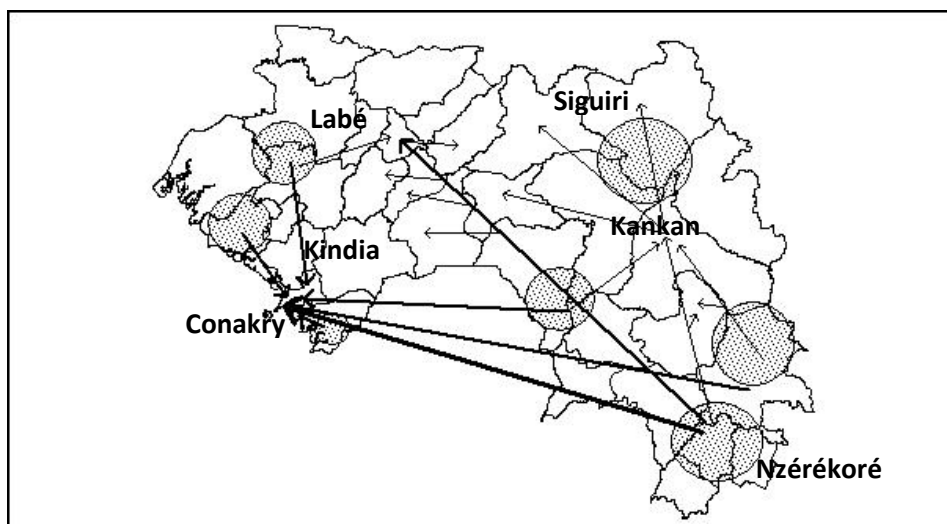
Le commerce de riz local étuvé en Guinée

Le commerce du riz local étuvé couvre l'étendue du territoire Guinéen (carte 1). D'après le projet de Dynamisation des Filières Vivrières (DYNAFIV), les producteurs mettent sur le marché environ 120.000 tonnes de riz local, dont plus de la moitié fait l'objet d'un commerce inter préfectoral. Le commerce est le plus intense dans les mois qui suivent les récoltes en décembre. DYNAFIV identifie les flux majeurs suivants pour le riz local importé:

- Guinée forestière -> Conakry
- Guinée forestière ->Kankan->Siguiri
- Guinée forestière ->Labé
- Basse Côte-> Conakry

Le flux approvisionnant Conakry depuis la Guinée Forestière, le plus important du pays, est évalué à 30.000 tonnes environ pendant la campagne 2002-2003, ce qui représente près de la moitié des échanges de riz local étuvé du pays.

Carte 1 : flux du riz local étuvé en Guinée (bassins de production en pointillés)



Source : d'après DYNAFIV 2005

Méthode

L'exploitation des données de l'Agence pour la Commercialisation Agricole (ACA) et du SIPAG (Système d'Information pour les Produits Agricoles en Guinée) permet de comparer les prix du riz local étuvé pendant la période des grèves de 2007 avec d'autres années. Cela permet d'identifier les conséquences du phénomène sur le niveau et la stabilité des prix, ainsi que sur les flux commerciaux entre les cinq marchés pour lesquelles des séries de prix sont disponibles entre 2005 et 2009 (Conakry, Kankan, Kindia, Labé, Nzérékoré).

Afin de tenir compte de l'inflation, importante en Guinée, les calculs ont été faits sur la base de prix exprimés en Francs Guinéens constants de 2002. Ces prix constants ont été calculés en utilisant l'indice harmonisé des prix à la consommation obtenus auprès de l'Institut de la Statistique de Guinée.

La limite de l'exercice provient du fait qu'il y a eu une courte grève en janvier 2006 qui a elle aussi pu influencer le comportement des marchés. Afin de présenter les résultats sur la stabilité des marchés il a fallu comparer avec des années individuelles et non une moyenne des années. La courte période prise en compte invite à prendre les résultats avec précaution et de chercher à les croiser avec des informations obtenues auprès des opérateurs.

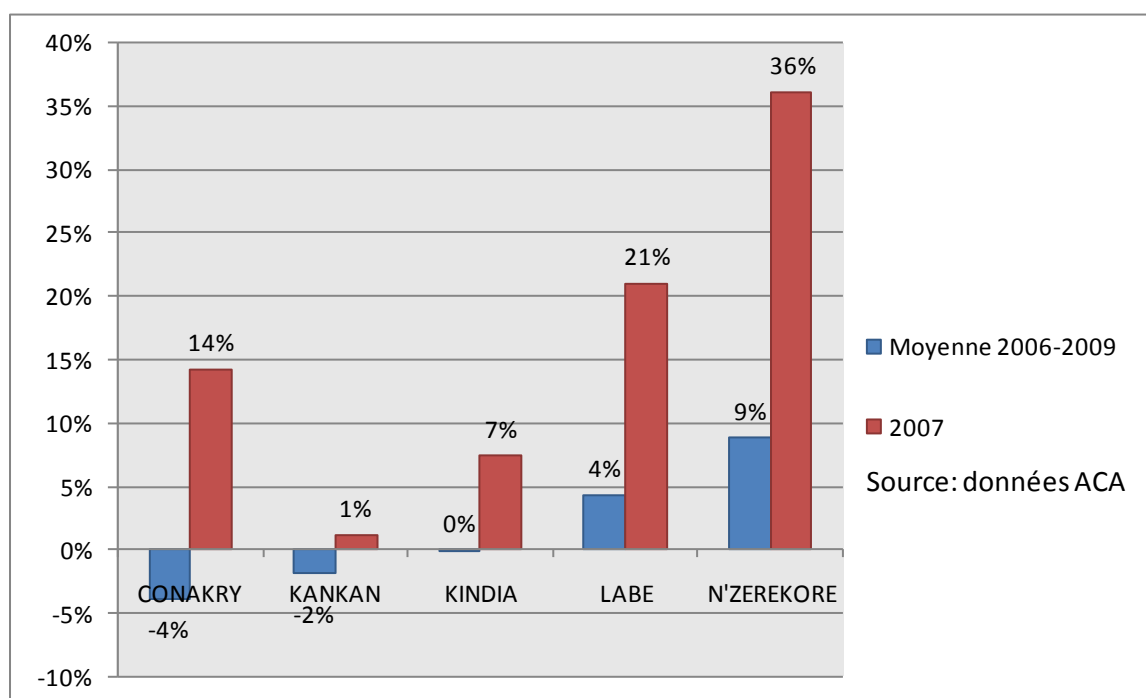
Résultats

Effets au niveau des prix

L'effet de la grève de 2007 sur les prix constants sur les autres marchés Guinéens peut être déterminé par rapport à la période de référence 2006-2009, l'année 2007 étant exclue. La comparaison est faite sur la base de prix constants exprimés en Francs Guinéens de 2002, permettant ainsi de tenir compte de l'inflation.

Sur l'ensemble des marchés suivis, on constate une augmentation inhabituelle du prix réel du riz local étuvé pendant la grève (Graphique 1). Effectivement, la tendance de la période de référence - qui correspond à la commercialisation post-récolte - est d'ordinaire la baisse ou la stabilité. Pendant la grève de 2007, l'augmentation des prix a été la plus importante à Labé et N'zérékoré. Ces deux derniers marchés affichent des hausses de 21 et 36%, taux bien au-delà des évolutions habituelles sur la période décembre-février. A Conakry, grand centre de consommation, le prix constant du riz à augmenté de 14% pendant la grève de 2007, alors que les prix de la denrée sont habituellement stables. Les marchés de Kindia et de Kankan ont été moins affectés par l'augmentation des prix, avec des augmentations relativement modestes de 7% et de 1% respectivement.

Graphique 1 : Evolution des prix constants du riz local étuvé en Décembre-Février



Effets au niveau de l'intégration des marchés

Des marchés sont dits intégrés lorsqu'ils sont liés par des flux commerciaux soutenus. Des marchés intégrés peuvent mieux répondre aux chocs que des marchés fragmentés. Des marchés intégrés ont généralement des prix plus bas et plus stables que des marchés fragmentés. L'intégration des marchés peut être estimée en analysant les coefficients de corrélation entre deux marchés. Pendant la période janvier-mars des années précédant la grève de 2007, les coefficients de corrélation sont proches de 1 sur toutes les paires de marchés étudiés, ce qui tend à confirmer l'existence de flux commerciaux soutenus entre les 5 marchés (Tableau 1). L'intégration du marché du riz local semble très forte à cette période de l'année.

Tableau 1 : Coefficients de corrélation du prix du riz local étuvé pour la période Janvier-Mars en 2005, 2006, 2008 et 2009.

	Conakry	Kankan	Kindia	Labé	N'zérékoré
Conakry					
Kankan	0.97				
Kindia	0.98	0.95			
Labé	0.97	0.93	0.99		
N'zérékoré	0.92	0.95	0.90	0.87	

Source : données ACA

Une comparaison de ces résultats avec les coefficients de corrélation pour la période janvier-mars 2007 met en exergue la perturbation des échanges pendant la grève (Tableau 2). Notamment, on constate une forte baisse de la corrélation des prix des marchés de Kindia et Kankan avec les autres. Il avait été expliqué ci-dessus qu'à la différence des autres marchés du pays, ces deux marchés avaient connu des prix relativement stables pendant la période. Les coefficients de corrélation des paires Labé-Conakry, Labé-Nzérékoré, Conakry-Labé semblent moins perturbés. Ces résultats peuvent indiquer que le circuit majeur Guinée Forestière -> Conakry s'est maintenu en dépit de l'insécurité. Toutefois les flux mineurs entre les marchés de Kankan, Kindia et Labé semblent plus perturbés. Il serait utile d'obtenir des témoignages des opérateurs pour confirmer si cela avait été le cas.

Tableau 2 : Coefficients de corrélation du prix du riz local étuvé pour la période Janvier-Mars 2007 (pendant la grève)

	Conakry	Kankan	Kindia	Labé	Nzérékoré
Conakry					
Kankan	-1.00				
Kindia	0.13	-0.05			
Labé	0.98	-0.96	0.34		
Nzérékoré	0.99	-1.00	-0.03	0.93	

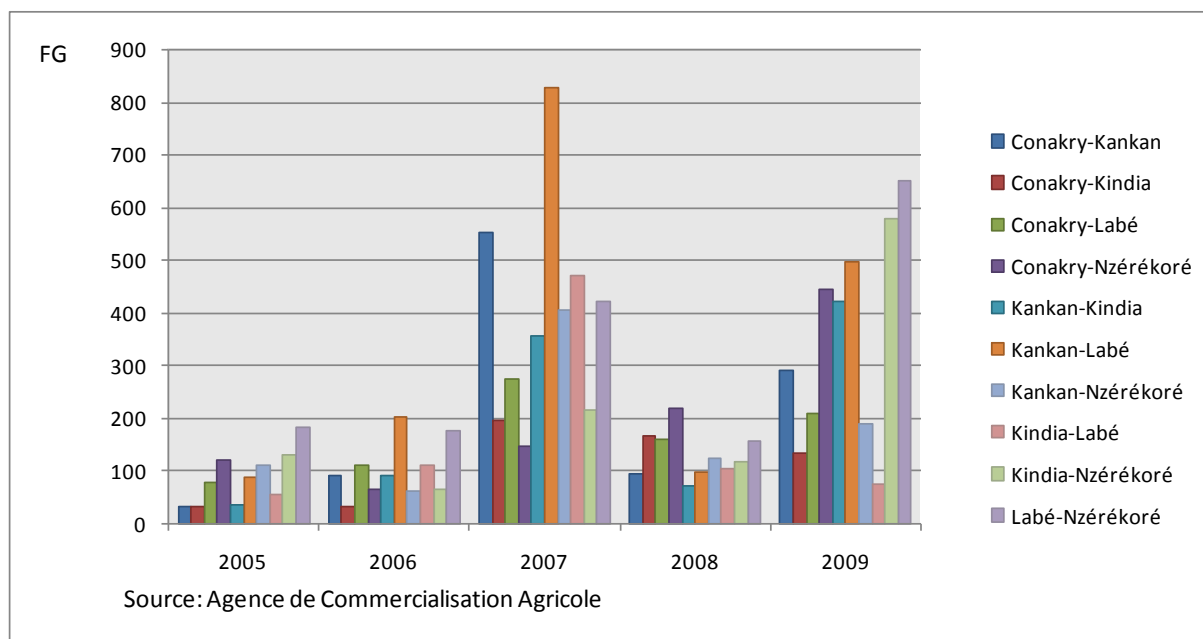
L'analyse ne permet pas de dire si cette corrélation signifie que les échanges commerciaux se sont poursuivis normalement, ou qu'il y ait eu des changements de prix indépendants et simultanés, induisant une corrélation fortuite des prix sur ces marchés. Egalement, la courte période prise en considération exige beaucoup de prudence dans l'interprétation.

Effets sur l'écart des prix entre les marchés

Dans un réseau commercial efficace et intégré, on s'attend à des écarts de prix relativement faibles et stables entre les marchés. Afin de déterminer l'effet que la grève a pu avoir sur l'intégration des marchés, la dispersion absolue des prix constants du riz local étuvé à été calculée pour la période janvier-avril pour chaque année de la période 2005-2009. Le graphique 2 démontre que cette dispersion - relativement faible en 2005 et 2006 - à fortement augmenté en 2007, avant de baisser en 2008. Les paires de marchés les plus affectés par l'augmentation de l'écart des prix sont Conakry-Kankan et Kankan-Labé. L'écart des prix entre Conakry et Nzérékoré est le plus faible de toutes les paires de marchés en 2007, ce qui tendrait à confirmer que le flux Guinée forestière -> Conakry a pu se maintenir. Les écarts relativement faibles notés en début 2008 pourraient être liés aux mesures

prises par les autorités après les événements de 2007. Ces mesures ont compris l'interdiction d'exporter les produits vivriers et un maintien des prix du carburant à un niveau relativement bas. Il semble que les écarts de prix en 2009 sont plutôt élevés. Les raisons de cette augmentation de la dispersion des prix pourrait être recherchées dans l'augmentation des prix internationaux du riz (la commercialisation de 2009 étant la première qui a suivi la hausse des prix en 2008) et éventuellement au niveau des politiques de sécurité alimentaire adoptées par les nouvelles autorités.

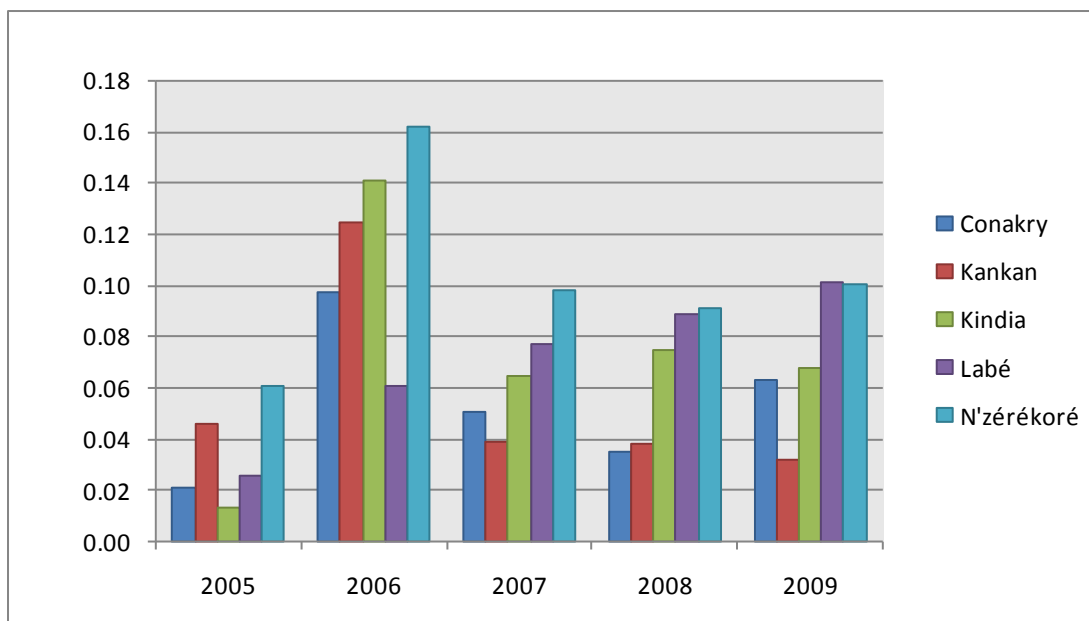
Graphique 2 : Ecart de prix du riz entre les marchés Guinéens par année, Janvier-Avril.



Effets sur la Stabilité des prix

Les coefficients de stabilité ont été calculés pour chaque année. Méthodologiquement il serait incorrect de comparer la stabilité de séries de longueur différentes (effet sur l'écart type); le coefficient a été calculé sur cinq séries distinctes de trois mois pour les cinq marchés.

Graphique 3 : Coefficient de variation du prix du riz local étuvé en Janvier-Mars (2006-2009)



Source : ACA

Il ressort de l'analyse que l'année 2006 est la plus perturbée de la série. Ce phénomène peut être lié à la courte grève générale qui avait eu lieu à l'époque et au contexte macroéconomique difficile de la Guinée. L'année 2005 a été la plus stable des cinq dernières années. La période Janvier-Mars 2007 semble avoir été moins instable que celle de 2006. Il semble que la grève de 2007 n'a pas eu d'incidence particulière sur la stabilité des prix. L'année 2008 peut sembler relativement stable en raison des mesures prises

Discussion et conclusions

La grève de janvier-février 2007 a causé une augmentation des prix anormale. **Le prix réel du riz a connu ses plus fortes hausses à Nzérékoré, Kankan et Conakry.** L'effet haussier est moins prononcé à Labé et Kindia. L'accès alimentaire des ménages a pu être perturbé par des hausses de prix de cette magnitude, sachant qu'en milieu urbain, le mode d'accès prédominant est l'achat sur les marchés. Une étude plus poussée de l'accès alimentaire en zone urbaine serait possible si des données relatives aux marchés de l'emploi étaient disponibles.

L'intégration des marchés est forte en Guinée pendant la saison de commercialisation. **La grève de 2007 a affaibli l'intégration des marchés.** Les écarts des prix en 2007 sont nettement plus élevés que les autres années. Il semble que les effets de la grève aient particulièrement affecté les interactions entre les marchés de Labé, Kindia et Kankan. Pendant la grève, il semble que le flux majeur du riz étuvé entre la Guinée forestière et les grands centres de consommation ait continué à fonctionner. L'effet des grèves sur la stabilité des marchés est avéré, mais d'importance moindre que le choc survenu en 2006, ce qui suppose que le marché du riz local connaît un contexte d'instabilité chronique depuis 2005 (instabilité macroéconomique, grève en 2007, hausse des prix en 2008).

La forte intégration des marchés en période 'normale' pourrait constituer une opportunité pour les achats locaux de riz local étuvé ou d'autres denrées produites localement (maïs, mil).

Bibliographie

- Bezelga, S and Keita, S. Nerica Evaluation in the Republic of Guinea (2006). http://www.mofa.go.jp/MOFAJ/gaiko/oda/bunya/agriculture/pdf/guinea_report.pdf JICA, 2006
- DYNAFIV (2005). La Filière Locale du Riz en Guinée.
- Mornière, L. et Bayo, O. (à venir) Enquête de Sécurité Alimentaire à Conakry . PAM.