

Reporte de Monitoreo de la Seguridad Alimentaria Junio - Noviembre 2010

BOLIVIA

Para mayor información, contactar a:

- **Vitória Ginja, Representante del PMA en Bolivia: vitoria.ginja@wfp.org**
- **Sergio Alves, Oficial de de Programas PMA Bolivia: sergio.alves@wfp.org**

1. RESUMEN

- A partir de los meses de junio descienden las precipitaciones de forma considerable y añadiendo a ello el incremento de las temperaturas han generado la sequia en diferentes regiones del país, llegando a afectar aproximadamente a 41.800 familias y generando pérdidas por más de 25 millones de dólares siendo la más afectada la región del Chaco Boliviano. En respuesta a ello el Gobierno Nacional emitió el Decreto Supremo Nro. 0560 que declara la emergencia nacional para atención a los municipios afectados, aprobando el Plan de Atención de Emergencia Humanitaria y Agropecuaria.
- De forma simultánea a la sequia en la región sur del país, en la región norte proliferan los incendios a consecuencia de la práctica del chaqueo y los incendios forestales no controlados llegando a identificarse 24.961 focos de calor, los cuales afectaron 1.593.419,00 Has. proceso que inicia en el mes de junio y concluye en el mes de septiembre, siendo el mes de mayor intensidad el de agosto. En respuesta a ello el Viceministerio de Defensa Civil formula el Plan de Contingencia para el control de los Incendios Forestales.
- Recomendaciones para la acción: El Servicio Nacional de Meteorología alerta sobre inundaciones a partir de las precipitaciones de noviembre y que se intensificarían en enero y febrero de 2011.

2. MEDIO AMBIENTE, ECONOMÍA Y GOBIERNO

2.1 Medio Ambiente

Desde noviembre de 2009, el cambio climático ha traído consigo una importante disminución de las lluvias en **Bolivia**, situación que ha afectado diferentes regiones del país. En junio de 2010, el gobierno nacional declaró la situación de emergencia para la región de **El Chaco**, una gran cantidad de tierra dedicada a la agricultura (1.000.000 km²) localizada en la parte sur del país, en límites con Paraguay y Brasil, y que abarca 16 municipios en los departamentos de Santa Cruz, Chuquisaca y Tarija.

La sequía estuvo latente hasta el mes de noviembre de 2010, lo cual afecta gravemente la economía de la región, para lo cual el Gobierno de Bolivia en parte con apoyo de WSPA, se encuentra realizando esfuerzos para llevar agua al ganado de las zonas más afectadas (Charagua, Boyuibe y Cuevo). Desde principios de septiembre se emprendió una intervención de 60 días, financiando la operación de tres camiones de 15.000 litros de capacidad que llevan agua al menos dos veces al día a los pequeños propietarios de ganado. Perros, cerdos, caballos y cabras se beneficiarán de la provisión de agua también; se estima que más de 9.000 animales (ganado de diversa especie) son beneficiados de esta ayuda.



Sequia en Chaco

Sequia en Valles

La sequía también afectó a los cultivos, los animales y a las personas de los valles del país porque las vertientes de las que generalmente se bombea agua se secaron. Una de las zonas más afectadas fue el Cono Sur (Omereque, Pasorapa, Mizque y Valle Hermoso) del Departamento de Cochabamba donde se enviaron cisternas de agua potable para que sean distribuidas desde los tanques instalados en las diferentes comunidades. Entre los productos afectados por la sequía se encuentran la papa, alfa alfa y maíz.

Asimismo, la sequía afectó a la biodiversidad de la amazonia boliviana como el caso Los bufeos (Delfín de río), especie en peligro de extinción, que tuvieron que ser trasladados desde el río Pailas hasta el río Grande (del que es afluente), debido a los bajos niveles de las aguas de estos ríos.

Una evaluación conjunta del Gobierno con agencias de Naciones Unidas y ONGs identificó a más de 19.500 familias afectadas por la sequía del Chaco. Posteriores evaluaciones determinaron que el mayor daño se produjo en los sectores de agua (para consumo humano y animal), producción agropecuaria y alimentos.

Por otra parte referente a los incendios, la Dirección de Recursos Forestales con datos acumulados de junio a septiembre de 2010 se habrían quemado más de 2.1 millones de has. Y que estas

también se encuentran localizadas en áreas protegidas, y los departamentos con mayor afectación por las quemadas son Santa Cruz, Beni, Pando, Cochabamba (Chapare) y La Paz (Yungas). (Director ABT, Octubre 2010).

Según la Autoridad de Bosque y Tierra, la mayor sequía de los últimos 30 años en Bolivia (2010) ha causado más de 24.961 focos de calor (Ver mapa en anexos), 220.000 incendios en los últimos meses en el territorio nacional y ocasionado problemas de salud entre la población y perjuicio al tráfico aéreo.

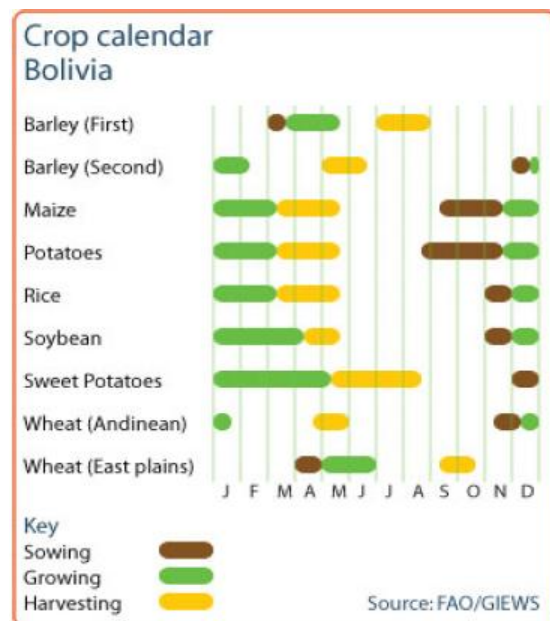
Gestiones	Nº de Focos de Calor	Superficie afectada (ha)
2000	643	1.033.230,00
2001	2.079,00	539.618,20
2002	3.035,00	920.211,97
2003	20.298,00	2.862.018,00
2004	50.464,00	6.106.144,00
2005	29.743,00	3.598.903,00
2006	21.827,00	2.641.067,00
2007	24.451,00	2.958.571,00
2008	23.794,00	2.379.400,00
2009	19.517,00	1.208.027,71
2010	24.961,00	1.593.419,00
TOTALES	220.812,00	25.840.609,88

Fuente: Plan de Contingencia para Control de Incendios Forestales 2010

Perspectivas estacionales para la producción agropecuaria

Respecto a las sequías, el Viceministerio de Desarrollo Rural informó que la sequía ha afectado a diferentes productos de la canasta básica lo cual afectaría en los precios de diferentes productos alimenticios. Uno de los principales productos afectados fue el maíz, que por su poca disponibilidad en el mercado local se generó un incremento en el precio de la carne de pollo y huevos. El gobierno de Bolivia a través de EMAPA ha implementado mecanismos de aprovisionamiento y control de precios en las diferentes regiones del país.

La temporada seca en el país se extendió hasta el mes de noviembre y a la fecha, los productores agrícolas de la región de El Chaco declaran haber visto severamente afectada la producción de maíz - principal cultivo de la región- el cual, debido a la falta de agua en el período más crítico, no logró el llenado de granos en las mazorcas.



En fecha 23 de junio, se emite el Decreto Supremo Nro. 0560 que declara situación de emergencia nacional en 80 municipios del país y de desastre en 16 municipios del Chaco Boliviano a causa del déficit hídrico. Los objetivos para atención de la emergencia son la atención humanitaria, el eje agropecuario y los recursos hídricos. El alcance del Plan es atender a 19.595 familias afectadas y realizar acciones para la recuperación agrícola y la atención de más de 27.000 cabezas de ganado.

2.2 Condiciones económicas

Acciones realizadas por el gobierno:

Como respuesta a la crisis global de incremento de precios de los alimentos, el Gobierno de Evo Morales asumió medidas orientadas a incrementar la oferta en los mercados locales, pero también dirigidas a impulsar la producción interna.

En un inicio, las exportaciones de harina, aceite, arroz, azúcar, soja entre otros productos, fueron restringidas con el objetivo de abastecer de manera prioritaria los mercados internos. Posteriormente, la restricción a las exportaciones se fue flexibilizando bajo la figura de venta mixta priorizando el mercado interno.

En la actualidad, se mantienen restricciones para exportación del aceite bajo la figura de cupos semestrales de exportación. A la vez, el Gobierno mantiene bandas de precios para la venta de arroz, aceite y carne de pollo y ha incrementado los operativos de control en las fronteras para evitar la salida de contrabando de alimentos controlados.

La Empresa de Apoyo a la Producción de Alimentos (EMAPA) del Gobierno Boliviano, fue creada a fines de 2007 con el objetivo de abastecer los mercados internos bajo el principio del precio justo. EMAPA funciona bajo la figura de subvenciones no sólo a la producción, sino también para la venta de alimentos a los consumidores. Este año, EMAPA prevé comprar internamente un total de 90 mil toneladas métricas de arroz a los productores de los departamentos de Santa Cruz y Beni, para promover la producción nacional así como para mantener la banda de precios en este producto.

Por otro lado, Insumos Bolivia, otra empresa del Gobierno ha importado unas 46.000 TM de azúcar para abastecer el mercado local y reducir su precio, que en los últimos meses ha reflejado un significativo incremento.

3. PRECIOS DE LOS ALIMENTOS:

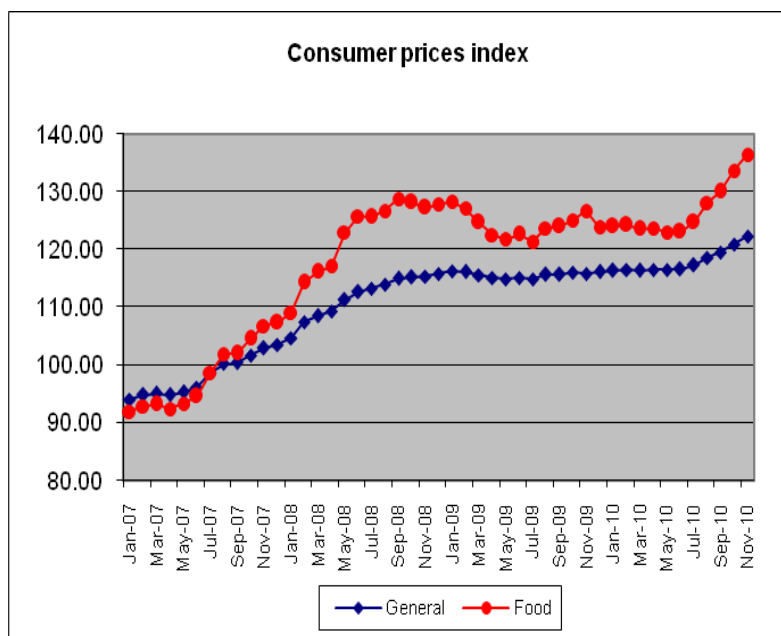
Luego de la crisis de precios de los alimentos registrada entre 2007 y 2008, los precios de los alimentos se han estabilizado a partir de 2009. Sin embargo, no lograron bajar a los niveles registrados al inicio de la crisis, con el consiguiente impacto en las familias más pobres.

BOLIVIA: ÍNDICE DE PRECIOS AL CONSUMIDOR, 2009 - 2010
(2007=100)

MES	ÍNDICE		VARIACION PORCENTUAL					
			Mensual		Acumulada		12 Meses	
	2009	2010	2009	2010	2009	2010	2009	2010
Enero	116,26	116,35	0,36	0,17	0,36	0,17	11,04	0,07
Febrero	116,18	116,54	(0,07)	0,17	0,29	0,34	8,13	0,31
Marzo	115,61	116,40	(0,49)	(0,12)	(0,20)	0,22	6,56	0,69
Abril	115,11	116,51	(0,43)	0,09	(0,64)	0,31	5,32	1,22
Mayo	114,89	116,49	(0,18)	(0,02)	(0,82)	0,29	3,20	1,38
Junio	115,12	116,65	0,20	0,14	(0,62)	0,43	2,12	1,33
Julio	114,89	117,37	(0,20)	0,62	(0,82)	1,05	1,45	2,16
Agosto	115,61	118,61	0,62	1,06	(0,20)	2,12	1,42	2,60
Septiembre	115,73	119,52	0,11	0,77	(0,09)	2,90	0,64	3,27
Octubre	116,10	120,98	0,32	1,22	0,22	4,16	0,78	4,20
Noviembre	115,88	122,33	(0,19)	1,11	0,03	5,32	0,46	5,57
Diciembre	116,15		0,23		0,26		0,26	

Fuente: INSTITUTO NACIONAL DE ESTADISTICA

La tendencia de los precios en el segundo semestre del año 2010 es creciente lo cual se acentúa mas en el comportamiento de los precios de los alimentos, que tiene un comportamiento más elevado de la curva general.



Fuente: Elaboración propia en base a datos del INE

En los últimos meses se registran tendencias a la subida de productos de la canasta básica, principalmente los productos agrícolas de las cuales las más significativas son la papa y el maíz en las principales capitales del país.

Si bien la tendencia para el año 2010, en los primeros 5 meses para los precios de alimentos es estable, paulatinamente va en crecimiento, a partir del mes de julio, llegando a su máximo nivel el mes de noviembre aspecto que tiene correlación con la intensa sequía, los precios internacionales y la especulación.

Según el reporte del Instituto Nacional de Estadística para el mes de Noviembre, el precio del tomate, el almuerzo consumido fuera del hogar y la carne de res con hueso, registraron mayor incidencia positiva en el mes de noviembre.

DEPARTAMENTO	IPC GENERAL NO ACUMULADO, NOVIEMBRE 2010	IPC ALIMENTOS Y BEBIDAS NO ALCOHÓLICAS NOVIEMBRE 2010
CHUQUISACA	1,30	1,92
LA PAZ	1,16	2,20
COCHABAMBA	1,65	2,68
ORURO	1,65	3,47
POTOSI	1,09	2,11
TARIJA	0,94	1,32
SANTA CRUZ	0,83	1,82
BENI	0,53	0,58
PANDO	0,81	1,73
TOTAL PAIS	1,11	2,10

Para el mes de noviembre considerado como el de mayor elevación de los precios, los departamentos de Oruro, La Paz, Potosí y Cochabamba, presentan la mayor incidencia de los precios de los alimentos

Análisis de riesgo:

La temporada seca termina con la presencia de las primeras lluvias las cuales este año se retrasaron y comenzaron recién en el mes de noviembre y que en los años pasados iniciaba entre los meses de septiembre y octubre. Sin embargo las instituciones estatales (SENAMHI y VIDEICODI) ya han alertado de la presencia del fenómeno de la niña con precipitaciones que podrían ser intensas en ciertas regiones, principalmente en las zonas del norte del país en los meses de Enero y Febrero de 2011, mientras que en las regiones del oeste y sureste de Bolivia se espera una agudización de la sequía. En consecuencia se prevé que los precios de los alimentos tiendan a incrementarse en respuesta a la baja en la producción de alimentos para el consumo humano y animal.

4. EVOLUCION DE LA NIÑA 2010 - 2011:

Las temperaturas superficiales del Océano Pacífico, durante el mes de octubre y los primeros días de noviembre de 2010, continuaron muy por debajo del promedio, con valores que han variado entre -1.4°C en la región 4 y 1.9°C en las regiones 1+2, de tal manera que estas anomalías están caracterizando a “La Niña” con intensidad moderada y tendencia a proyectarse a intensidad fuerte.

Durante el mes de Octubre de 2010, la distribución de precipitaciones se ha caracterizado por presentar excesos en gran parte del Altiplano, en el Norte de La Paz y el Beni central. En el departamento de Pando, el Beni Norte, el Trópico de Cochabamba y en el sector Este de la Chiquitania, las precipitaciones se han normalizado. Las regiones que continuaron con precipitaciones deficitarias son el chaco, gran parte del Departamento de Santa Cruz y los Valles.

La distribución de precipitaciones durante diciembre de 2010, estará caracterizada por excesos en el Trópico de Cochabamba, los valles y el extremo sudoeste del Departamento de Potosí. En el chaco, los sectores norte y centro del Altiplano, la Provincia Velasco del Departamento de Santa Cruz y la provincia Itenez del Departamento del Beni, presentan déficit de precipitaciones.

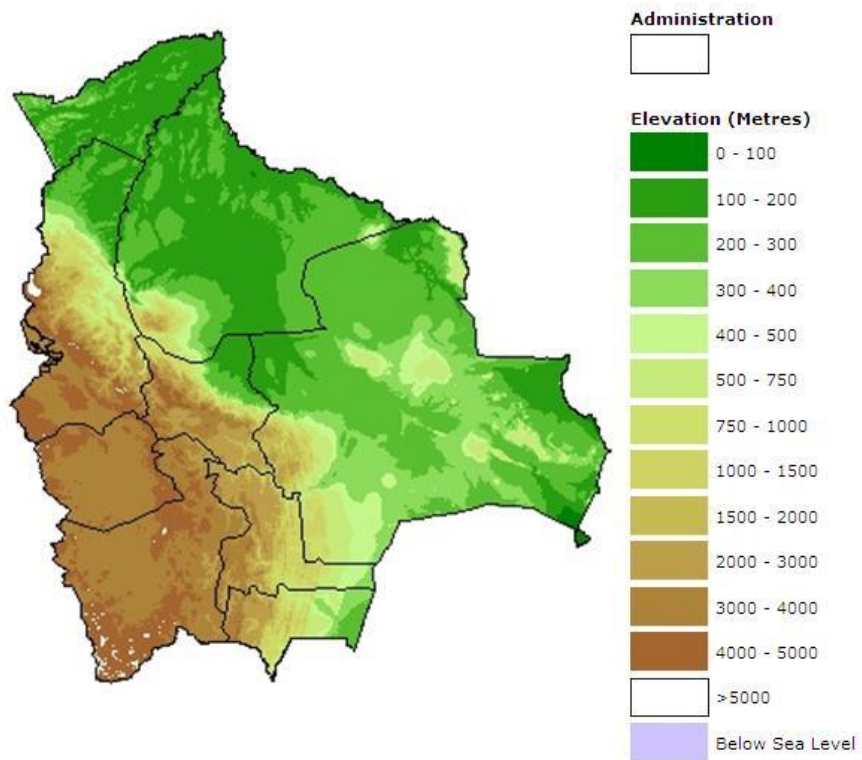
Las temperaturas en el altiplano norte y centro, presentaran valores por encima de los promedios. (Ver cuadros en anexo)

La Niña 2010-2011 está presentando intensidad moderada y los modelos dinámicos y estadístico, proyectan intensidad moderada y los modelos dinámicos de las temperaturas superficiales del Océano Pacífico por debajo de -1.5°C .

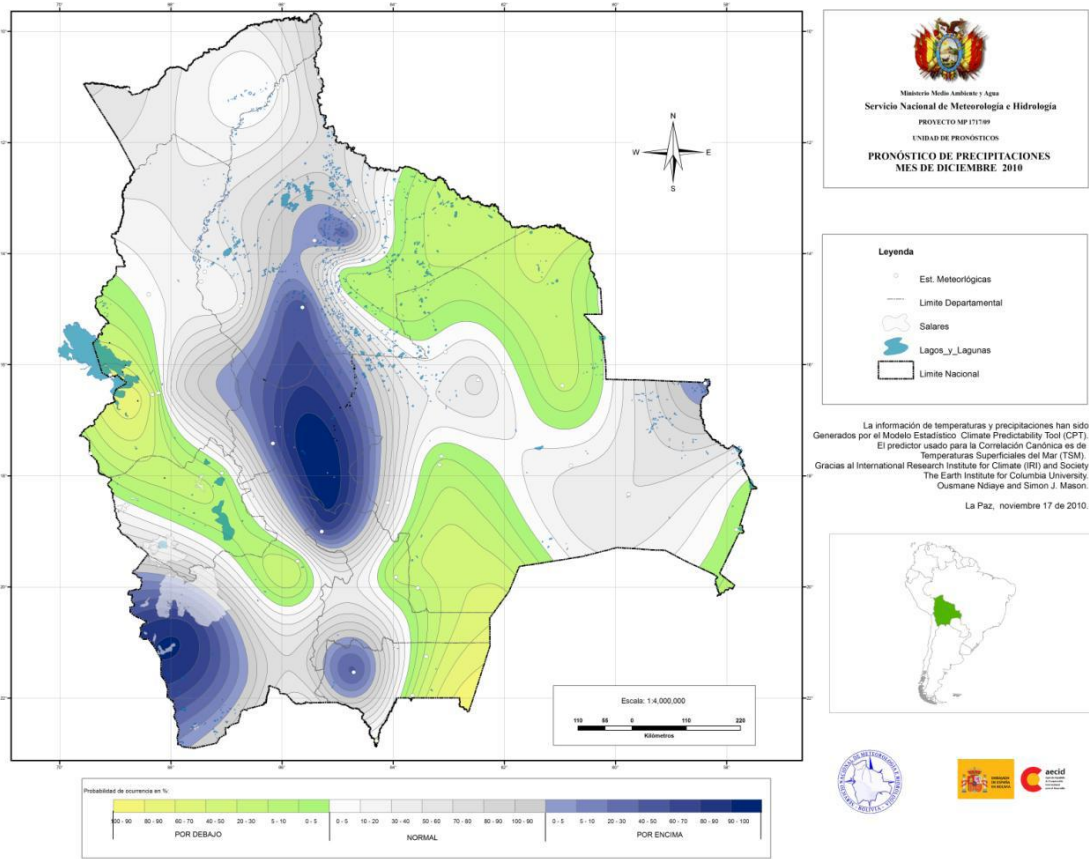
Los modelos dinámicos y estadísticos proyectan la evolución de las condiciones “La Niña” hasta el otoño de 2011 del hemisferio sur.

ANEXOS

Anexo1 – Elevación y pronóstico de lluvias diciembre 2010



Fuente: FAO



Fuente: SENAMHI

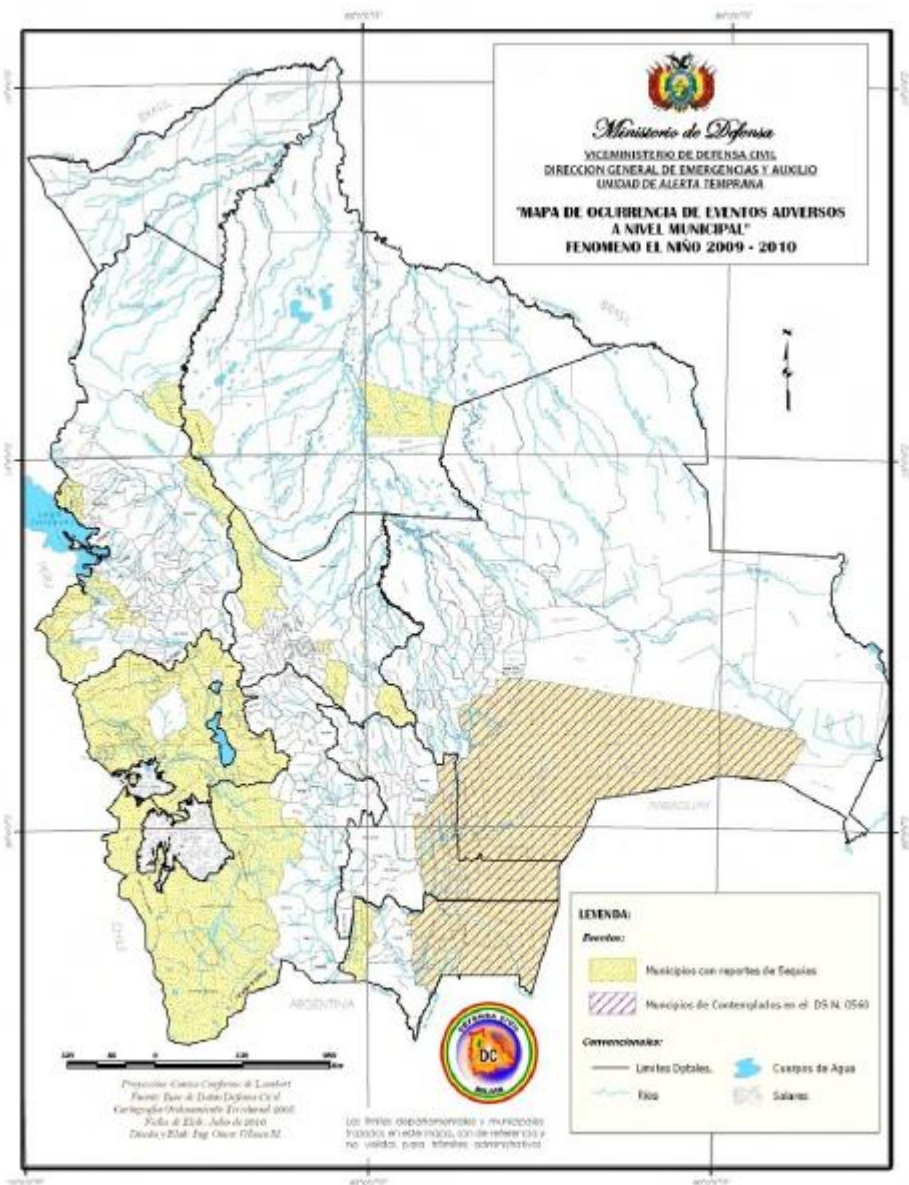


Figura 1. Mapa de Ocurrencia de Eventos Adversos a Nivel Municipal - Fenómeno de El Niño 2009-2010 (VIDECI-DGEA)

