



Points clés

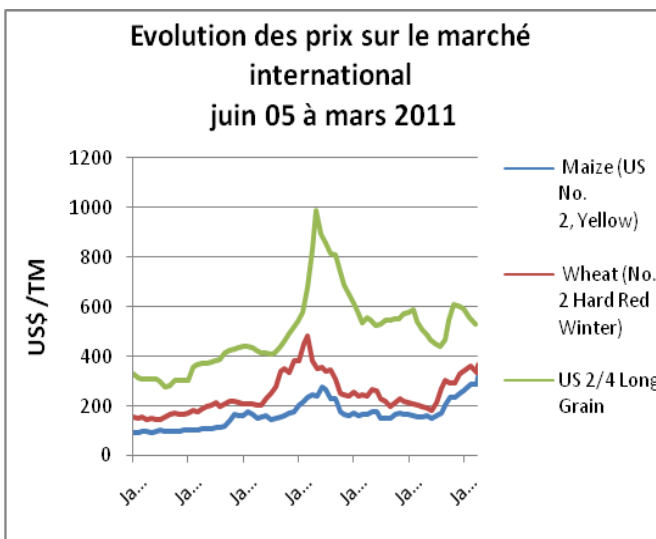
- Les prix du blé et du maïs continuent d'augmenter sur le marché international au cours du mois d'avril mais celui du riz connaît une baisse depuis le mois de décembre 2010.
- Le taux d'inflation sur le marché haïtien est en hausse continue depuis octobre 2010 en dépit d'une tendance à la baisse du prix du riz importé et d'une relative stabilité des prix des produits locaux.
- La tendance à la hausse des prix des produits importés sur le marché local s'est maintenue au mois d'avril 2011 (mis à part celui du riz). Cependant, les prix des produits locaux sont restés relativement stables.
- Le pouvoir d'achat calculé à partir du prix du riz et du salaire minimum tend à revenir à son niveau de septembre 2010.

I. Situation sur le marché international des céréales

Au mois d'avril 2011, la tendance des prix sur le marché international du riz est à la baisse, tandis que pour le maïs et le blé les prix continuent d'augmenter.

- Selon les informations tirées du site de l'«Observatoire de Statistiques Internationales sur le Riz (OSIRIZ™)»¹, il y a lieu de noter une certaine tendance à la baisse du prix à l'exportation du riz américain à partir du mois de décembre 2010. De 608 US \$ la tonne en novembre 2010, le prix du riz (US 2/4 long grain) est passé à 530 US \$ en mars 2011 soit une baisse de 13 %.
- Les données de prix de l'«International Grain Council and USDA» tirées du site de la FAO² montrent que la tendance des prix sur le marché international est toujours à la hausse pour le maïs et le blé.

- Comme on peut le constater sur le graphe ci-dessus, le prix du maïs (US No. 2, Yellow) a plus que doublé de juin 2010 (mois à partir duquel les prix ont commencé à augmenter) à avril 2011. Le prix est passé de 152.24 US \$ la tonne à 321.49 US \$ soit une augmentation de 111%.
- Pour le blé également le prix a doublé de juin 2010 à avril 2011. De US\$ 181.4 la tonne, le prix est passé à US\$ 364.25, soit une augmentation de 101%. Rappelons que le pays importe la totalité du blé consommé.



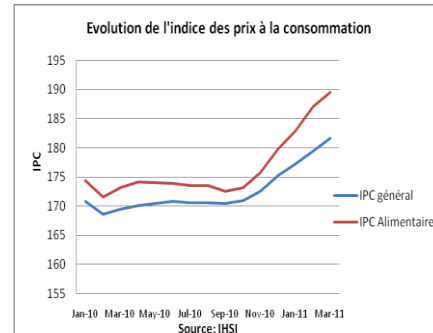
¹ <http://www.infoarroz.org/portal/fr/content.php?section=29>

² <http://www.fao.org/gIEWS/pricetool/>

II. Evolution de l'indice des prix à la consommation (IPC)

En mars 2011, l'inflation alimentaire en Haïti est toujours à la hausse, réduisant ainsi d'avantage l'accès à l'alimentation des ménages.

- D'après le dernier bulletin de mars 2011 « le coin de l'IPC » de L'Institut Haïtien de Statistique et de l'Informatique (IHSI), l'IPC a augmenté en mars par rapport à février. Il est passé de 179.4 à 181.7 accusant une hausse mensuelle de 1.3% et une hausse en glissement annuel de 7.2%.
- L'indice de la fonction « alimentation, boisson et tabac » suit la même tendance 1.3% mensuel et 9.4 % en glissement annuel. Cette tendance serait due entre autres, selon l'IHSI, à la variation positive du prix de la farine de blé.



Il y a lieu de noter le poids du poste « alimentation, boissons et tabacs » dans la formation de l'inflation en Haïti. Il correspond à 55.1% du niveau global selon l'enquête de l'IHSI de 2001. Les fluctuations des prix des produits alimentaires se répercutent donc significativement sur l'indice des prix à la consommation.

III. Analyse de l'évolution des prix du marché de la croix des bossales (voir graphique en annexe)

Mis à part le riz, la tendance à la hausse des prix des produits importés s'est maintenue tandis que les prix des produits locaux sont relativement stables.

Produits importés

- En avril 2011, le prix du riz importé Tchako à Port-au-Prince a continué à baisser après avoir enregistré 4 mois de hausse successive (octobre 2010 à janvier 2011). Le prix tend à revenir à son niveau de septembre 2010. Actuellement le niveau de prix est seulement de 15 % supérieur à la moyenne des 5 dernières années et 10% supérieur à son niveau de septembre 2010 tandis qu'en janvier 2011 le pourcentage d'augmentation était d'environ 50% en comparaison à son niveau de septembre 2010.
- Le prix de la farine de blé poursuit sa tendance à la hausse amorcée en décembre 2010. Il y a lieu de signaler que jusqu'en novembre, la hausse des prix internationaux a été en partie amortie par le programme de monétisation de l'USAID. Avec l'arrêt de ce programme à la fin de novembre et la hausse continue des prix internationaux du blé, le prix de la farine a commencé à augmenter sur le marché national. Le prix en avril 2011 est de 38% supérieur à son niveau de décembre 2010 au marché de Croix des Bossales et 40% supérieur à la moyenne des 5 dernières années.
- Le prix du sucre brun en avril 2011, en dépit d'une baisse assez importante enregistrée en février (-15% par rapport au prix de janvier), se trouve toujours à un niveau très élevé : +20% supérieur au niveau de 2010, 50% plus élevé qu'en 2008 à la même période et 85% supérieur à la moyenne des 5 dernières années.

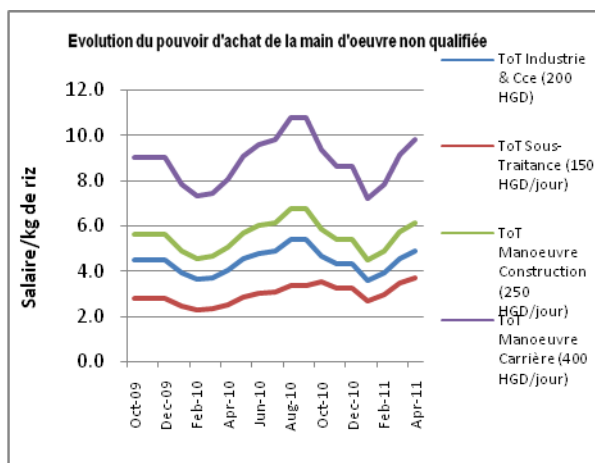
Produits locaux

- Bien que la récolte de riz ait déjà commencé dans l'Artibonite, le prix du riz local en avril 2011 s'était maintenu à un niveau relativement élevé : plus de 20% supérieur au niveau de 2010. Ceci pourrait être dû, entre autre, à l'augmentation enregistrée au niveau du prix du carburant à la fin de mois de mars 2011.
- Le prix du haricot noir est relativement stable sur le marché de la Croix des Bossales à Port au Prince. Cependant, contrairement au riz, le prix du haricot est resté à un niveau relativement faible. En avril 2011, le prix du haricot est de 19% moins élevé que le niveau de 2008, 14 % moins élevé que le niveau de 2009 et au même niveau que 2010. Le prix d'avril 2011 est à peu près égal à la moyenne des 5 dernières années.
- Comme celui du haricot noir, le prix du maïs local est, depuis août 2010, stable sur le marché de la Croix des Bossales. Contrairement au haricot et au riz, le prix du maïs local était à son niveau le plus bas, jamais atteint à la même période au cours de ces 4 dernières années. Au cours de ces trois derniers mois, le prix du maïs est de 16% à 19% moins élevé que le niveau de l'année dernière et 25 % moins cher que la moyenne des 5 dernières années.

IV. Evolution du pouvoir d'achat³

Le pouvoir d'achat qui en janvier était réduit d'un tiers par rapport à son niveau de septembre tend à revenir à son niveau d'avant crise (juillet 2010).

- En janvier 2011, le salaire minimum dans l'industrie et le commerce (200 gourdes) permettait à l'ouvrier d'acheter 3.6kg de riz alors qu'en septembre 2010 le même salaire donnait droit à 5.4 kg de riz, soit une baisse d'environ 33% du pouvoir d'achat.
- Cependant, à partir de février 2011, la tendance des prix du riz est à la baisse, il s'ensuit une amélioration de pouvoir d'achat par rapport au mois de janvier bien que toujours inférieur à son niveau de septembre 2010. En avril 2011, le salaire de 200 gourdes permet d'acheter 4.9 kg de riz ce qui reste toujours de 9 % inférieur à la situation de septembre 2010 mais en hausse de 36% par rapport au pouvoir d'achat de janvier 2011. (voir graphique ci-contre)



Conclusion

Globalement, le taux d'inflation a maintenu sa tendance à la hausse en mars en dépit de la baisse du prix du riz importé sur le marché local et la relative stabilité des prix des produits locaux. Calculé sur la base du salaire minimum et du prix du riz importé, le pouvoir d'achat tend à revenir à son niveau de septembre 2010.

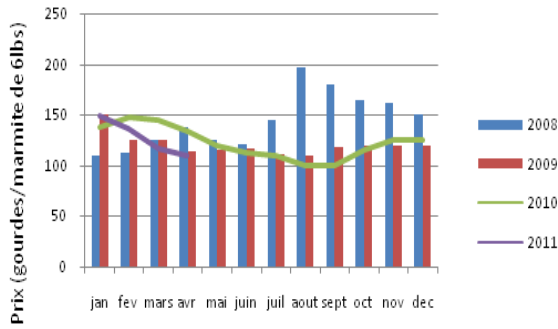
³ Les termes de l'échange entre le salaire journalier de la main d'oeuvre non qualifiée et le riz importé sont considérés dans cette analyse comme proxy du pouvoir d'achat des populations les plus vulnérables.

Evolution des prix des produits importés

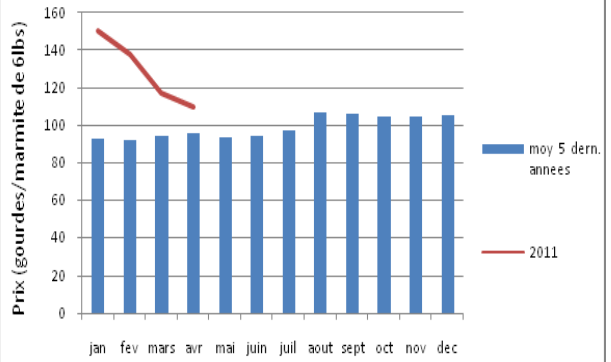
Marché de la Croix des Bossales à Port au Prince

basé sur les prix collectés par CNSA/FewsNet

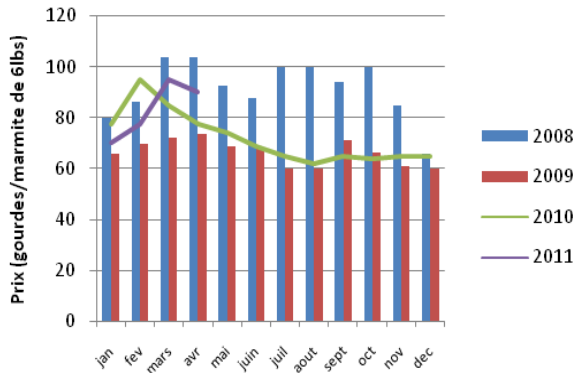
Evolution du prix du riz importe Tchaco de 2008 a 2011



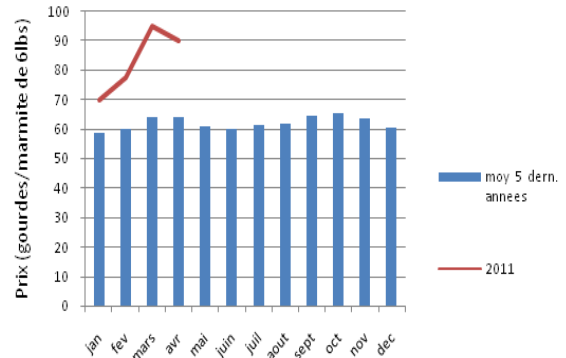
Evolution du prix du riz imp. Tchaco comparé à la moyenne des 5 dernières années



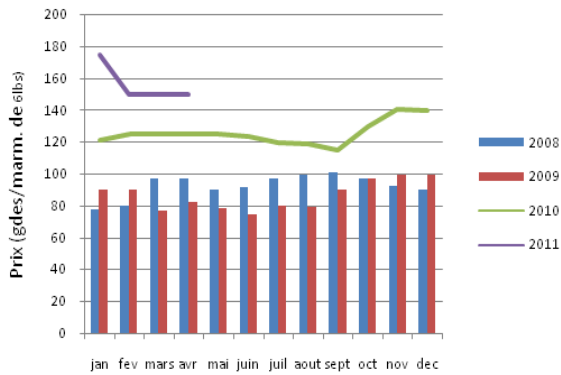
Evolution du prix de la farine de ble de 2008 a 2011



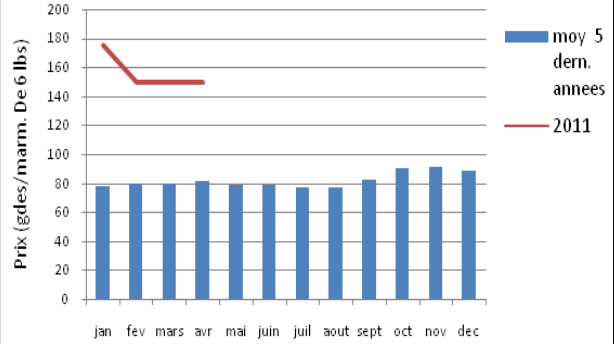
Evolution du prix de la farine de ble comparé à la moyenne des 5 dernières années



Evolution du prix du sucre brun de 2008 a 2011



Evolution du prix du sucre brun comparé à la moyenne des 5 dernières années

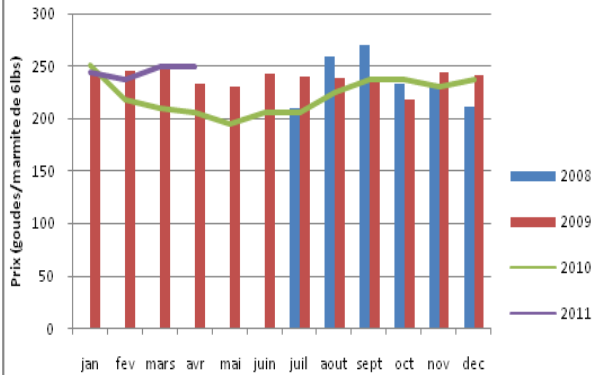


Evolution des prix des produits locaux

Marché de la Croix des Bossales à Port au Prince

basé sur les prix collectés par CNSA/FewsNet

Evolution du prix du riz local
de 2008 à 2011

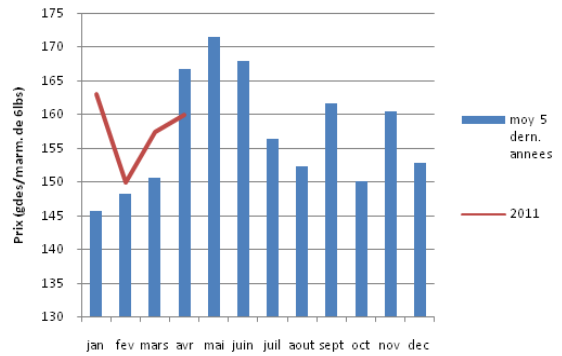


Données non disponibles pour le riz local

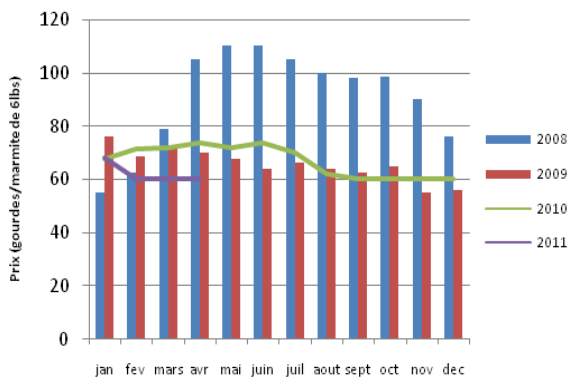
Evolution du prix du haricot noir
de 2008 à 2011



Evolution du prix du haricot local
comparé à la moyenne des 5 dernières années



Evolution du prix du maïs local
de 2008 à 2011



Evolution du prix du maïs local
comparé à la moyenne des 5 dernières années

