

Les points saillants

Marchés internationaux

En avril, les prix du riz sur les marchés internationaux continuent leur tendance à la baisse (20% de baisse en 5 mois soit depuis septembre 2011) ; ceux du blé affichent une relative stabilité voire une légère tendance à la baisse depuis octobre 2011.

Prix de détail sur quelques marchés urbains

Sur les différents marchés urbains, tandis que les prix des produits importés sont stables ou tendent à baisser, on constate une certaine tendance à la hausse des produits locaux, tendance liée à la période de soudure (avril-juin). En général, les prix des produits aussi bien importés que locaux sont au dessus du niveau de l'année dernière, celui du riz tend à atteindre le niveau le plus bas au cours des 12 derniers mois et se situe à peu près au même niveau que la période d'avant tremblement de terre.

Perspectives

Selon l'Observatoire International sur le Riz (OSIRIZ) dans son bulletin du mois d'avril, le marché du riz se montre encore assez volatil et peine à donner une tendance claire pour les mois à venir.

Lié à la période de récolte, les prix des produits alimentaires de base locaux, comme c'est souvent le cas en cette période, afficheront une tendance à la baisse entre juin et septembre¹.

Evolution des prix des produits alimentaires sur les marchés internationaux

Sur la base des données tirées des sites de la FAO et de CIRAD²

Après 6 mois consécutifs de baisse, les cours du riz sont stables au cours du mois d'avril par rapport au mois de mars. Le Riz US 2/4 long grain se vendait au cours du mois d'avril à 507 US \$ contre 505 US\$ en mars et 645 US\$ en septembre. Soit à peu près au même niveau que le mois dernier et l'année dernière toutefois 20% inférieur à son niveau de septembre 2011.

Selon l'observatoire International sur le Riz (OSIRIZ)³ dans son rapport du mois d'avril, le marché se montre encore assez volatil et peine à donner une tendance claire pour les mois à venir.

En ce qui concerne le blé, le prix est stable en mai par rapport au mois d'avril soit autour de 279 US \$. Ils sont de 23% inférieur à son niveau de l'année dernière (362 US \$) et 20% inférieurs à son niveau de 2008 (US \$349). A signaler que depuis octobre 2011, les prix du blé affiche une relative stabilité voire une légère tendance à la baisse.



Source: FAO/CIRAD

¹ [Coordination Nationale de la Sécurité Alimentaire \(CNSA\), Haïti – Perspectives sur la sécurité alimentaire- avril à septembre 2012](#)

² <http://www.fao.org/giews/pricetool>

³ http://www.infoarroz.org/portal/uploadfiles/20111202123620_15_ia1111fr.pdf

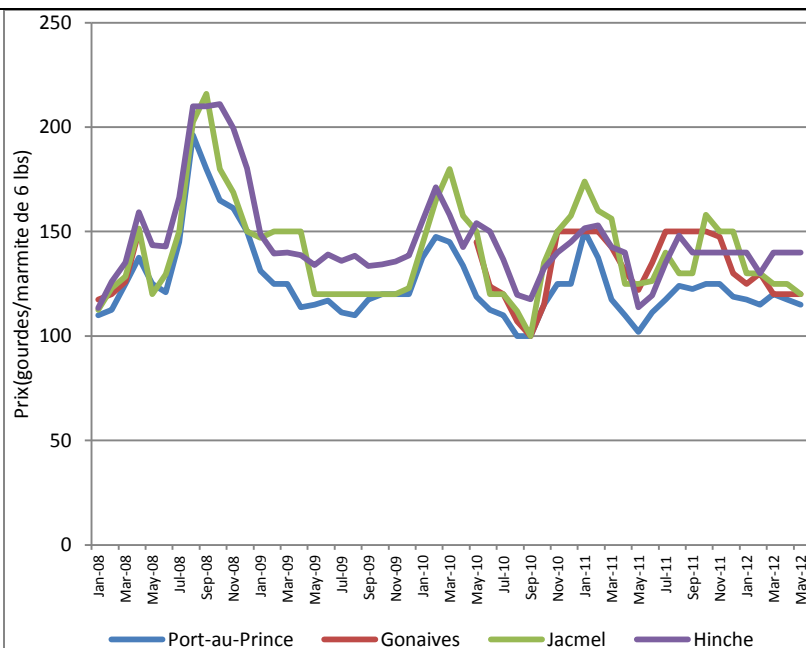
Evolution des prix de détail sur divers marchés de consommation

sur la base de données collectées par CNSA/FewsNet

Le riz importé (Tchako)

Le prix du riz a continué de baisser ou tout au moins est stable sur les principaux marchés urbains. Le prix moyen de la marmite de riz au cours du mois de mai est de 124 gourdes/marmite contre 126 gourdes en avril 2012.

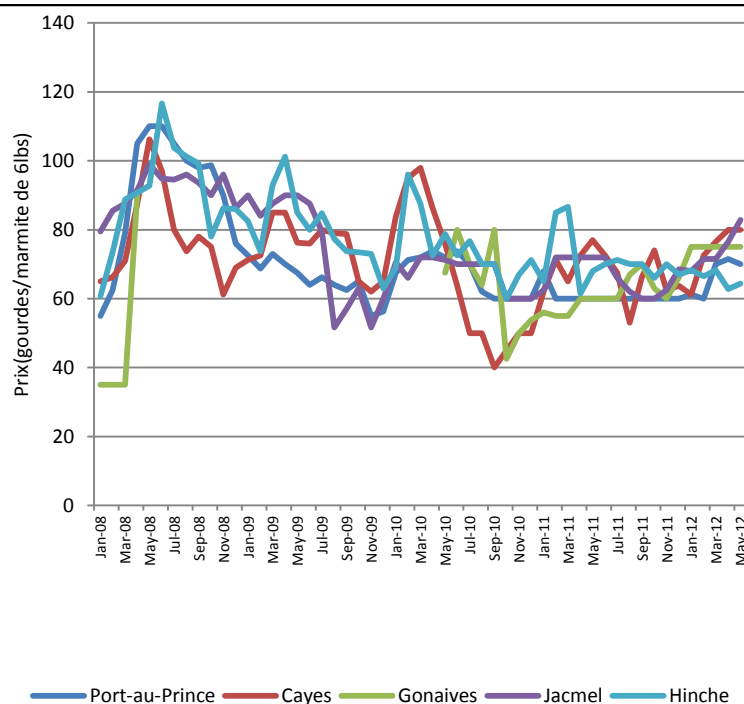
La même tendance constatée sur le marché international est aussi observée sur les divers marchés de consommation urbains mais l'amplitude reste moins importante sur le marché national. Le prix moyen est donc passé de 143 gourdes en octobre 2011 à 124 gourdes en mai 2012 soit une baisse de 14 %. Les prix sont toutefois supérieurs de 7% aux prix de l'année dernière (116 gourdes) ; et inférieurs de 4% à son niveau de 2008 (130 gourdes).



Le maïs moulu local

Comme on peut l'observer sur le graphe ci-contre, le prix du maïs local est à la hausse à partir du mois de novembre 2011. La marmite de maïs se vendait en moyenne à 74 gourdes au cours du mois de mai sur les différents marchés contre 73 gourdes en avril et 63 gourdes en novembre soit une hausse 18% par rapport au mois de novembre. Cette hausse est liée à la période de soudure. Les prix sont supérieurs de 10 % aux prix de l'année dernière et 27% inférieurs à 2008.

La hausse de prix du maïs est particulièrement importante sur le marché des Cayes et celui de Jacmel. Ceci est dû à la piètre performance de la campagne d'hivers enregistrée sur la grande partie du département du Sud liée à l'arrêt prématuré des pluies enregistré au niveau de ce département⁴ et également au niveau du département du Sud-Est. La hausse des prix du maïs en général sur les différents marchés urbains est liée entre autre à la période de soudure.



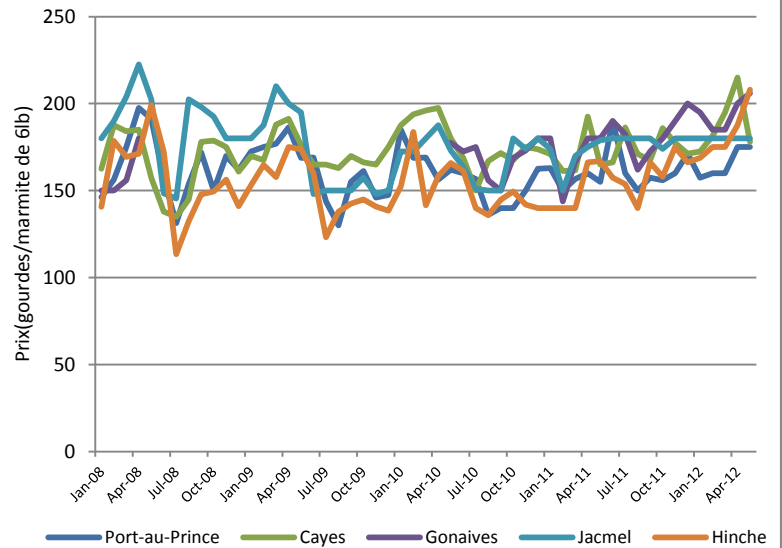
⁴ Coordination Nationale de la Sécurité Alimentaire (CNSA), Haïti – Perspectives sur la sécurité alimentaire- janvier à juin 2012

Le haricot noir (local)

Comme observé dans le cas du maïs, le prix du haricot tendait à la hausse au cours de ces derniers mois. La marmite de haricot se vendait au cours du mois de mai à 190 gourdes en moyenne sur les différents marchés urbains contre 193 gdes en avril ; et 175 gourdes en janvier. La hausse de prix la plus importante a été observée sur le marché de Hinche (23%) entre janvier et mai. Ceci pourrait être lié à la faible performance de la campagne d'hiver au niveau du haut plateau central⁷.

Par rapport à l'année dernière, les prix du haricot ont augmenté d'environ 12% en moyenne sur l'ensemble des marchés. La hausse est particulièrement importante sur le marché de Hinche.

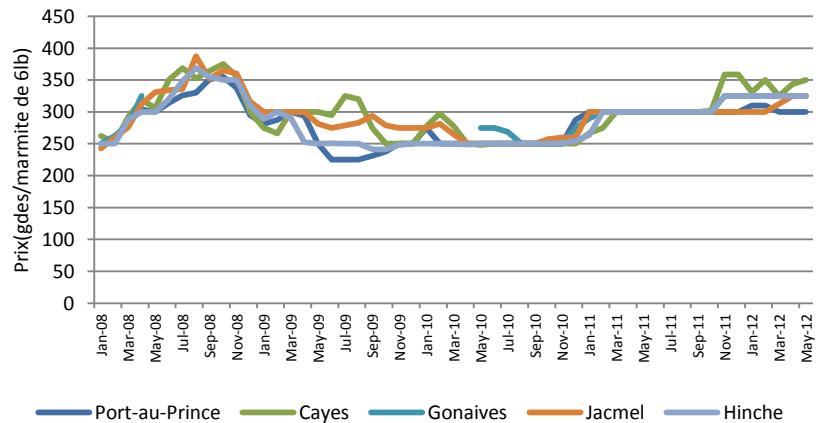
Cette tendance à la hausse du haricot et d'autres produits locaux est symptomatique de la période de soudure.



Source: CNSA/FewsNet

L'huile de cuisine (Alberto)

Le prix de l'huile est relativement stable sur les différents marchés urbains au cours du mois de mai par rapport au mois d'avril (325 gourdes) mais supérieur de 8% par rapport à l'année dernière. La hausse la plus importante a été enregistrée sur le marché des Cayes (+17%). Le prix de l'huile sur les différents marchés est à peu près à leur niveau de 2008. Il y a lieu de signaler que les prix de l'huile ont été relativement stable tout au cours de l'année dernière.



Source: CNSA/FewsNet

Récapitulatif des variations de prix

| Marché | Produits | Prix actuel mai 2012 | Variation de prix par rapport à | | | Tendance par rapport à | | |
|---------------------------|--------------------|-------------------------|---------------------------------|--------|--------|------------------------|--------|--------|
| | | | Avril 12 | Mai 11 | Mai 08 | Avril 12 | mai 11 | Mai 08 |
| Prix marché international | Riz (US\$/TM) | | | | | | | |
| | Blé (US\$/TM) | 278.6 | 0% | -23% | - 20% | | | |
| Port au Prince | Riz (gdes/mar) | 115 | -2 % | +13% | -8% | - | ++ | - |
| | Maïs (gdes/mar) | 70 | -2% | +17% | -36% | - | ++ | --- |
| | Haricot (gdes/mar) | 175 | 0% | 13% | -8% | | ++ | - |
| | Huile(gdes/gal) | 300 | 0% | 0% | 0% | | | |
| Cayes | Riz (gdes/mar) | - | - | - | - | | | |
| | Maïs (gdes/mar) | 80 | 0% | 3.9% | -25% | | + | |
| | Haricot (gdes/mar) | 178 | -17% | 8% | 13% | -- | + | ++ |
| | Huile(gdes/gal) | 350 | 2% | 17% | 14% | + | ++ | ++ |
| Gonaïves | Riz (gdes/mar) | 120 | 0 | -2% | - | | - | |
| | Maïs (gdes/mar) | 75 | 0 | +25% | - | | ++ | |
| | Haricot (gdes/mar) | 206 | 3% | 14% | - | + | ++ | |
| | Huile(gdes/gal) | 325 | 0% | 8% | - | | + | |
| Jacmel | Riz (gdes/mar) | 120 | -4% | -4% | 0 | - | - | |
| | Maïs (gdes/mar) | 82.8 | 8% | 15% | -16 | + | ++ | -- |
| | Haricot (gdes/mar) | 180 | 0% | 1% | -11% | | + | -- |
| | Huile(gdes/gal) | 325 | 0% | 8% | -2% | | + | - |
| Hinche | Riz (gdes/mar) | 140 | 0% | +23% | -2% | | +++ | - |
| | Maïs (gdes/mar) | 64.4 | 3% | -5% | -31% | + | - | --- |
| | Haricot (gdes/mar) | 208 | 11% | 25% | 4% | ++ | +++ | + |
| | Huile(gdes/gal) | 325 | 0% | 8% | 8% | | + | + |
| Notes | Faible diminution | - | Faible augmentation | | | + | | |
| | Diminution moyenne | -- | Augmentation moyenne | | | ++ | | |
| | Forte diminution | --- | Forte augmentation | | | +++ | | |