



El PMA y la UE

Juntos en la lucha contra el hambre



Programa Mundial de Alimentos



En Guatemala, el PMA proporciona una mezcla de alimentos enriquecidos para mujeres embarazadas y lactantes, y niños menores de 3 años expuestos al riesgo de sufrir malnutrición.



PMA/Laura Meo/Nepal

PMA/Elizabeth Sagastume/Guatemala



La Unión Europea, a través del Mecanismo Alimentario, apoya la iniciativa del PMA "Compras en aras del progreso" en Honduras con miras a aumentar la producción de cereales de los pequeños agricultores.

PMA/Héize Tosta/Honduras

El PMA y la UE han establecido una sólida asociación para prestar apoyo a una serie de proyectos en más de 30 países, a fin de satisfacer las necesidades nutricionales básicas de las poblaciones más vulnerables, en especial las mujeres y los niños.

El Programa Mundial de Alimentos de las Naciones Unidas

El Programa Mundial de Alimentos (PMA) es el mayor organismo mundial de ayuda humanitaria en la lucha contra el hambre. Cada año proporciona asistencia alimentaria a más de 90 millones de personas en más de 70 de los países más pobres del mundo.

El PMA ofrece asistencia alimentaria a las personas más afectadas por el hambre, protege los medios de subsistencia, proporciona alimentos nutritivos a aquellos que no pueden alimentarse y asegura la estabilidad de las comunidades sumidas en conflictos. El hambre y la desnutrición conllevan una reducción de la productividad, amenazan la salud, dificultan la consecución de buenos resultados escolares, y aumentan las tasas de pobreza. El PMA aporta a las personas que padecen hambre los alimentos necesarios para sobrevivir y ofrece apoyo para el logro de la seguridad alimentaria a largo plazo. Es necesario luchar contra el hambre; de lo contrario, se pondría en peligro la consecución de al menos cinco Objetivos de Desarrollo del Milenio (ODM) (sobre todo en el África subsahariana), a saber, los relacionados con la pobreza y el hambre, la enseñanza, la mortalidad infantil y materna, y la propagación de enfermedades graves.

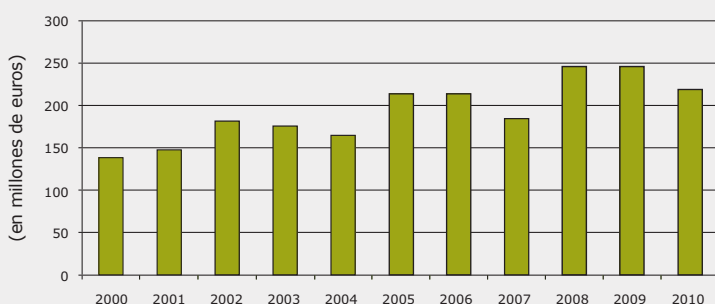
En tanto que define su transición de la ayuda alimentaria a la asistencia alimentaria, el PMA experimenta soluciones innovadoras al problema del hambre que reducirán la dependencia de dicha asistencia y cuyo objeto es respaldar las medidas adoptadas por los gobiernos y la comunidad internacional para garantizar que las personas más vulnerables tengan acceso a alimentos adecuados en el momento oportuno.

El PMA y la Unión Europea

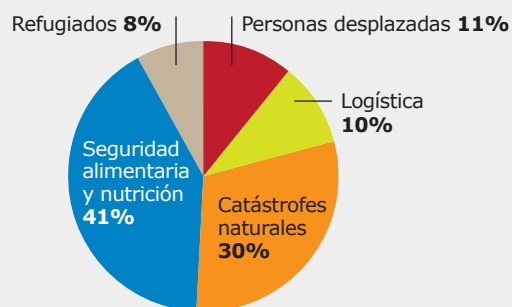
El PMA es un organismo que se financia con contribuciones voluntarias. La Unión Europea (UE) es su segundo mayor donante. En 2010, las aportaciones recibidas de los diferentes Estados miembros de la UE, junto con el apoyo financiero de la Comisión Europea (CE), totalizaron 970,1 millones de dólares EE.UU., aproximadamente 735 millones de euros.

Las aportaciones de la CE se canalizan a través de las Oficinas de Ayuda Humanitaria y Protección Civil (ECHO), y de la DEVCO, la dirección de la UE encargada de la ayuda al desarrollo. En 2010, con 219,5 millones de euros recibidos de la CE, el PMA prestó asistencia a millones de personas en 34 países de todo el mundo.

Tendencia de las contribuciones de la UE al PMA



Desglose temático de las contribuciones de la UE al PMA



Programación estratégica PMA/CE

Al sólido apoyo operacional brindado por la CE al PMA se añade un componente político igualmente importante. El PMA y la CE se reúnen todos los años para establecer las prioridades de sus actividades conjuntas, sobre la base del Plan Estratégico del PMA para 2008-2013. En 2010, tanto el PMA como la CE acordaron dar prioridad en 2011 a la puesta en práctica de las herramientas innovadoras creadas por el PMA para luchar contra el hambre, es decir, los programas de transferencias de efectivo y distribución de cupones para alimentos. Entre las otras prioridades figuran los componentes nutricionales de la asistencia alimentaria, la colaboración en la esfera de la *vinculación entre la ayuda de socorro, la rehabilitación y el desarrollo*, y la medición del impacto y los efectos de las operaciones de asistencia humanitaria.



Un helicóptero del Servicio Aéreo Humanitario de las Naciones Unidas (UNHAS) lleva arroz al distrito montañoso de Moussambe (Haití).

PMA/Jim Farrell/Haití

Aspectos destacados del apoyo de la ECHO al PMA

Las contribuciones de la ECHO en 2010 alcanzaron los 194 millones de euros

Ayuda a las víctimas de catástrofes naturales en 2010

La ECHO prestó apoyo a las operaciones del PMA en más de 30 países, entre ellas las realizadas tras el terremoto en Haití, las inundaciones en el Pakistán y la crisis que afectó a la seguridad alimentaria en el Sahel. En estas crisis, la asistencia alimentaria del Programa ayudó a satisfacer las necesidades nutricionales básicas de las poblaciones afectadas, sobre todo las mujeres y los niños.

Tras el terremoto que sacudió **Haití** el 12 de enero, el PMA intervino inmediatamente con distribuciones masivas de alimentos. A mediados de abril, había ayudado a más de 4 millones de personas. Después de esa intervención inicial, el PMA, en colaboración con las autoridades de Haití, prestó apoyo a las iniciativas de recuperación centrándose en la población que se encontraba más expuesta a riesgo. Gracias al apoyo financiero de la ECHO, se distribuyeron suplementos nutricionales en las zonas afectadas por el terremoto a los niños de entre 6 meses y 5 años de edad, así como a las mujeres embarazadas y lactantes. La financiación de la ECHO permitió también proporcionar comidas a los niños en edad escolar y realizar intervenciones en materia de nutrición a fin de prevenir la malnutrición aguda, así como actividades de alimentos por trabajo y dinero por trabajo.

En el aspecto logístico, la financiación otorgada por la ECHO al UNHAS (el Servicio Aéreo Humanitario de las Naciones Unidas dirigido por el PMA en representación de la comunidad de ayuda humanitaria) permitió al PMA

fletar aviones especiales para transportar hasta las zonas más aisladas de Haití mercancías y personal para brindar asistencia a las personas necesitadas.

Veinticuatro horas después del inicio de la devastadora inundación que asoló el **Pakistán** en agosto, gracias al apoyo financiero de la ECHO, el PMA logró proporcionar alimentos a casi 7 millones de personas. Esta ayuda fue fundamental para que muchos hogares pudieran mantener un consumo alimentario adecuado y se evitaran carencias nutricionales entre los lactantes y niños pequeños. El PMA también prestó ayuda a las comunidades afectadas para restablecer sus medios de subsistencia y activos mediante actividades de alimentos por trabajo y dinero por trabajo. En las regiones donde los mercados siguieron funcionando, pero los precios de los alimentos eran demasiado elevados como para que las poblaciones pudieran adquirirlos, el PMA puso en marcha, con carácter experimental, un proyecto basado en las transferencias de efectivo, como alternativa a la distribución de raciones alimentarias. Este proyecto permitió a los beneficiarios retirar pequeñas cantidades de dinero en determinados establecimientos bancarios locales. Gracias a la ayuda brindada por la ECHO a las actividades logísticas del PMA, los helicópteros del UNHAS pudieron desplegarse en las zonas con mayores necesidades de urgencia. Además, de este modo, el PMA, en su calidad de organismo principal del módulo de acción agrupada de logística, pudo proporcionar barcos, aerodeslizadores y remolques a la comunidad de ayuda humanitaria para prestar asistencia a las personas más vulnerables.

A lo largo de la franja del Sahel, en el África occidental, la sequía y las lluvias irregulares provocaron cosechas escasas y una marcada carencia de agua, lo cual llevó a los habitantes de esas zonas a depender en gran parte de la ayuda internacional. En el **Chad**, la financiación de la ECHO hizo posible que el PMA distribuyera alimentos entre los refugiados sudaneses, los desplazados internos y las poblaciones de acogida del Chad oriental, así como entre los refugiados de la República Centroafricana que se habían establecido en el sur del Chad. El PMA intensificó sus actividades para evitar la malnutrición prestando asistencia alimentaria suplementaria a los niños de entre 6 y 29 meses de edad y a las mujeres embarazadas y lactantes. En estrecha colaboración con sus asociados y las autoridades sanitarias, el PMA utilizó los fondos otorgados por la ECHO para establecer y poner en marcha centros de nutrición. Además, en el Chad y en el resto de la región de África oriental y occidental, el UNHAS desempeñó un papel destacado al facilitar transporte aéreo a toda la comunidad de ayuda humanitaria.

Actividades del PMA en materia de servicios aéreos y de logística

En 2010, los Servicios Aéreos del PMA transportaron a 350.534 pasajeros y 14.833 toneladas de carga de ayuda humanitaria a 240 destinos diferentes, en el marco de algunas de las operaciones de emergencia más peligrosas del mundo.

La contribución de la ECHO a los Servicios Aéreos del PMA (el tercer mayor donante en 2010) permitió ayudar a millones de personas vulnerables que de lo contrario se habrían encontrado sin la asistencia vital para su supervivencia.

Además, por primera vez en 2010, la DEVCO —la dirección general para el desarrollo y la cooperación de la CE—, por conducto de su delegación local, brindó apoyo a los Servicios Aéreos del PMA. La financiación destinada al UNHAS en el **Afganistán**, permitió ofrecer a la comunidad de ayuda humanitaria servicios de transporte aéreo seguros, eficaces y rentables y contribuyó al mismo tiempo al desarrollo y a la reconstrucción del país. Los Servicios Aéreos del PMA aseguraron el transporte ligero (equipos de tecnología de la información y las comunicaciones y suministros médicos), y realizó evacuaciones médicas puntuales y por motivos de seguridad. Asimismo, prestó ayuda en operaciones de búsqueda y salvamento.



Ekhhbal Adam Mohamad, una refugiada sudanesa de 17 años, prepara la comida delante de su choza.

PMA/Judith Schuler/Chad



Marie utilizará este dinero, recibido en el marco del proyecto de dinero por trabajo, para pagar los derechos escolares y los uniformes de sus ocho hijos.

PMA/Alejandro Chicheri/Haití



Un pakistaní entrega los artículos de la ayuda humanitaria transportada por el UNHAS durante las inundaciones de agosto de 2010.

PMA/Marco Frattini/Pakistán

En la página siguiente, en alto, a la derecha Un centro de distribución de alimentos del PMA apoyado por la ECHO en un campamento en Mugunga, uno de los seis asentamientos cercanos a la capital, Goma.

abajo a la derecha En el marco de un proyecto piloto, en Damasco, se distribuyen cupones para alimentos del PMA a los refugiados iraquíes por medio de los mensajes de texto que reciben en sus teléfonos celulares.

abajo a la izquierda El PMA apoya el proyecto de huerto escolar realizado por los estudiantes, sus maestros y sus familias en Nazareno, en Bolivia.

Logística

En su calidad de organismo principal del sistema de módulos de acción agrupada de ayuda humanitaria, tanto en materia de logística como de telecomunicaciones de emergencia, el PMA está en condiciones de superar las dificultades en las crisis humanitarias y garantizar un suministro ininterrumpido a las poblaciones afectadas de artículos necesarios para la sobrevivencia.

En 2010, la ECHO ha respaldado la labor del PMA en dichas esferas mediante:

- la construcción de nuevas instalaciones para los depósitos de suministros de asistencia humanitaria de las Naciones Unidas (UNHRD) en Accra, Panamá y Sebang, que constituyen puntos estratégicos para que el PMA pueda intervenir de inmediato en situaciones de emergencia y reforzar la coordinación entre el personal de ayuda humanitaria;

- el establecimiento de la red de UNHRD y la compra de equipo de socorro de emergencia para los depósitos preventivos establecidos por el PMA;
- el almacenamiento de galletas de alto valor energético destinadas a los depósitos preventivos en Dubai;
- la financiación de una reserva de socorro humanitario de material para los refugios y de medicamentos y suministros médicos a disposición de las ONG.

Para reforzar aún más la capacidad de intervención del PMA ante emergencias, en 2011 la ECHO y el PMA prevén establecer una flota de helicópteros de reserva a fin de reducir el tiempo necesario para el transporte aéreo y el montaje de los helicópteros, en caso de emergencia.

Durante los días siguientes al terremoto de Haití, en enero de 2010, el personal encargado de las telecomunicaciones puso en contacto a los trabajadores de asistencia humanitaria entre sí y con el resto del mundo.



PMA/Simona Caleo/oPT

Ibrahim Abu-Zahra participa en el proyecto del PMA relativo a la distribución de cupones en el medio urbano, que proporcionan apoyo nutricional a las familias más pobres y contribuye a promover a las empresas y los productores locales.



OMS/Cristopher Black/República Democrática del Congo



PMA/Boris Heger/Bolivia



PMA/John Wretford/Siria

Fomento de la capacidad

Módulo mundial de acción agrupada en materia de seguridad alimentaria

La ECHO aportó financiación al PMA para el establecimiento y la puesta en marcha del módulo mundial de acción agrupada en materia de seguridad alimentaria, en colaboración con la Organización de las Naciones Unidas para la Alimentación y la Agricultura y (FAO). Ese módulo, creado en 2010, mejorará las intervenciones en favor de la seguridad alimentaria en situaciones de crisis humanitaria y ofrecerá servicios previsibles, sistemáticos y dirigidos al país necesitado.

Soluciones innovadoras para el problema del hambre

La ECHO también ha considerado prioritarios y ha prestado apoyo a los programas innovadores de asistencia alimentaria del PMA, como los proyectos de gran envergadura de transferencias de efectivo y distribución de

cupones. Estas modalidades de asistencia se utilizan para combatir el hambre en aquellos lugares donde hay abundante disponibilidad de alimentos en los mercados, pero donde las personas más afectadas por la pobreza no cuentan con los recursos necesarios para comprarlos. En 2010, la ECHO prestó apoyo a dos de estos proyectos que se realizaron con éxito en la República Democrática del Congo y en Filipinas.

Con el fin de salvar vidas y reducir la inseguridad alimentaria y la malnutrición entre las poblaciones afectadas por el conflicto y por la difícil situación derivada del conflicto, en la **República Democrática del Congo**, el PMA ayudó a que las comunidades congoleñas retomaran su vida productiva introduciendo un programa de distribución de cupones. En **Filipinas**, las familias desarraigadas por la catástrofe recibieron mensajes de texto que servían como cupones electrónicos y que podían canjearse por alimentos. Conocida como “la capital mundial de los textos”, Filipinas es el país ideal para llevar a cabo este tipo de proyecto piloto. El dinero distribuido a través de los cupones se consiguió mediante los proyectos del PMA con la modalidad de dinero por trabajo.

Una trabajadora de la organización local Musuj Tarpuy en Bolivia, que recibe el apoyo de la ECHO, muestra las galletas recién hechas que se empaquetarán y distribuirán entre las escuelas de la región.

La contribución de la DEVCO al PMA en 2010 totalizó 25 millones de euros

En esta página, a la derecha

En un centro infantil de Kenia, los niños más vulnerables que viven en tierras áridas y semiáridas y en barriadas urbanas reciben del PMA al menos una comida nutritiva al día.

En la siguiente página

En Maseno (Kenia), las mujeres embarazadas pueden ir al Hospital de la Misión de Maseno para recibir alimentos o participar en sesiones informativas sobre cómo preparar la mezcla de maíz y soja que ofrece el PMA.



Aspectos destacados de la cooperación a largo plazo con la CE

El Mecanismo Alimentario de la UE

El **Mecanismo Alimentario de la UE** se creó para hacer frente a la crisis originada por el alza de los precios de los alimentos en 2008 con objeto de ayudar principalmente a los pequeños agricultores en los países en desarrollo. El PMA recibió fondos para nueve países y, en 2010, en el marco de los proyectos financiados con cargo a este mecanismo se siguió ayudando a millones de personas vulnerables a superar la inseguridad alimentaria.

Un claro ejemplo es **Guatemala**, donde el PMA, en colaboración con la FAO, ayuda a los agricultores de subsistencia y sus familias a diversificar su producción y su régimen alimentario, aumentar sus ingresos mediante la expansión de sus actividades económicas y proteger sus medios de subsistencia gracias a los programas de alimentos por trabajo, alimentos para la capacitación y alimentos para la creación de activos. El PMA también compra a los pequeños agricultores el excedente de su producción, lo transforma en alimento compuesto (Vitacereal™) y lo ofrece como suplemento alimenticio para evitar el deterioro del estado nutricional de los niños y de las mujeres embarazadas y lactantes.

Nepal también recibe fondos del Mecanismo Alimentario para realizar proyectos de mejora de sus medios de subsistencia y de la agricultura gracias a las actividades de alimentos y dinero por trabajo. El PMA colabora con las comunidades más vulnerables para construir y reparar las infraestructuras esenciales, como presas, diques y carreteras. Estas actividades, realizadas en el contexto del Mecanismo Alimentario, ayudan a las personas a proteger e incrementar su producción, a la vez que mejoran su acceso a los mercados locales.

Otro tipo de financiación asignada por la DEVCO

En 2010, el PMA también recibió apoyo de la DEVCO mediante el Fondo de Desarrollo Europeo, los Programas temáticos para la seguridad alimentaria, el Instrumento europeo de vecindad y asociación y el Instrumento de cooperación para el desarrollo.

Este tipo de financiación permitirá alcanzar los objetivos de desarrollo a largo plazo y proteger los medios de subsistencia de las familias más necesitadas.

Kenya y Níger

El PMA ha puesto en marcha un proyecto piloto de transferencia de efectivo en el barrio Mathare de Nairobi (Kenya) para ayudar a las familias más afectadas por la inseguridad alimentaria a hacer frente a los altos precios de los alimentos. Un estudio de base permitió al PMA preparar un cierto número de intervenciones para abordar los grandes desafíos que se presentaban en algunas zonas urbanas. Además, el PMA amplió su programa de alimentos para la creación de activos a fin de incluir proyectos como los de captación del agua pluvial para uso humano y pecuario, conservación de tierras y aguas, rehabilitación de las tierras agrícolas degradadas y producción de cultivos resistentes a las sequías. Estos proyectos han servido para fomentar la seguridad alimentaria a largo plazo, mejorar la capacidad de resistencia de las poblaciones y estimular las inversiones.

Gracias a la ayuda proporcionada por la DEVCO en el **Níger** en 2010, el PMA desarrolló una estrategia para complementar las raciones alimentarias de los niños (alimentación suplementaria) con raciones familiares compuestas por cereales, legumbres secas y aceite vegetal. El objetivo era velar por que las necesidades nutricionales diarias de los niños se vieran satisfechas. El PMA también llevó a cabo varias actividades nutricionales curativas en los centros de salud de todo el país. Los niños de entre 6 y 59 meses de edad y las mujeres embarazadas y lactantes con malnutrición aguda fueron tratados con productos listos para el consumo y otros productos alimenticios seleccionados.





Países beneficiarios de la cooperación UE-PMA en 2010



Las denominaciones empleadas en este mapa y la forma en que aparecen presentados los datos no entrañan, por parte del PMA, juicio alguno sobre la condición jurídica o constitucional de ninguno de los países, territorios, ciudades o zonas marítimas citados, o de sus autoridades; ni respecto de la delimitación de sus fronteras o límites.

« La ciencia nos dice que los primeros 1.000 días de vida de un bebé son críticos para su futuro. Una buena nutrición durante este período supone una gran diferencia para la salud mental y física de un niño. En la parte del mundo donde vivo, el acceso a la comida y la asistencia sanitaria es un derecho, pero para millones de niños nacidos en países pobres no lo es para nada».

Kristalina Georgieva, Comisaria Europea de Cooperación Internacional, Ayuda Humanitaria y Respuesta a las Crisis

« La asociación entre el PMA y la CE se ha ido fortaleciendo con los años. El año 2010 permitió poner de relieve el tipo de liderazgo y compromiso que nuestros asociados deben demostrar para que se pueda prestar asistencia a las personas más vulnerables proporcionándoles los alimentos más adecuados en el momento más oportuno. Y 2011 será clave para que el PMA y la CE sigan obteniendo resultados que marquen la diferencia sobre el terreno».

Josette Sheeran, Directora Ejecutiva del PMA

La Oficina del PMA en Bruselas colabora con la CE, el Parlamento y el Consejo Europeo, en coordinación con otros organismos de las Naciones Unidas. Nuestra prioridad es consolidar esta relación mediante la movilización de fondos, las políticas, la promoción y la comunicación.